



Canne à sucre – avril 2013

Directeur de publication : Jean-Bernard Gonthier, Président de la Chambre d'Agriculture de La Réunion - 24, rue de la source – BP 134 - 97463 St-Denis Cedex - Tél : 0262 94 25 94 - Fax : 0262 21 06 17

Animateur filière : Christophe Gossard.

Comité de rédaction : Chambre d'Agriculture, Direction de l'Alimentation de l'Agriculture et de la Forêt, Fédération Départementale des Groupements de Défense contre les Organismes Nuisibles, Agence Nationale de Sécurité Sanitaire de l'alimentation, de l'environnement et du travail – Laboratoire de la Santé des Végétaux.

Membres associés au réseau d'épidémiologie : Anafruit, Armeflor, Association des Vergers de l'Ouest, CTICS, EPLEFPA de St-Paul, ERCANE, SCA Coop Ananas, SCA Fruits de La Réunion, SCA Terre Bourbon, SCA Vivéa, SICA TR, TEREOS.

A RETENIR

Maladies :

Les pluies importantes de ces derniers mois ont été favorables au développement de taches brunes liées à un champignon sur feuilles de canne (essentiellement sur la variété R570 et sur des parcelles situées en zone humide). Cette maladie n'a pas de répercussion réelle sur la croissance et le rendement de la canne.

Ravageurs :

Des attaques de vers blancs ont été constatés sur le secteur de Saint-Pierre et celui du Tampon.

METEOROLOGIE

Postes	Ste-Rose	St-Benoît	Ste-Suzanne	St-Paul l'Ermitage	St-Paul Vue Belle	St-Pierre	St-Philippe
Températures moyennes décennales (°C)	25,5	25,8	21,9	25,3	25,3	24,1	24,8
Températures moyennes mensuelles (°C)	24,8	25,4	24,4	25,2	NC	24,3	NC
Pluviométrie décennale (mm)	514,6	464,1	699	117,8	121,2	128,8	399,8
Pluviométrie mensuelle (mm)	384,5	620,6	536,2	17,5	32	9,5	NC

NC : données non connues

source : données météo France et CIRAD

Tableau 1 : Données météorologiques du mois de mars 2013 comparées à la dernière décennie pour le mois de mars.

PHENOLOGIE (stades végétatifs)

Parcelles	Communes	Lieu dit	Altitude	Variété	Date de récolte	Stade
1	Sainte-Rose	Bonne Espérance	65 m	R570	Fin juillet 2012	Croissance
2	Saint-Benoît	Helvétia	421 m	R570	Début août 2012	Croissance
3	Saint-Benoît	Beaulieu	66 m	R582	Début avril 2012	Croissance
4	Sainte-Suzanne	Bassin Bœuf	550 m	R575	Début juillet 2012	Croissance
5	Saint-Paul	Antenne IV	204 m	R575	Mi juillet 2012	Croissance
6	Saint-Paul	Saline les Hauts	881 m	R583	Mi juillet 2012	Croissance
7	Les Avirons	Tevelave	798 m	R583	Fin juillet 2012	Croissance
8	Saint-Pierre	Ravines des Cabris	194 m	R575	Mi juillet 2012	Croissance
9	Saint-Philippe	Le Baril	49 m	R570	Mi juillet 2012	Croissance

Tableau 2 : Suivi du stade végétatif de la canne sur des parcelles de canne réparties sur l'ensemble de l'île

ETAT PHYTOSANITAIRE DES CULTURES

Les adventices

Parcelles	1	2	4	5	6	7	8	9
Date observation	06/03/13	04/03/13	07/03/13	05/03/13	07/03/13	11/03/13	06/03/13	08/03/13
Taux de recouvrement de la parcelle par les adventices (en %)	100 % -							
	30 % -							
	10 % -							
Principales adventices			<i>Paspalum paniculatum</i> (herbe duvet) <i>Paspalum urveilli</i> (herbe cheval) <i>Coronopus didymus</i> (herbe cressonnette ou corne cerf)					
Date intervention	01/01/13	Janvier 2013	Février 2013	Décembre 2012	Décembre 2012	Novembre 2012	Mi octobre 2012	Janvier 2013

Tableau 3 : Suivi du niveau d'infestation en mauvaises herbes sur les parcelles du réseau d'épidémiosurveillance (notation de mars 2013)

Toutes les parcelles du réseau sont propres excepté celle de Sainte-Suzanne, qui présente toutefois un niveau d'infestation convenable (en-dessous du seuil d'intervention). Le stade de développement de la canne (croissance) a permis un recouvrement total de la parcelle et par conséquent une diminution du niveau d'infestation.

OBSERVATIONS PONCTUELLES

Les ravageurs

- **Le ver blanc (*Hoplochelus marginalis*)**

La présence de vers blancs a été constatée sur le secteur du Tampon (lieu dit Terrain Fleury) et Saint-Pierre (lieu dit Bassin Martin) sur des souches de canne de 6 ans. Plus de 20 larves de vers blancs étaient présentes sur une souche de canne. Des attaques ont également été constatées sur le secteur de Saint-Louis au lieu dit Gol les Hauts (variété R570, 3^{ème} repousse).

Seuil de risque : Dès que l'on constate la présence de plus de 3 larves par souche de canne, on considère que le seuil de nuisibilité est atteint. Ce ravageur peut entraîner des pertes de rendement entre 10 et 15 % de la récolte de la canne. En cas de forte infestation, la replantation devient indispensable.

Évaluation du risque : Plus de 20 larves de vers blanc étaient présentes sur une souche de canne. Dans ce cas, les pertes de rendement peuvent être importantes.

Moyen de lutte : Le dispositif de lutte actuel est basé sur l'utilisation d'un agent de contrôle biologique, un entomopathogène du genre *Beauveria*. Les spores du champignon contaminent l'insecte. Celles-ci germent et traversent la peau de l'insecte.

Le développement du champignon aboutit à la mort de l'insecte. L'insecticide biologique BETEL est composé de mycellium et de spores de *Beauveria* fixés sur des granulés d'argile. Il est conditionné en sac étanche de 7,5 kg, soit la quantité nécessaire pour traiter un quart d'hectare. Le BETEL est préconisé à la dose de 30 kg/hectare en traitement du sol avec une incorporation immédiate. Le produit doit être réparti de façon homogène au niveau de la bouture et aux abords du sillon puis recouvert immédiatement pour préserver leur efficacité.

- **Le thrips**

Des attaques de thrips ont été observées dans la commune de Saint-Joseph sur des cannes vierges de deux mois, et également dans la commune de Saint-Pierre sur des jeunes cannes en repousse (stade : 3 mois, après récolte). Ce phénomène a été observé également dans les Hauts des Avirons sur la variété R570. Ces attaques ponctuelles sont favorisées par une période de sécheresse particulièrement persistante.

Seuil de risque : Dès que l'infestation atteint plus de 50% de la parcelle, les pertes de rendement peuvent être importantes avec présence de tiges mortes.

Évaluation du risque : En période de sécheresse, les thrips prolifèrent. Il y a de forte chance que des dégâts soient observés. Aux Avirons, les attaques de thrips sont estimées à 25 % de la parcelle environ.

Dès l'apparition des premières précipitations, le phénomène diminue.

- **Le foreur de souche**

Des attaques de foreurs de souche ont été observées dans les Hauts des Avirons sur la variété R583 (stade 5 mois, après récolte).

Seuil de risque : Dès que l'infestation atteint plus de 20 % de "cœurs morts" (rejets attaqués par les foreurs de souche), les pertes peuvent être importantes.

Évaluation du risque : Entre un et trois mois après la date de récolte, les risques d'attaque sont les plus fréquents. Une forte attaque sur environ 1/3 de la parcelle a limité entièrement la croissance de la canne.

Les adventices

- **La liane *Coccinia grandis***

Coccinia grandis est une liane pérenne à souche rhizomateuse tuberculée. C'est une espèce grimpante sur les grillages et dans les haies. Arrivée récemment dans le sud de l'île, elle commence à coloniser les champs de canne de la région de Saint-Pierre, dans lesquels elle devient déjà une adventice préoccupante.

Cette liane est présente sur le secteur de Saint-Pierre plus précisément sur les lieux dit Ligne Paradis, Pierrefonds et Grand Bois.

Seuil de risque : Une densité de 1 plante/m² est suffisante pour qu'à la récolte les cannes soient totalement ensevelies sous les lianes.

Évaluation du risque : Les précipitations abondantes ont favorisé le développement des lianes. Elles s'enroulent autour des cannes et tissent un réseau de liens entre les tiges, en grimpant sur celles-ci, et finissent par trouver la lumière et recouvrir la



Larves de vers blancs (M. Chabalière, Ercane)



Coccinia grandis, famille Cucurbitaceae, courge écarlate (M. Chabalière, Ercane)

culture, parfois jusqu'à l'étouffement. Leur nuisibilité est alors double : perte de production et ralentissement de la récolte, car en liant les cannes, les lianes entravent la progression des coupeurs comme celle des machines.

Moyen de lutte : Une intervention mécanique est envisageable mais seuls les départs de lianes dans l'interligne sont détruits. Pour atteindre toutes les lianes, et notamment celles nichées au sein des rangs de canne, il faut recourir à un arrachage manuel de la racine du rhizome permettant une diminution de la prolifération de la liane (communication CIRAD).

- **La liane *Peaderia foetida***

Peaderia foetida (appelé "liane cou de pète") est une liane possédant un système racinaire bien ancré et des feuilles cirseuses. C'est une espèce grimpante et rampante qui a été localisée dernièrement dans la commune de Saint-Joseph au lieu dit les Girofles, mais également dans les communes de Saint-André secteur de Bois-Rouge et dans la commune de Sainte-Suzanne, secteur de la Renaissance. Elle est à surveiller car elle pourrait devenir préoccupante dans les champs de canne à sucre.

Seuil de risque : Une densité de 1 plante/m² est suffisante pour qu'à la récolte les cannes soient totalement ensevelies sous les lianes.

Évaluation du risque : Lors de sa pousse (favorisée par des précipitations abondantes), elle empêche la croissance de la canne à sucre et engendre une perte de rendement qui peut être considérable.

Moyen de lutte : Une intervention manuelle est le seul recours pour limiter la propagation de cette espèce envahissante, mais son système racinaire bien ancré dans le sol rend son élimination très difficile.



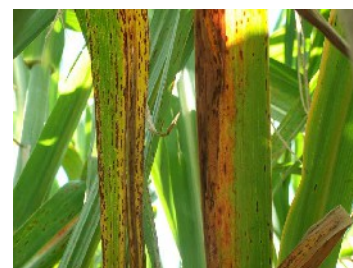
Peaderia foetida, famille Rubiaceae, liane cou de pète (V. Chamand, Tereos)

Les maladies

- **Le Brown spot (*Cercospora longipes*)**

Suite à l'arrivée des précipitations, des symptômes de "taches brunes" ont été observés en premier dans le secteur de Saint-Louis et Saint-André. Ils sont apparus dans d'autres secteurs suite aux précipitations abondantes. Ce phénomène est lié à un champignon (*Cercospora longipes*) et occasionne la présence de petites taches brunes régulières sans relief sur les deux faces des feuilles. Celles-ci vieillissent prématurément. La propagation de cette maladie est favorisée par une humidité élevée.

Évaluation du risque : Il y a peu d'incidence sur le rendement concernant la présence de ce champignon dans les champs de canne.



Taches brunes (brown spot) sur feuilles de canne (C. Gossard, CA)

Les aléas climatiques

- **La verse de la canne**



Verse de la canne (variété R584) sur Saint-Pierre (C. Gossard, CA)

Suite à la perturbation tropicale Imelda début avril 2013, un renforcement des alizés a été enregistré dans le Sud de La Réunion. Suite à ces vents, des phénomènes de verse de la canne ont été observés sur les variétés R575, R582, R584 dans la commune de Saint-Pierre aux lieux dit Bassin Martin, Bassin Plat, Terre Rouge et Ligne Paradis. Ces phénomènes ont été constatés au mois de mai 2012 sur ce même secteur (cf BSV N°1, 28 juin 2012).

Évaluation du risque : La verse n'engendre aucune incidence économique sur la canne à sucre. Sur des cannes "versées", la récolte manuelle et également mécanique est possible mais un peu plus longue (pénibilité du travail voire ralentissement du rendement journalier de la machine).