



## Cultures ornementales – Juillet 2013

**Directeur de publication :** Jean-Bernard GONTHIER, Président de la Chambre d'Agriculture de La Réunion - 24, rue de la source – BP 134 - 97463 St-Denis Cedex - Tél : 0262 94 25 94 Fax : 0262 21 06 17.

**Animateur filière :** Eric Vitry

**Comité de rédaction :** Chambre d'Agriculture, Direction de l'Alimentation de l'Agriculture et de la Forêt, Fédération Départementale des Groupements de Défense contre les Organismes Nuisibles, Agence Nationale de Sécurité Sanitaire de l'alimentation, de l'environnement et du travail – Laboratoire de la Santé des Végétaux.

**Membres associés au réseau d'épidémiosurveillance :** Anafruit, Arneflhor, Association des vergers de l'Ouest, CTICS, EPLEFPA de St-Paul, ERCANE, SCA Coop Ananas, SCA Fruits de La Réunion, SCA Terre Bourbon, SCA Vivéa, SICA TR, TEREOS.

### A RETENIR

**GERBERA :** attaques de mineuses à surveiller.

**ROSE :** araignées jaunes, premières attaques de l'année.

**LYS :** *Botrytis cinerea*, un phénomène récurrent sur le lys.

**ALERTE :** un nouvel aleurode détecté sur l'île.

Rendez vous sur : <http://www.fdgdon974.fr/spip.php?article151>

### METEOROLOGIE

Données météorologiques du mois de mai 2013 comparées à la dernière décennie.

Poste	Bérive	Rivière de l'Est	PK 14 – Le Tampon
Températures moyennes décennales (°C)	20,2	22,4	17,8
Températures moyennes mensuelles (°C)	20,0	21,9	17,3
Pluviométrie décennale (mm)	48,4	499,6	72,2
Pluviométrie mensuelle(mm)	8,6	236,5	20,5

## PHENOLOGIE (stades végétatifs des cultures suivies)

Lieu-dit	Espèce	Variété	Stade
Plaine des Cafres	Rose	diverses	Formation tige
Plaine des Cafres	Chrysanthème	diverses	Floraison / récolte
Salazie	Gerbera	Fuego	Pas de floraison
Salazie	Chrysanthème	diverses	Formation des boutons floraux
Salazie	Anthurium	Tropical	Floraison
Mont Vert les Hauts	Rose	diverses	Formation de tiges
Cambourg	Gerbera	diverses	Floraison
Cambourg	Anthurium	diverses	Floraison
Tampon	Anthurium	Tropical	Floraison

## ETAT PHYTOSANITAIRE DES CULTURES

### • Rose

Ravageur	Situation des parcelles	Seuil de nuisance / risque	Évaluation des risques
Thrips	3 : Cambourg 2 : St-Pierre 0 : Plaine des Cafres	Le seuil de nuisance est atteint à la note 2 où chaque balayage présente + de 5 Thrips.	Attention au démarrage de la campagne sucrière ou les thrips quittent les cannes au profit d'autres cultures.
Acariens	1 : St-Pierre 0 : autres zones	Seuil de nuisance non atteint. Si plusieurs foyers sont comptabilisés pour 100 m <sup>2</sup> , il faut agir	Voir texte
Aleurodes	0		
Oïdium	2	Si 30% du feuillage atteint, il y a risque pour la récolte.	La diminution des températures (nocturnes) devrait accentuer le phénomène .

Synthèse des relevés de mai & juin 2013 : 0 = absence, 1 = présence faible, 2 = présence moyenne, 3 = forte présence

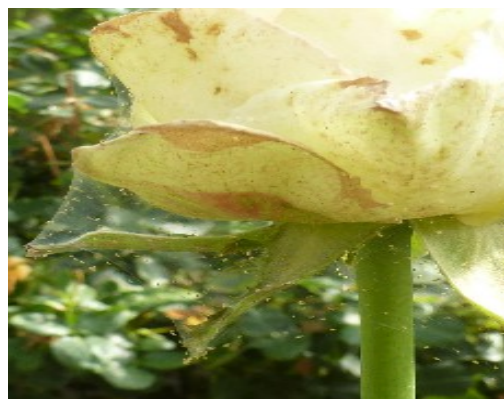
### Tétranyque Tisserand

#### Situation des parcelles

Un petit foyer est présent à la Ravine des Cabris (Saint-Pierre) sur rose. L'espèce observée est *Tetranychus urticae*, l'acarien jaune.

Celui-ci a tendance à proliférer beaucoup plus vite que l'espèce cousine de couleur rouge *T. cinnabarinus*.

#### Seuil de risque



*Tetranychus urticae* (E .Vitry, CA)

Si plusieurs foyers sont observés par unité de 100 m<sup>2</sup> de serre, le seuil de nuisibilité est atteint. Il faut mettre en œuvre prioritairement la lutte mécanique.

#### Mesures alternatives

En début de foyer on peut couper les parties terminales (apex) du rosier et pratiquer quotidiennement une ou deux irrigations par aspersion.

Les parties de plante présentant des foyers peuvent être détruites en prenant toutes les précautions d'usage.

### • Chrysanthème

Ravageurs	Situation des parcelles	Seuil de Nuisibilité	Évaluation des risques
Rouille blanche	0		Faire attention sur les premières plantations de fin juillet.
Pucerons	1	Si aucun parasitage des colonies, le seuil de nuisibilité est à 30 % des plants colonisés.	Voir texte.

Synthèse des relevés de mai & juin 2013 : 0 = absence, 1 = présence faible, 2 = présence moyenne, 3 = forte présence

#### **Pucerons** (*Aphis gossypii* et *Myzus persicae*)

##### Situation des parcelles

De petits foyers persistent sur la Plaine des Cafres.

On constate que les niveaux de parasitage ont du mal à augmenter probablement dus aux températures en baisse sur ce secteur.

Dans notre **BSV de Mars 2012**, nous traitions déjà de ce sujet et avons abordé le parasitage des pucerons par *Aphidius colemani*.

Parmi les prédateurs naturels du puceron, nous observons les **syrphes**. Sur les quelques 500 espèces répertoriées en France, de nombreuses sont présentes à La Réunion.

Ce diptère est assez courant dans les serres de gerberas et chrysanthèmes, où les adultes viennent se nourrir du nectar des fleurs. L'adulte est très facilement remarqué par son déplacement en vol stationnaire, avec des changements de direction brutaux.

Les adultes vont pondre à proximité des colonies de pucerons. Au bout de 8 jours, après éclosion des œufs, des larves de syrphes de couleur verte, jaune ou orange peuvent être observées en train de dévorer les pucerons.

Pour favoriser la présence des syrphes, on peut planter aux abords des serres des Asteracées très nectarifères : achillée millefeuille, bleuet, chrysanthème, marguerite, centaurée, aster,...(J. Villenace-Chasset, A. Denis, 2013 : « Etude des pollens consommés par les chrysopes et les syrphes dans l'ouest de la France » (Symbioses n°29 , p 17-20).

##### Seul de risque

Lorsque 20% des plants présentent des pucerons non parasités, il convient d'agir.

##### Évaluation du risque

L'hiver austral n'est pas favorable à l'installation de ce ravageur.



Larve de syrphes (E. Vitry, CA)



Syrphes adulte (E. Vitry, CA)

- **Gerbera**

Ravageur	Situation des parcelles	Seuil de Nuisibilité	Évaluation des risques
Thrips	1		Pour les parcelles proches des plantation de canne , rester vigilant après le démarrage de la campagne sucrière.
Aleurodes	0		
Mouches mineuses	1 : Salazie		Voir texte.

Synthèse des relevés de mai & juin 2013 : 0 = absence, 1 = présence faible, 2 = présence moyenne, 3 = forte présence

### **Mouches mineuses (*Lyriomyza trifolii*)**

#### Situation des parcelles

Peu présentes depuis 2 ans sur gerbera, des mouches mineuses ont été observées sur culture de gerbera à Salazie avec quelques dégâts. Cette situation est très certainement due à un déséquilibre du parasitisme naturel, conséquence du mauvais temps de ce début d'année.

#### Seuil de risque

Ce ravageur est mineur sur gerbera. Il faut atteindre plus de 50% du feuillage avec présence de larves ou l'observation sur les plaques engluées de plusieurs individus avant d'intervenir.

Le parasitisme naturel permet en général de minimiser les dégâts et de limiter les conséquences sur le développement des plantes.

#### Évaluation du risque

Les mineuses s'installent plus facilement sur des plantes adultes avec beaucoup de feuillage (en général après 6 mois de culture).

#### Mesures prophylactiques

Il est recommandé de pratiquer un effeuillage régulier et d'éliminer les vieilles feuilles. Ceci permet de réduire la fumagine, les pontes d'aleurodes et de mineuses, et d'améliorer la régénération du plant.

Des plaques engluées jaunes permettent de contrôler les premiers individus.

- **Anthurium :**

Ravageurs	Situation des parcelles	Seuil de Nuisibilité	Évaluation des risques
Thrips	0		Les populations devraient arriver sous les serres juste après le démarrage de la coupe de la canne.
Acariens	0		

Synthèse des relevés de mai & juin 2013 : 0 = absence, 1 = présence faible, 2 = présence moyenne, 3 = forte présence

## OBSERVATIONS PONCTUELLES

### Maladies

#### *Botrytis cinerea*

Les cultures de lys sont plus fréquentes entre les mois d'avril à juillet, période favorable à leur commercialisation en raison de fêtes rapprochées.

#### Description de la maladie

Sur le lys, les premiers symptômes apparaissent en général juste avant la formation des boutons floraux, par de petites taches brunes sur les premières feuilles inférieures.

Le *Botrytis cinerea* est un parasite à large spectre d'action. Il peut s'attaquer à de nombreuses variétés de fleurs et de plantes à bulbes (le glaïeul, le chrysanthème, le gerbera) avec des symptômes différents d'une plante à l'autre.

Par exemple :

- taches foliaires pour le lys et le glaïeul ;
- picotte des fleurs pour le gerbera et le phalaenopsis ;
- taches noires sur tige pour le chrysanthème.

Ces taches peuvent coloniser plus ou moins vite l'ensemble du feuillage et atteindre les boutons, rendant la fleur impropre à la commercialisation.

#### Seuil de risque

Si les premiers symptômes interviennent en début de cycle (cycle complet 8 à 16 semaines en fonction des variétés) on peut agir en préventif. Si on est en fin de cycle (formation ou coloration des boutons), il n'est pas nécessaire d'intervenir chimiquement.

#### Évaluation du risque

Des températures en baisse et une pluviométrie soutenue (surtout dans l'Est) sont favorables à ce phénomène cyclique.

#### Mesures prophylactiques

Dès les premiers symptômes, on peut mettre en œuvre les mesures prophylactiques ci-après.

#### **En cours de culture**

Si les premières taches apparaissent en fin de cycle (2 semaines avant récolte), pour limiter les risques on peut :

- effeuiller et bien aérer la serre ;
- arroser tôt le matin (la culture doit être sèche en fin d'après-midi) ;
- enlever les résidus de culture après le cycle, surtout les bulbes contaminés.

#### **Avant plantation :**

- solarisation des parcelles hors période de culture ;
- réduire la densité de plantation (de 20 à 30 bulbes / m<sup>2</sup> contre 50/60 bulbes en été)



Taches de *Botrytis* sur fleur de lys (E.Vitry, CA)