

I. Etat d'avancement de la base de données VGObs (version 2)

En 2014, l'ensemble des cultures et des organismes nuisibles suivis par les animateurs filières est disponible à la saisie dans la base de données VGObs. Ces données sont recensées sur 16 cultures (tableau 1). La localisation des parcelles du réseau en 2014 est visible sur la figure 1.

Néanmoins, le module de traitement des données saisies sous forme de graphiques ou d'analyses cartographiques n'est toujours pas disponible pour notre région. Cela constitue un véritable handicap pour les animateurs qui ne peuvent pas produire d'illustration pour les Bulletins de Santé du Végétal avec les données saisies.

Tableau 1. Bilan des cultures intégrées dans la base de données en 2014

Filière canne à sucre	Filière fruitière	Filière maraîchage	Filière horticulture
Canne à sucre	Mangue	Tomate plein champ allongée	Rose
	Papaye	Laitue batavia/Laitue beurre pommée	Gerbera
	Ananas	Pomme de terre (consommation)	Chrysanthème
	Banane	Courgette	Anthurium
	Fraisier saison	Chayotte	
	Agrumes (Mandarine, Citron, Orange)		

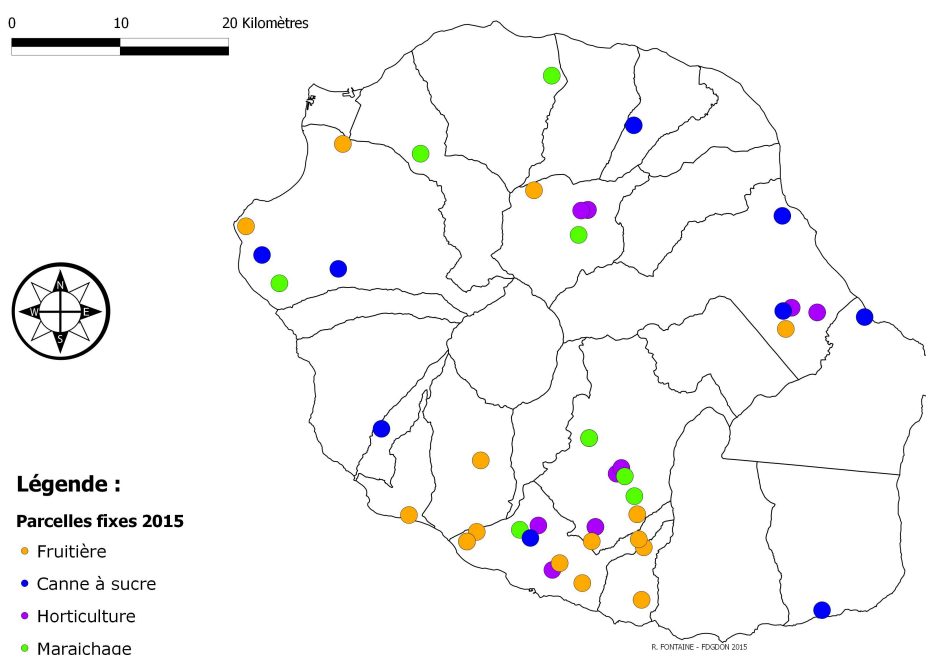


Figure 1. Répartition des parcelles de références suivies dans le réseau d'épidémiosurveillance en 2014

À ce jour, 1791 saisies ont été effectuées dans la base de données (tableau 2) parmi les 72 organismes nuisibles suivis par le réseau.

Les suivis épidémiologiques sont réalisés sur des parcelles de références choisies par les animateurs filières. Au total, pour les 16 cultures disponibles, 57 parcelles ont été paramétrées à la saisie sur les 58 parcelles suivies. La parcelle de Melon manquante sera ajoutée en 2015.

Tableau 2. Bilan de la base de données VGObs pour l'année 2014

	Cultures disponibles à la saisie	Parcelles paramétrées	Organismes nuisibles paramétrés	Observateurs paramétrés	Nombre de saisies
Filière canne à sucre	1	9	8	1	74
Filière fruitière	6	19	24	1	1038
Filière maraîchage	5	12	29	1	314
Filière horticulture	4	17	11	1	365
Total	16	57	72	4	1791

L'hébergement des données saisies nécessite un coût annuel qu'il faut ajouter aux dépenses de l'axe 5.

II. Bilan communication, site internet et fiches phytosanitaires

La création d'un site internet spécialement réservé au BSV a été mis en place pour avoir une meilleure réactivité dans la mise en ligne. Il a pour vocation de simplifier l'accès aux différents BSV, aux documents associés (fiches phytosanitaires), avec une meilleure ergonomie et clarté dans l'information diffusée. Ce travail mis en place en début d'année a donné lieu au développement d'un site internet spécifique aux besoins de la diffusion et de la valorisation des BSV. Les BSV sont disponibles depuis la mi-octobre à l'adresse suivante : www.bsv-reunion.fr. Parmi les modifications, l'archivage a été revu et tous les BSV édités sont facilement consultables. Le visiteur peut également entrer en contact directement avec les différents animateurs via une plateforme de messagerie. Le point fort est la mise en ligne de fiches phytosanitaires sur l'ensemble des organismes suivis par le réseau. Ces fiches comportent une illustration précise du nuisible, son cycle de vie, le ou les auxiliaires associés ainsi que les méthodes de luttés alternatives disponibles. A terme ce sont près de 40 fiches qui seront éditées.

Depuis la mise en ligne du site internet en Octobre 2014 et grâce aux communications réalisées, nous avons pu observer une augmentation des visites et un nombre de téléchargement à la hausse notamment pour le BSV Canne à sucre. Les fiches phytosanitaires comptent parmi les documents les plus téléchargés et permettent d'alléger les BSV en renvoyant le lecteur vers la fiche phytosanitaire pour le détail sur le nuisible.

Evolution du nombre de sessions sur le nouveau site du BSV

Mois	Nombre sessions 2014	Moyenne mensuelle 2014 (pour 3 mois)	Moyenne mensuelle 2013 (pour 12 mois)
Octobre 2014	278	301	138
Novembre 2014	294		
Décembre 2014	332		

Afin de prévenir les agriculteurs de la sortie des BSV ce sont en moyenne 270 SMS qui sont envoyés chaque mois pour chacune des filières suivies. C'est par ce biais que les agriculteurs sont également informés d'une alerte sanitaire ou sensibiliser à observer et préserver un auxiliaire sur leurs parcelles.

III. Mission phytosanitaire en surveillance biologique du territoire à La Réunion

Nous avons accueilli du 13 au 17 octobre 2014, les experts en surveillance biologique du territoire Pierre EHRET et Jérôme JULLIEN de la DGAL. Leur mission était axée sur un état des lieux de l'axe 5 à La Réunion avec notamment l'animation des filières, les protocoles d'observation spécifiques utilisés pour nos cultures tropicales, les compétences phytosanitaires en place, la complémentarité des dispositifs de surveillance en place, etc.

Leur bilan est très positif et les voies d'améliorations proposées nous permettront d'évoluer dans le bon sens pour le maintien d'une situation phytosanitaire stable pour nos cultures.

IV. Crise sanitaire sur ananas

Suite à des cas de dépérissement sur de nombreuses parcelles d'ananas de l'île, un groupe de travail s'est réuni afin de comprendre ce phénomène. Après un pré-diagnostic montrant la présence de plusieurs organismes associés à ces phénomènes, notamment la cochenille *D. brevipes* et le Wilt virus, une seconde enquête est menée par les membres et partenaires de notre réseau. A cette enquête, sur les facteurs climatologiques, agronomiques, épidémiologiques et environnementaux, seront associés des prélèvements de terre à la recherche de différentes espèces de nématodes préjudiciables à l'ananas. L'étude des résultats de l'enquête sera portée par le réseau d'épidémiosurveillance avec une possible prise en charge des coûts d'analyses nématologiques en 2015.

V. Synthèse des analyses dans le cadre du réseau

Pour l'année 2014, dans le cadre du réseau d'épidémiosurveillance, 55 analyses ont été réalisées par la Clinique du Végétal de la FDGDON.

Pour l'ensemble des filières, les problématiques phytosanitaires de l'année 2014 ont concerné principalement les insectes avec notamment l'arrivée fin 2013 de *D. suzukii*. Le détail des tendances pour chaque filière est présenté sur la figure 2.

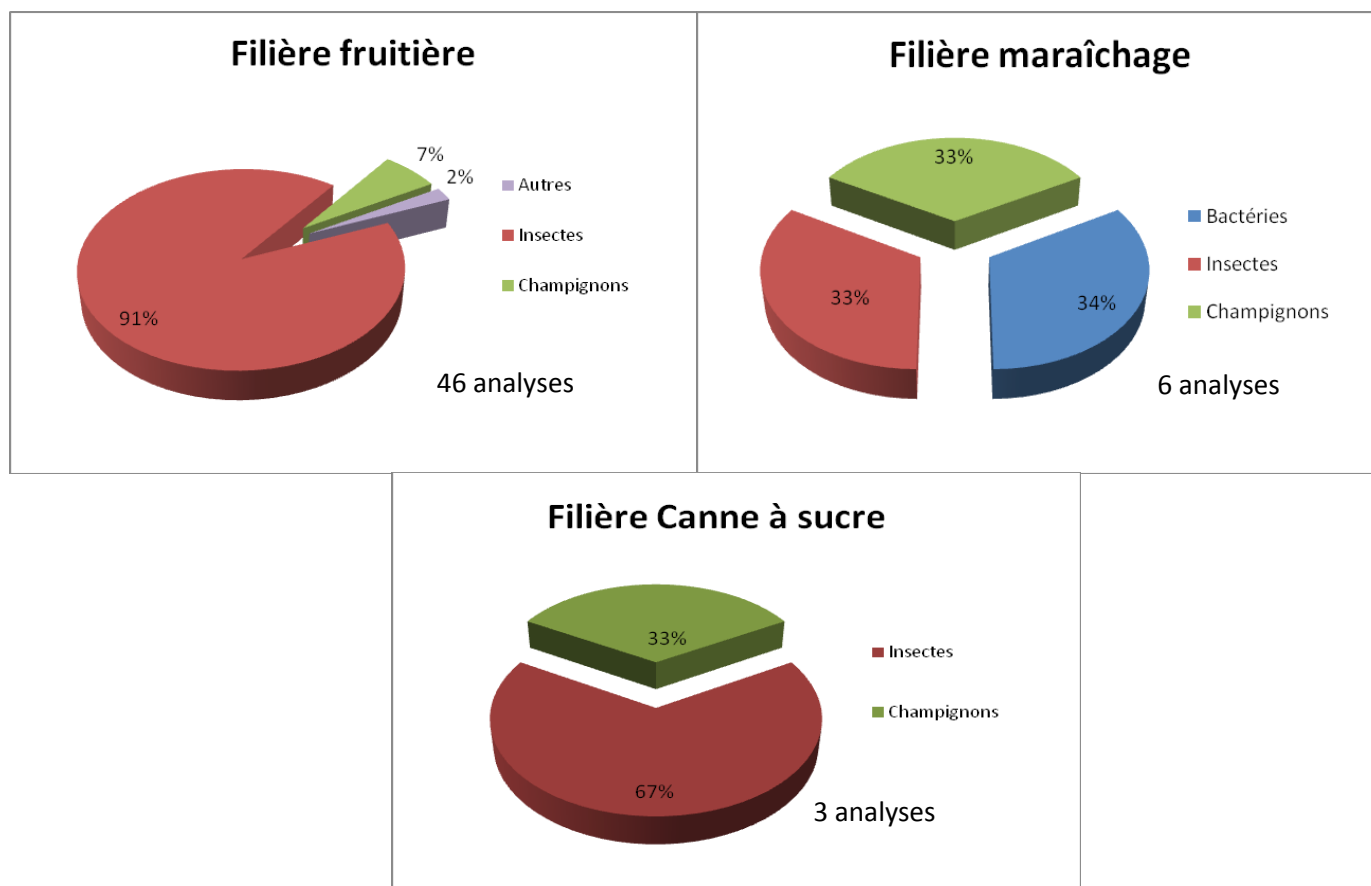


Figure 2. Bilan des problématiques phytosanitaires par filière pour l'année 2014

Avec l'arrivée de nouveaux organismes nuisibles et/ou l'explosion de certains déjà présents, la nécessité de confirmer les pré-diagnostics terrains par des analyses est de plus en plus indispensable. Il est nécessaire d'envisager une revalorisation du budget analyse pour 2015 qui est déjà chargé avec la poursuite des analyses sur *D. suzukii* et une possible participation aux analyses nématodes sur ananas pour la filière fruitière.

VI. Bilan formation et petit matériel

Aucune formation ou petit matériel n'a été acquis pour l'année 2014.