



## Canne à sucre – Décembre 2015

**Directeur de publication :** Jean-Bernard GONTHIER, Président de la Chambre d'agriculture de La Réunion  
24, rue de la source – BP 134 - 97463 St-Denis Cedex - Tél : 0262 94 25 94 - Fax : 0262 21 06 17

**Animateur filière :** Joseph ANTOIR

**Comité de rédaction :** Chambre d'agriculture, Direction de l'Alimentation de l'Agriculture et de la Forêt, Fédération Départementale des Groupements de Défense contre les Organismes Nuisibles, Agence Nationale de Sécurité Sanitaire de l'alimentation, de l'environnement et du travail – Laboratoire de la Santé des Végétaux.

**Membres associés au réseau d'épidémiosurveillance :** Anafruit, Armefflor, Association des Vergers de l'Ouest, CTICS, EPLEFPA de St-Paul, ERCANE, SCA Coop Ananas, SCA Fruits de La Réunion, SCA Terre Bourbon, SCA Vivéa, SICA TR, TEREOS.

### A retenir

**Météorologie :** en décembre, la pluviométrie et les températures ont été majoritairement supérieures aux moyennes décennales.

**Bilan phytosanitaire 2015 :** comparaison du bilan 2015 par rapport à 2014.

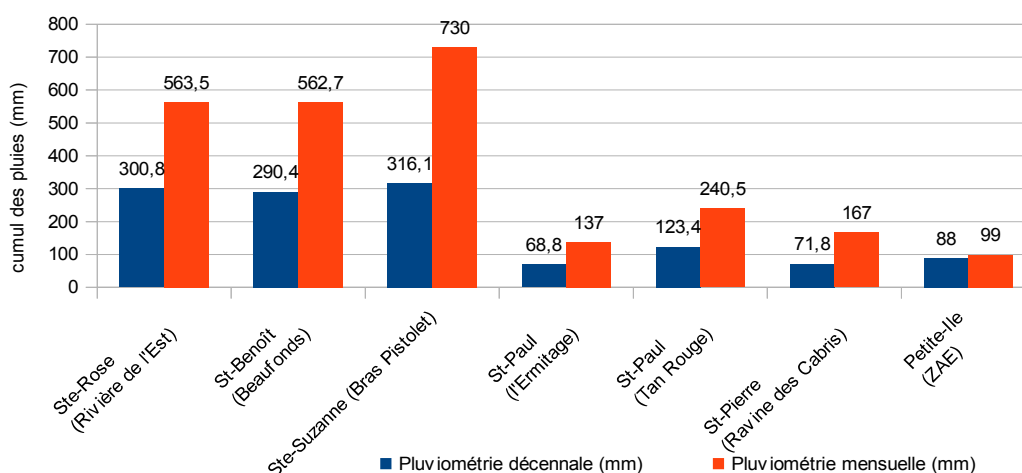
### Météorologie

*Relevés de décembre 2015, comparés aux moyennes décennales du mois de décembre.*

Poste	Ste-Rose (Rivière de l'Est)	St-Benoît (Beaufonds)	Ste-Suzanne (Bras Pistolet)	St-Paul (l'Ermitage)	St-Paul (Tan Rouge)	St-Pierre (Ravine des Cabris)	Petite-Ile (ZAE)
Températures moyennes décennales (°C)	24,5	25,2	21,2	25,3	20,3	23,8	25,7
Températures moyennes mensuelles (°C)	25	25,8	22,3	25,7	20,9	24,3	26,9
Pluviométrie décennale (mm)	300,8	290,4	316,1	68,8	123,4	71,8	88
Pluviométrie mensuelle (mm)	563,5	562,7	730	137	240,5	167	99

Les températures du mois de décembre 2015 ont été majoritairement plus haute que les moyennes décennales sur l'ensemble des stations. Les hausses vont de 0,5 °C pour les moyennes des stations de l'Est et l'Ouest à 1,1 °C sur la station du Nord à Sainte-Suzanne (Bras Pistolet).

En décembre, les précipitations ont été supérieures aux moyennes décennales sur l'ensemble de l'île. Le Nord détient la plus forte augmentation de précipitations sur la station de Sainte-Suzanne (130 %), l'Ouest et l'Est ne sont pas en reste en enregistrant une pluviométrie deux fois supérieure à la normale.



Comparaison des pluviométries décennales au cumul mensuel de décembre 2015

## Phénologie

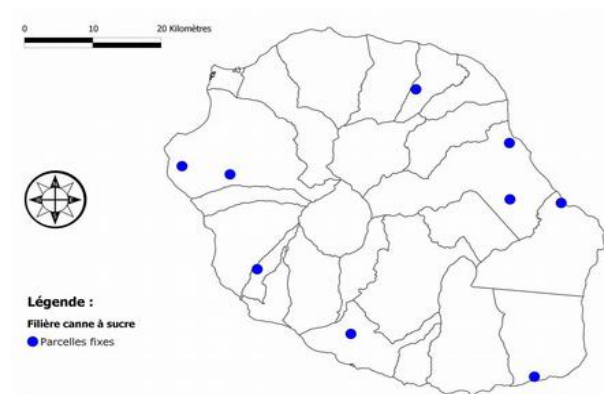
Suivi du stade végétatif de la canne sur des parcelles au mois de décembre 2015.

Parcelle	Commune	Lieu-dit	Altitude (m)	Variété	Date de récolte	Stade
P1	Saint-Paul	Saline-les-Hauts	881	R583	Début août 2015	Croissance
P2	Saint-Pierre	Ravine des Cabris	194	R575	Début août 2015	Croissance
P3	Saint-Benoît	Cambourg	421	R570	Début août 2015	Croissance
P4	Saint-Philippe	Le Baril	49	R570	Fin juillet 2015	Croissance
P5	Sainte-Rose	Bonne Espérance	65	R570	Fin juillet 2015	Croissance
P6	Saint-Paul	Antenne IV	204	R579	Fin juillet 2015	Croissance
P7	Sainte-Suzanne	Bassin Bœuf	550	R585	Fin juillet 2015	Croissance
P8	Les Avirons	Tévelave	798	R583	Mi-Septembre 2015	Début de croissance
P9	Saint-Benoît	Beaulieu	66	R582	Début décembre 2015	Levée

Les parcelles P1 à P8 sont toutes au stade de croissance entre 5 à 6 mois après la coupe. La P9 de Saint Benoît, au lieu dit Beaulieu a été récolté, elle est maintenant en levée.

## BILAN PHYTOSANITAIRE 2015 PAR RAPPORT A 2014

### Situation du réseau



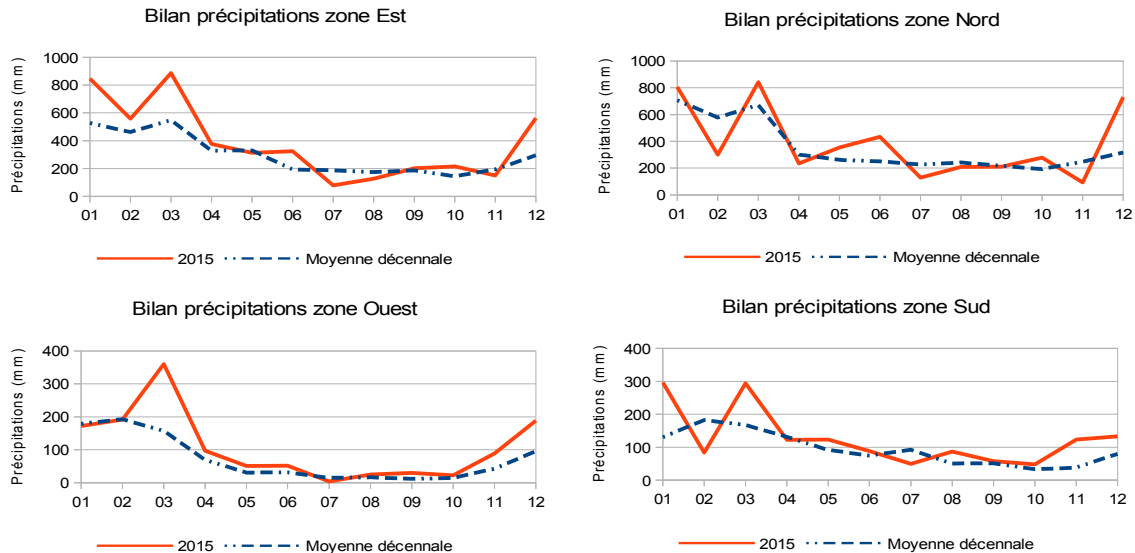
Dans le cadre du réseau d'épidémiosurveillance, des observations sont réalisées sur 9 parcelles réparties sur l'ensemble de l'île tous les mois. Cette surveillance biologique concerne les bioagresseurs dont les adventices. Les périodes d'observation sont adaptées en fonction de la région et du type de ravageur et d'adventice. Celles-ci se font soit par comptage soit par notation de présence ou d'absence.

Disposition des 9 parcelles (intégrées dans réseau DEPHY)

## Bilan météorologique 2015

Le bilan prend en compte 7 stations météorologiques réparties sur toute l'île : Est (Saint-Rose, Saint-Benoît, Sainte-Suzanne), Ouest (Saint-Paul l'Ermitage, Saint-Paul Tan Rouge), Sud (Saint-Pierre et Petite-Ile).

### Pluviométrie

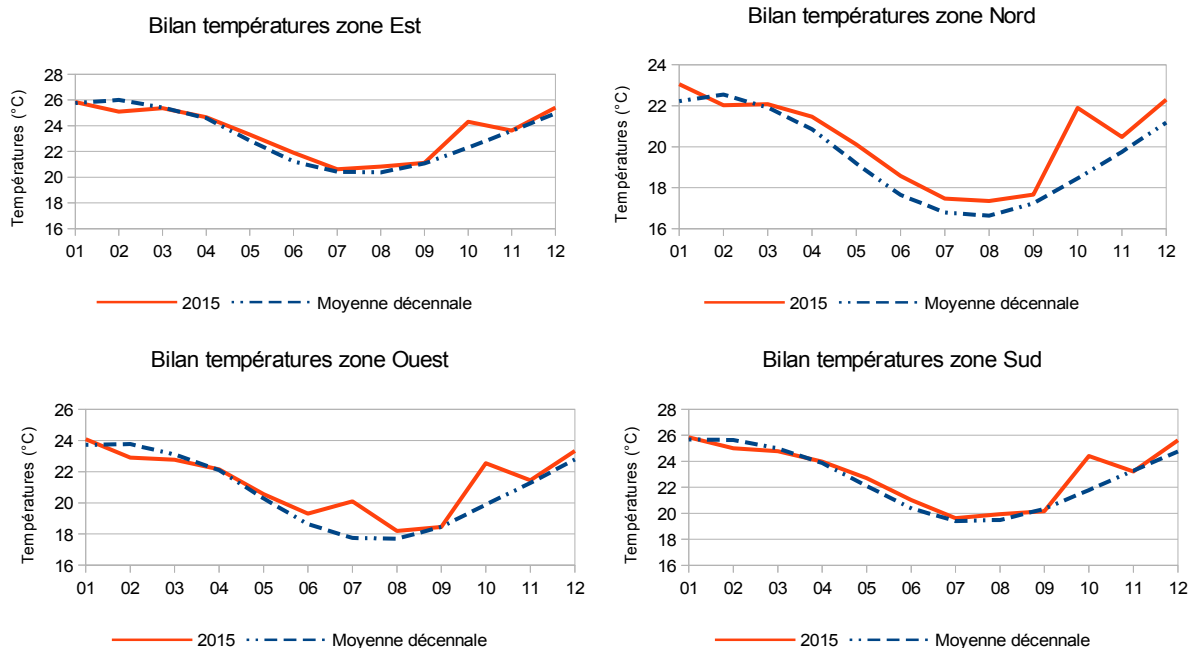


Sur toutes les stations, on observe en moyenne un excédent de pluie par rapport aux décennales. Aucun événement cyclonique n'est à déplorer cette année.

	Bilan 2015 (Par rapport à la moyenne décennale)	Bilan 2015 (Par rapport à 2014)
EST	32 %	77 %
NORD	10 %	40 %
OUEST	51 %	114 %
SUD	35 %	37 %
<b>Moyenne globale</b>	<b>26 %</b>	<b>55 %</b>

Les précipitations de 2015 sont nettement supérieures à 2014 notamment dans l'Ouest et l'Est (114 % et 77 %).

### Températures



	Bilan 2015 (Par rapport à la moyenne décennale)	Bilan 2015 (Par rapport à 2014)
EST	0,35 °C	0,23 °C
NORD	0,82 °C	0,37 °C
OUEST	0,61 °C	0,19 °C
SUD	0,42 °C	0,11 °C
<b>Moyenne globale</b>	<b>0,56 °C</b>	<b>0,21 °C</b>

Les températures ont été plus élevées que la moyenne décennale sur la majorité des stations et plus élevées que 2014. Seuls les mois de février et mars 2015 enregistrent des valeurs plus basses que les décennales.

	Bilan 2015 (Par rapport à la moyenne décennale) d'avril à novembre	Bilan 2015 (Par rapport à 2014) d'avril à novembre
EST	0,52 °C	0,43 °C
NORD	1,04 °C	0,56 °C
OUEST	0,87 °C	0,38 °C
SUD	0,58 °C	0,27 °C
<b>Moyenne globale</b>	<b>0,77 °C</b>	<b>0,4 °C</b>

Il est intéressant de distinguer les températures d'avril à novembre correspondant à la période de maturation des différents cycles de la canne à sucre (début et fin de campagne). On constate que les températures ont été nettement plus fortes en cette période, ce qui explique les richesses globales de campagne, plus faibles pour la campagne 2015.

## Ravageurs et adventices

Le bilan prend en compte les 9 exploitations suivies dans le cadre du réseau d'épidémiosurveillance sur la campagne 2015.

### Comparaison des niveaux d'attaques entre 2014 et 2015.

RAVAGEURS et ADVENTICES		
	Niveau d'attaque en 2015	Gravité / 2014
Borer rose ( <i>Sesamia calamistis</i> )	2	→
Borer ponctué ( <i>Chilo sacchariphagus</i> )	2	↘
Noctuelle ( <i>Leucania pseudoloreyi</i> )	1	→
Thrips ( <i>Fulmekiola serrata</i> )	1	→
Cochenilles ( <i>Aulacaspis tegalensis</i> )	2	↗
Rats ( <i>Rattus</i> sp.)	1	→
Adventices (lianes, fataques, tabac bœuf, etc.)	2	→

Niveau d'attaque de 0 à 3

0 : pression nulle, pas de présence. 1 : pression faible, pas d'impact sur la récolte.  
2 : pression moyenne, impact possible 3 : pression forte, impact certain.

Au niveau des bioagresseurs, on remarque une pression moyenne des **foreurs de souche**, mais avec un impact équivalent à 2014. Les **chenilles défoliatrices** et les **thrips** montrent un impact faible comme en 2014. Pour les **cochenilles**, la pression est moyenne et en augmentation par rapport à l'année précédente. A l'inverse, la pression du **borer ponctué** est en diminution en 2015.

La pression des **adventices** est de niveau 2 (moyen) identique à 2014, à cause des précipitations globalement en dessus des moyennes décennales. Les adventices posent toujours un problème aux producteurs qui ont des difficultés à appliquer leur stratégie de gestion des adventices alors qu'ils doivent poursuivre leurs récoltes, exercer d'autres activités, gérer parfois des casses mécaniques.

*Principales adventices observées en 2015 dans les exploitations cannières du réseau d'épidémiosurveillance.*

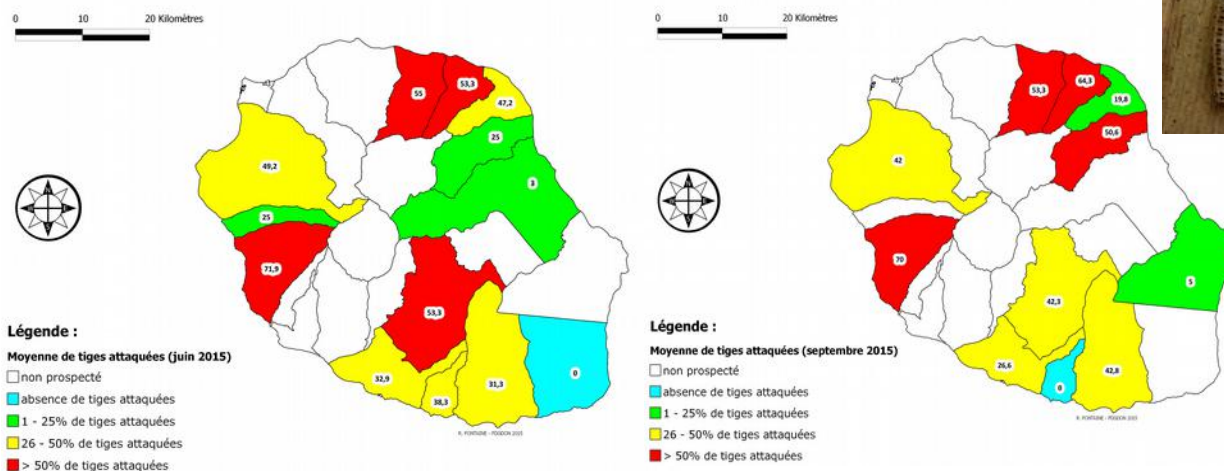
Zone	Commune et altitude (m)	Principales adventices observées 2015
Est	Sainte-Rose 65 m	Avocat marron ( <i>Litsea glutinosa</i> ) - Jambellon ( <i>Kyllinga erecta</i> ) - Petit tamarin blanc ( <i>Phyllanthus niruroides</i> ) - Violette marron ( <i>Centella asiatica</i> )
	Saint-Benoît 421 m	Brède Morelle ( <i>Solanum nigrum</i> ) - Tabac boeuf ( <i>Clidemia hirta</i> ) - Herbe duvet ( <i>Paspalum paniculatum</i> ) - Herbe à bouc ( <i>Ageratum conyzoides</i> ) - Jambellon ( <i>Kyllinga erecta</i> )
	Saint-Benoît 66 m	Oumine ( <i>Cyperus rotundus</i> ) - Herbe à bouc ( <i>Ageratum conyzoides</i> )
Nord	Sainte-Suzanne 550 m	Brède Morelle ( <i>Solanum nigrum</i> ) - <i>Crassocephalum crepidioides</i> - Herbe à bouc ( <i>Ageratum conyzoides</i> ) - Margose ( <i>Momordica charantia</i> ) - Tabac boeuf ( <i>Clidemia hirta</i> ) – Zamal marron ( <i>Conyza sumatrensis</i> )
Ouest	Saint-Paul 204 m	Chiendent fil de fer ( <i>Cynodon dactylon</i> ) - Fataque ( <i>Panicum maximum</i> ) - Herbe de lait ( <i>Euphorbia heterophylla</i> ) - Herbe de riz ( <i>Setaria geminata</i> ) - Jambellon ( <i>Kyllinga erecta</i> ) – Liane d'encre ( <i>Passiflora suberosa</i> ) - Margose ( <i>Momordica charantia</i> ) - Pariétaire rouge ( <i>Amaranthus dubius</i> ) - Piquant blanc ( <i>Galinsoga parviflora</i> )
	Saint-Paul 881 m	Fataque ( <i>Panicum maximum</i> ) - Gros trèfle ( <i>Oxalis debilis</i> ) - Herbe à bouc ( <i>Ageratum conyzoides</i> ) - Herbe à vers ( <i>Chenopodium ambrosioides</i> ) - Herbe duvet ( <i>Paspalum paniculatum</i> ) - Herbe ruban ( <i>Phalaris arundinacea</i> )
	Les Aviron 798 m	Brède Morelle ( <i>Solanum nigrum</i> ) - Grande capucine ( <i>Tropaeolum majus</i> ) - Herbe à bouc ( <i>Ageratum conyzoides</i> ) - Herbe ruban ( <i>Phalaris arundinacea</i> ) - Oumine ( <i>Cyperus rotundus</i> )
Sud	Saint-Pierre 194 m	Colle colle ( <i>Desmodium incanum</i> ) - Herbe de lait ( <i>Euphorbia heterophylla</i> ) - Margose ( <i>Momordica charantia</i> ) - Oumine ( <i>Cyperus rotundus</i> ) – Liane Poc poc ( <i>Cardiospermum halicacabum</i> ) - Piquant blanc ( <i>Galinsoga parviflora</i> )
	Saint-Philippe 49 m	Chiendent fil de fer ( <i>Cynodon dactylon</i> ) - Chiendent queue de chat ( <i>Setaria pumila</i> ) - Colle colle ( <i>Desmodium incanum</i> ) – Liane Poc poc ( <i>Cardiospermum halicacabum</i> )



## Bilan des résultats de prospection borer ponctué (*Chilo sacchariphagus*) 2015

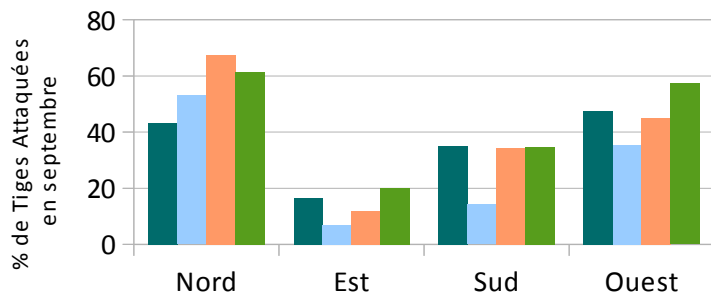
Au niveau de l'enquête CTICS-Chambre d'agriculture, la prospection **foreurs de tiges ou borers ponctué (*Chilo sacchariphagus*)**, **cochenilles** et **rongeurs**, a concerné 102 enquêtes au total en 2015. En juin, 54 parcelles ont été prospectées sur 13 communes et pour septembre, 48 parcelles ont été visitées sur 11 communes.

### • Borer ponctué (*Chilo sacchariphagus*)



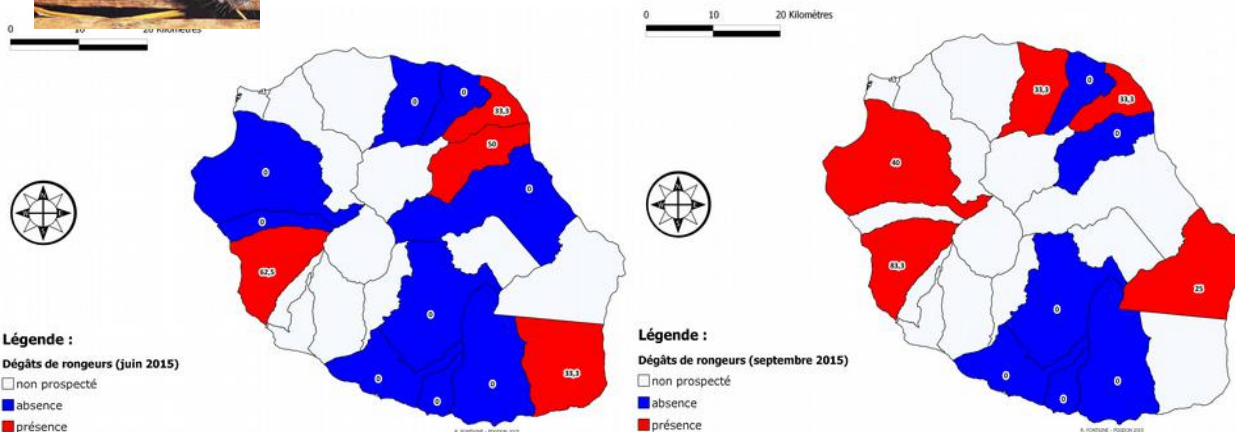
Pour le foreur de tiges, on observe un fort impact dans le nord sur les communes de Ste-Marie et Ste-Suzanne avec plus de 55 % de tiges attaquées. Dans l'ouest, la commune de St-Leu présente un taux de tiges attaquées supérieure à 71 %. Dans le le sud, c'est au Tampon que l'on observe une forte pression de tiges attaquées.

En septembre, on observe un profil similaire pour le foreur avec toujours des fortes pressions sur St-Leu, Ste-Marie, Ste-Suzanne et Bras-Panon.



Pour la campagne 2015, ce sont les zones nord et ouest qui montrent le plus fort taux de tiges attaquées avec respectivement 57,8 % et 58,7 %. En comparaison à 2014, on observe une augmentation sur toutes les zones mis à part sur le nord où la pression diminue cette année

### • Rats (*Rattus sp.*)

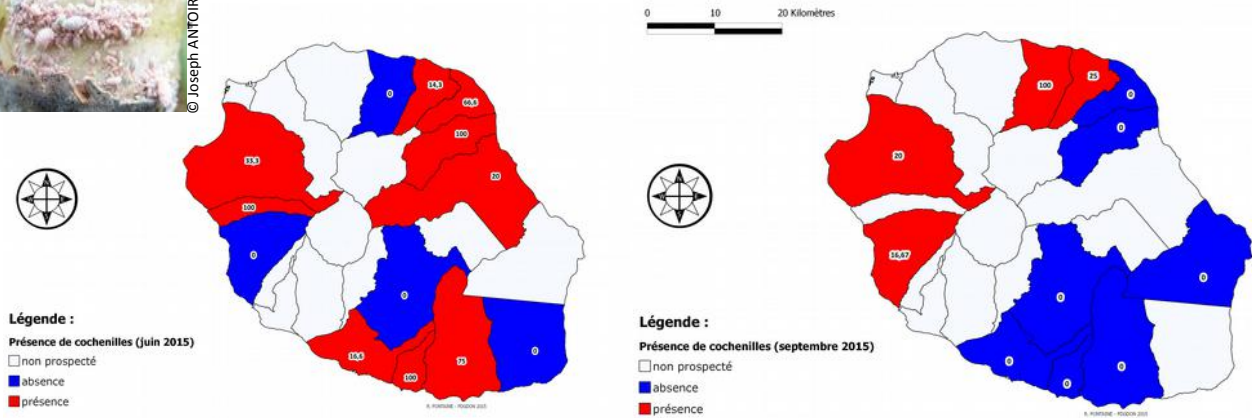


Les dégâts de rongeurs augmentent en septembre comparés à juin. Cela s'explique par une proportion de cannes aux champs moins importante en fin de campagne, et des cannes riches en sucres. Les rongeurs concentrent donc leurs attaques sur les parcelles en fin de campagne.



© Joseph ANTOIR, CA Réunion

• **Cochenilles** (*Saccharicoccus sacchari* et *Aulacapsis tegalensis*)



Pour les cochenilles c'est le profil inverse : en juin on observe une plus grande proportion des ravageurs qu'en septembre. On peut considérer que les cochenilles moins mobiles ont du mal à se déplacer sur les parcelles restantes. L'épillage est également un facteur favorable à la baisse des cochenilles car celles-ci deviennent plus facilement accessibles aux auxiliaires.

**Bilan des observations ponctuelles 2015**

Les observations ponctuelles ont concerné **les noctuelles** (*Leucania pseudoloreyi*) avec des dégâts parfois spectaculaires avec des tiges totalement défoliées dans les hauts de Saint Paul (pic en octobre jusqu'à novembre 2015).



**Le ver blanc** (*Hoplochelus marginalis*), quant à lui, est en baisse pour 2015.



- De nouvelles identifications ont été faites en 2015 : le thrips (*Fulmekiola serrata*), le puceron (*Melanaphis sacchari*), la cochenille (*Pulvinaria iceryi*) ainsi que la maladie du charbon (*Ustilago scitaminea*).



La filière déplore toujours des moyens de lutte alternatives limités contre les borers, noctuelles, cochenilles et surtout les adventices.

## RAPPEL : En cas de fortes pluies

Si les pluies sont conséquentes, les adventices auront tendance à se développer de façon incontrôlable. Veuillez dans ce cas à maîtriser au plus tôt leur levée pour éviter toute concurrence sur la culture. Une maîtrise par arrachage manuel ou de façon mécanique devra alors être mise en place.

Contact animateur du réseau d'épidémiologie canne à sucre : Joseph ANTOIR, Chambre d'agriculture de La Réunion  
Tél : 0262 37 48 22 / 0692 70 04 98 / e-mail : [joseph.antoir@reunion.chambagri.fr](mailto:joseph.antoir@reunion.chambagri.fr)

Bulletin consultable sur [www.bsv-reunion.fr](http://www.bsv-reunion.fr)

Action pilotée par le ministère chargé de l'agriculture, avec l'appui financier de l'Office national de l'eau et des milieux aquatiques, par les crédits issus de la redevance pour pollutions diffuses attribués au financement du plan Ecophyto