

# Bulletin de santé du végétal

ÉCOPHYTO



Photos CA

## Cultures ornementales – Décembre 2017

**Directeur de publication :** Jean-Bernard Gonthier Président de la Chambre d'agriculture de La Réunion  
24, rue de la source – BP 134 - 97463 St-Denis Cedex - Tél : 0262 94 25 94 - Fax : 0262 21 06 17

**Animateur filière :** Eric Vitry

**Comité de rédaction :** Chambre d'agriculture, Direction de l'Alimentation de l'Agriculture et de la Forêt, Fédération Départementale des Groupements de Défense contre les Organismes Nuisibles, Agence Nationale de Sécurité Sanitaire de l'alimentation, de l'environnement et du travail – Laboratoire de la Santé des Végétaux.

**Membres associés au réseau d'épidémiosurveillance :** Anafruit, Armefflor, Association des Vergers de l'Ouest, Cirad, CTICS, EPLEFPA de St-Paul, eRcane, Gab Réunion, SCA Coop Ananas, SCA Fruits de La Réunion, SCA Terre Bourbon, SCA Vivéa, Sica TR, Tereos Sucre OI.

### A retenir

**Météorologie :** de gros épisodes pluvieux qui favorisent les maladies cryptogamiques.

**Rose :** une pression sanitaire plutôt faible en cette fin d'année, malgré les fortes pluies.

### Météorologie

**Tableau 1 :** relevés de décembre 2017 comparés aux moyennes décennales du mois de décembre.

Poste	Ravine des Cabris	PK 14 – Le Tampon	Bras Pistolet
Températures moyennes décennales (°C)	23,7	20,3	20,9
Températures moyennes mensuelles (°C)	23,7	20,5	21,7
Pluviométrie décennale (mm)	56,4	102,5	333,6
Pluviométrie mensuelle (mm)	95	130,5	13,8

### Phénologie

Parcelles	Cultures	Variétés	Altitude (m)	Lieu-dit	Stade
PR1	ROSE	Diverses	1212	Plaine des Cafres	Floraison
PR2	ROSE	Diverses	640	Mare à citrons	Floraison
PR3	ROSE	Diverses	630	Mare à citrons	Arrêt culture
PR4	ROSE	Diverses	295	Bassin Martin	Floraison
PR5	ROSE	Diverses	290	Ligne des bambous	Formation de tiges
PR6	ROSE	Magic red	810	Hellbourg	Floraison
PR 7	Rose	Diverses	460	Les Avirons	Floraison

## Etat phytosanitaire des parcelles

*Echelle de notation des dégâts* : 0 : absence / 1 : faible présence / 2 : attaque moyenne / 3 : forte attaque

*Légende pour l'évaluation des risques* :

**Risque nul** : pas de pression des bio-agresseurs

**Risque moyen** : présence de bio-agresseurs avec impact possible sur culture

**Risque faible** : possibilité de présence mais pas d'impact sur culture

**Risque élevé** : bioagresseurs présents avec impact certain sur culture

- Rose

Bioagresseurs	Situation des parcelles	Seuil de risque	Évaluation des risques
Tétranyque ( <i>Tetranychus urticae</i> )	PR1 : 0 PR2 : 0 PR3 : PDR PR4 : 0 PR5 : 1 PR6 : 0 PR7 : 0	Classe 2 Plusieurs dizaines d'insectes ou 2 à 5 foyers/serre	<b>Risque faible</b> : possibilité de présence mais pas d'impact sur la culture. (PDR* : pas de relevé dans le mois).
Oïdium du rosier ( <i>Podosphaera pannosa</i> )	PR1 : 2 PR2 : 0 PR3 : PDR PR4 : 1 PR5 : 1 PR6 : 1 PR7 : 1	Classe 3 30 à 50 % du feuillage touché	<b>Risque moyen</b> : présence de bio-agresseurs avec impact possible sur culture. (PDR* : pas de relevé dans le mois).
Thrips californien ( <i>Frankliniella occidentalis</i> )	PR1 : 1 PR2 : 1 PR3 : PDR PR4 : 1 PR5 : 1 PR6 : 0 <b>PR7 : 2</b>	Classe 2 moyenne de 10 thrips/fleur	<b>Risque élevé</b> : bioagresseurs présents avec impact certain sur culture. La présence simultanée de plusieurs autres ravageurs (pucerons, Tétranyque) rendent compliqué la maîtrise de ce ravageur. (PDR* : pas de relevé dans le mois).
Aleurodes des serres ( <i>Trialeurodes vaporariorum</i> )	PR1 : 0 PR2 : 0 PR3 : PDR PR4 : 0 PR5 : 0 PR6 : 0 PR7 : 0	Classe 2 attaque moyenne	<b>Risque nul</b> : depuis plusieurs mois maintenant ce ravageur est absent des parcelles. (PDR* : pas de relevé dans le mois).

- Observation ponctuelles :

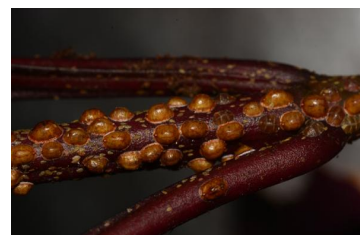
- Les cochenilles à bouclier

Ce ravageur particulièrement discret peut se confondre avec un vieillissement des tiges, mais en réalité il peut rapidement coloniser les tiges ou le tronc principal. Il est souvent associé aux fourmis mais pas systématiquement. Pour l'espèce présente sur rosier le parasitisme ne semble pas fonctionner, lui laissant ainsi toute l'opportunité de se développer.

Si le phénomène est repéré précocement on peut agir avec un traitement à base d'huile de paraffine ou d'huile de colza esterifiée (pour plus de précision consulter la liste des produits phytopharmaceutiques de biocontrôle : <https://ephy.anses.fr/>).

- Les scarabées défoliateurs

Pas de remontées de la chrysomèle *Diachus auratus* pour décembre. Pour rappel voici les dégâts d'othyorinque.



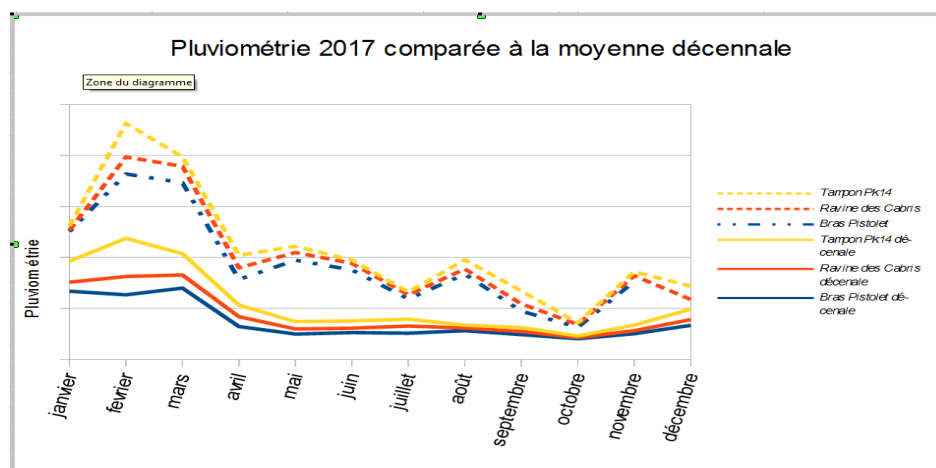
*Saissetia coffeae* (R. FONTAINE, FDGDON)



Dégâts d'othyorinque (R. FONTAINE, FDGDON)

## Bilan phytosanitaire 2017 de la rose (fleur coupée)

Dans le cas des cultures sous abris, les conditions climatiques ont une forte influence sur la persistance des problèmes phytosanitaires.



Cette année a été particulièrement pluvieuse avec des moyennes mensuelles toujours supérieures aux décennales. Cette météorologie explique notamment les phénomènes de Mildiou et Oïdium sur rosier et botrytis sur chrysanthème.

Voici le bilan 2017 :

Maladies	2017	2016	Ravageurs	2017	2016
Oïdium	1	↘	Tétranyques	2	=
			Thrips	3	=
			Aleurodes des serres	0	=
<b>Autres problématiques</b>					
Mildiou	2	=	Noctuelles	2	=
		↗	Cochenilles bouclier	2	↘

### Rappelons l'échelle de notation des dégâts

0 : absence, 1 : faible présence, 2 : attaque moyenne, 3 : forte attaque et la comparaison à l'année précédente.

= : *identique*, ↗ : *augmentation*

↘ : *diminution*

Il y a bien sûr les problématiques récurrentes sur rose, que sont les thrips et les tétranyques mais en 2017 de nouveaux ravageurs ont occasionnés des dégâts.

Le mildiou qui est plutôt un phénomène ponctuel et saisonnier a particulièrement été persistant sous les serres favorisé par une météo pluvieuse.

Du côté des insectes, on a relevé une persistance des noctuelles (dégâts de chenilles sur boutons floraux) et de cochenilles boucliers. Ces dernières sont difficilement détectées par les producteurs et souvent leur évolution rapide sur les troncs provoque la mortalité du plant avant une identification et la mise en œuvre d'un plan de lutte.

Contact animateur du réseau d'épidémiologie cultures ornementales : Eric Vitry, Chambre d'agriculture de La Réunion

Tél : 0262 37 26 17 / 0692 70 04 55 / email : [eric.vitry@reunion.chambagri.fr](mailto:eric.vitry@reunion.chambagri.fr)

Bulletin consultable sur [www.bsv-reunion.fr](http://www.bsv-reunion.fr)

Action pilotée par le ministère chargé de l'agriculture et le ministère chargé de l'environnement, avec l'appui financier de l'Agence française pour la biodiversité, par les crédits issus de la redevance pour pollutions diffuses attribués au financement du plan Ecophyto.