

# Bulletin de santé du végétal

ÉCOPHYTO



## Cultures fruitières – Avril 2018

**Directeur de publication :** Jean-Bernard Gonthier, Président de la Chambre d'agriculture de La Réunion  
24, rue de la source – BP 134 - 97463 St-Denis Cedex - Tél : 0262 94 25 94 - Fax : 0262 21 06 17

**Animateur filière :** Sébastien Cadet, Guillaume Maratchia

**Comité de rédaction :** Chambre d'agriculture, Direction de l'Alimentation de l'Agriculture et de la Forêt, Fédération Départementale des Groupements de Défense contre les Organismes Nuisibles, Agence Nationale de Sécurité Sanitaire de l'alimentation, de l'environnement et du travail – Laboratoire de la Santé des Végétaux.

**Membres associés au réseau d'épidémiosurveillance :** Anafruit, Armeflhor, Association des Vergers de l'Ouest, Cirad, CTICS, EPLEPPA de St-Paul, eRcane, Gab Réunion, SCA Coop Ananas, SCA Fruits de La Réunion, SCA Terre Bourbon, SCA Vivéa, Sica TR, Tereos Sucre OI.

### A retenir

**Météorologie :** poursuite de conditions climatiques fortement humides avec le passage de la tempête tropicale Fakir.

**Agrumes:** début des piqûres de mouches des fruits. A surveiller, penser à installer les pièges de surveillance pour contrôler le nombre d'individus capturés par semaine.

**Ananas :** avec les fortes pluies apportées par Fakir, rester vigilant sur la recrudescence du *Phytophthora*. Au niveau des sols peu drainant, une asphyxie racinaire n'est pas à exclure.

**Manguier :** la récolte est terminée. Pensez à tailler les branches endommagées par le passage de la tempête tropicale FAKIR. Attention les arbres blessés et stressés attirent les longicornes.

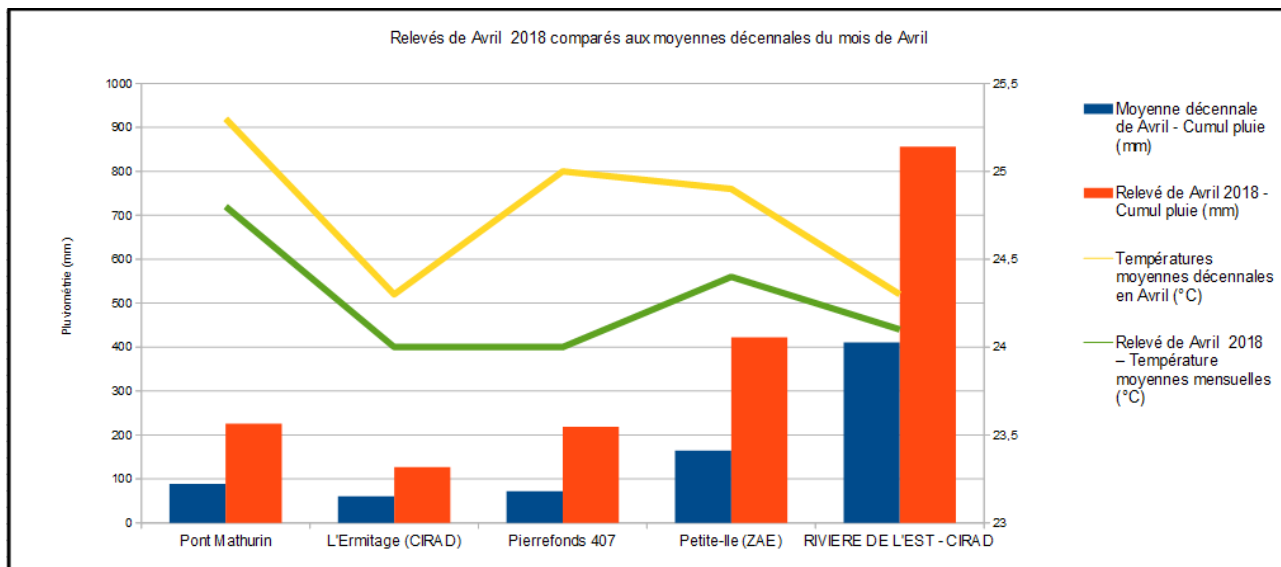
**Banancier : Alerte cercosporiose noire du banancier !**

### Météorologie

Relevés d'avril 2018 comparés aux moyennes décennales du mois d'avril.

Poste	Pont Mathurin	Saint-Paul (l'Ermitage)	Saint-Pierre (Pierrefonds)	Petite-île (ZAE)	Saint-Benoît (Rivière de l'Est)
Températures moyennes décennales (°C)	25,3	24,3	25	24,9	24,3
Températures moyennes mensuelles (°C)	24,8	24	24	24,4	24,1
Pluviométrie décennale (mm)	88,6	60,1	72,2	164,2	410,6
Pluviométrie mensuelle (mm)	225,8	127	218,5	422,5	856

Le mois d'avril reste très pluvieux comme les mois précédents, en partie dû au passage de la tempête tropicale Fakir du 23 au 25 avril 2018. La pluviométrie relevée sur tous les secteurs est supérieure à la moyenne décennale (le double). Sur le secteur de la Petite-île, on note une forte pluviométrie de 422,5 mm relevée en comparaison au 164,2 mm relevée en moyenne pour la même période. Les températures relevées sont dans l'ensemble inférieures aux moyennes décennales (Source Météo-France Réunion).



## Phénologie

Parcelle	Lieu-dit	Altitude	Espèce	Variété	Stade
P1	Petite-Île	300 m	Agrumes	Mandarine, Tangor, Clémentine	Début de la coloration sur la variété Tangor et début de récolte sur mandarine
P2	Petite-Île (Piton Bloc)	950 m	Agrumes	Mandarine, Tangor	Début de coloration
P3	Salazie	650 m	Agrumes	Tangor	Début de coloration
p4	Sainte Suzanne	150 m	Ananas	Victoria	En croissance végétative
p5	Bérive	600 m	Ananas	Victoria	En croissance végétative
P6	Bassin-Plat	80 m	Banane	Grande Naine	Récolte
P9	Grand Fonds Saint-Gilles	50 m	Manguier	José, Américaine	En croissance végétative
P10	Cambaie	200 m	Manguier	José, Américaine	En croissance végétative
P11	Pierrefonds	50 m	Manguier	José	En croissance végétative
P12	Étang Salé	30 m	Papayer	Solo	Fin récolte
P13	Hermitage Saint-Gilles	30 m	Papayer	Solo, Gros papayer	Fin récolte

## Etat phytosanitaire des cultures

Dans les tableaux ci-dessous, les notations sont exprimées, soit en pourcentage d'organes occupés ou piqués, soit avec une échelle de notation des dégâts.

**Echelle de notation des dégâts** : 0 : absence ; 1 : faible présence ; 2 : attaque moyenne ; 3 : forte attaque.

**Légende pour l'évaluation des risques** :

**Risque nul** : pas de pression des bioagresseurs

**Risque moyen** : présence de bioagresseurs avec impact possible sur culture

**Risque faible** : possibilité de présence mais pas d'impact sur culture

**Risque élevé** : bioagresseurs présents avec impact certain sur culture

## • Agrumes

Bioagresseurs	Situation des parcelles	Seuil de risque	Évaluation des risques
Phytopte ( <i>Phyllocoptruta oleivora</i> )	P1 : 10 % P2 : 5 % P3 : 5 %	> 20 % fruits occupés	<b>Risque élevé</b> : augmentation des populations à surveiller.
Tarsonème ( <i>Polyphagotarsonemus latus</i> )	P1 : 10 % P2 : 5 % P3 : 5 %	> 20 % fruits occupés	<b>Risque élevé</b> : augmentation des populations à surveiller.
Tétranyque ( <i>Tetranychus urticae</i> )	P1 : 5 % P2 : 5 % P3 : 0 %	> 20 % feuilles occupées	<b>Risque moyen</b> : augmentation des populations.
Cochenille farineuse des Seychelles ( <i>Icerya seychellarum</i> )	P1 : 0 % P2 : 0 % P3 : 0 %	> 30 % feuilles occupées	<b>Risque nul</b> : pas de population recensée, le maintien d'un couvert végétal fourni diminue le risque d'infestation.
Pou rouge de Californie ( <i>Aonidiella aurantii</i> )	P1 : 0 % P2 : 0 % P3 : 0 %	> 30 % feuilles occupées	<b>Risque nul</b> : pas de population recensée, le maintien d'un couvert végétal fourni diminue le risque d'infestation.
Mouches des fruits ( <i>Ceratitis</i> sp. ; <i>Bactrocera</i> sp.)	P1 : 15 % P2 : 10 % P3 : 5 %	> 20 % fruits piqués	<b>Risque élevé</b> : début des premières piqûres sur jeunes fruits en début de coloration sur les variétés d'orange et de tangor.
Thrips ( <i>Scirtothrips aurantii</i> )	P1 : 0 % P2 : 0 % P3 : 0 %	> 5 % jeunes fruits occupés	<b>Risque nul</b> : les jeunes fruits de moins de 40 mm sont sensibles aux piqûres.

## • Ananas

Bioagresseurs	Situation des parcelles	Seuil de risque	Évaluation des risques
Cochenille ( <i>Dysmicoccus brevipes</i> )	P4 : 0 % P5 : 0 %	> 25 % plants infestés.	<b>Risque nul</b> : pas de population recensée.
Fonte des semis ( <i>Phytophthora</i> sp.)	P4 : 1 P5 : 0	Dès les premiers symptômes	<b>Risque moyen</b> : Les fortes pluies apportées par Fakir sont favorables au développement du <i>Phytophthora</i> .

**Important** : pour le *Phytophthora*, seules les précautions prises lors de la plantation permettent de réduire son risque d'apparition :

- la surélévation de la planche de plantation d'au moins 20 cm par rapport au niveau du sol
- le prélèvement de rejets sur des parcelles saines
- la surveillance de la parcelle et la prophylaxie des plantes infectées : attention cependant lors de l'arrachage des plantes suspectes à ne pas disséminer le pathogène dans la parcelle



Symptômes du *Phytophthora* (source : UH-CTAHR)

**Remarque** : un rougissement des feuilles peut être synonyme d'un problème racinaire comme une asphyxie due aux fortes précipitations. En cas de doute, contactez votre animateur filière.



- **Banancier**

Bioagresseurs	Situation des parcelles	Seuil de risque	Évaluation des risques
Charançon du banancier ( <i>Cosmopolites sordidus</i> )	P6: 0 P7: 0	> 10 individus par piège	<b>Risque nul</b> : pas de population recensée.
Thrips ( <i>Chaetanaphothrips orchidii</i> )	P6: 0 P7: 0	> 5 piqûres par régime	<b>Risque nul</b> : la baisse des températures favorise la diminution des populations de thrips sur les régimes. La présence d'un couvert végétal sous frondaison est favorable aux auxiliaires qui s'attaquent aux thrips.

### Alerte Cercosporiose noire du banancier :

Un premier foyer de *Pseudocercospora fijiensis* ou la cercosporiose noire du banancier a été confirmée fin mars 2018 dans l'est sur le secteur de Saint-Benoît par l'Anses. Bien connue au niveau mondial, cette maladie fongique s'attaque aux feuilles et provoque leur dépérissement de façon précoce. Cependant, contrairement aux autres maladies fongiques déjà présentes sur notre île, elle provoque aussi une maturité précoce des fruits qui les rend impropre à l'exportation.

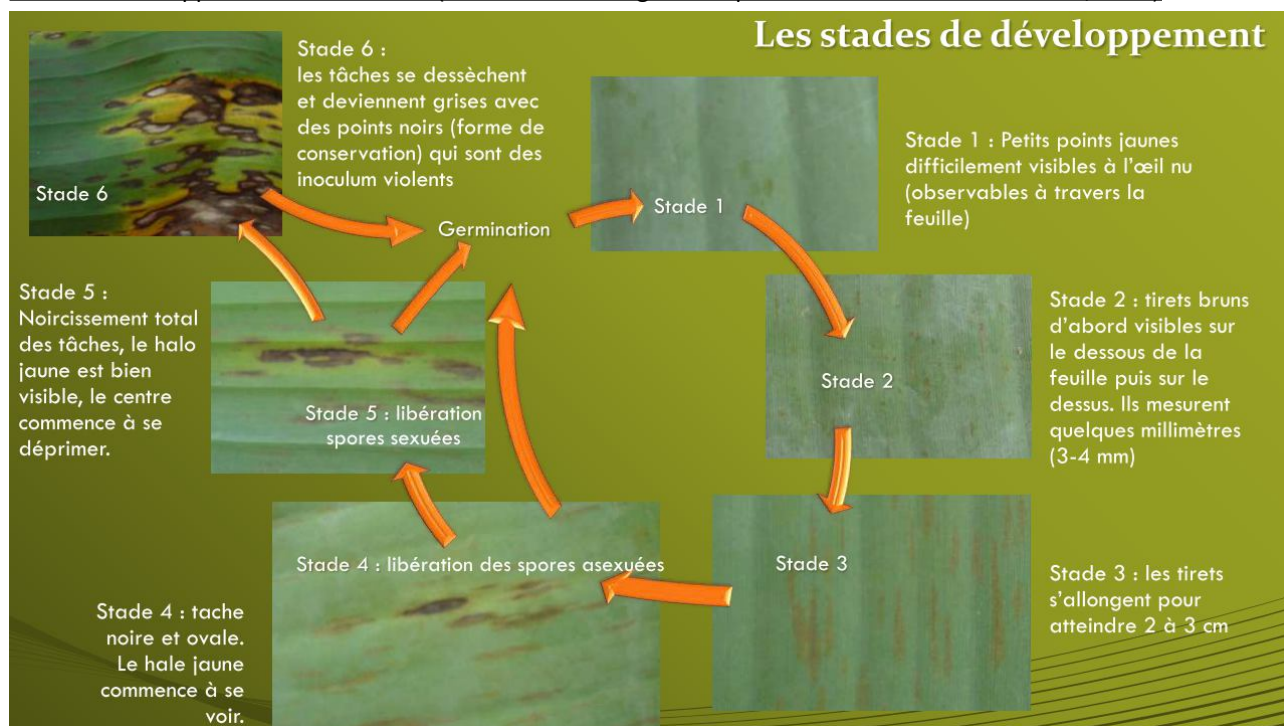


Symptômes de *P. fijiensis* (B. HOSTACHY, Anses)



Maturation précoce du régime (J. Ngando, CARBAP)

Stade de développement de la maladie (Source : Institut Agronomique néo-Calédonien & Arbofruits, 2002)



La gestion de cette maladie passe **obligatoirement par un effeuillage régulier** des feuilles atteintes et une élimination. Il est conseillé de retourner les feuilles face supérieure vers le sol pour éviter la libération et donc la dissémination des spores du champignon. On évite ainsi une recontamination soit du bananier atteint soit des autres pieds sains de la parcelle. On baissera ainsi l'inoculum sur la parcelle et donc l'incidence de la maladie sur la productivité de la parcelle. Il existe une sensibilité variétale des bananes à cette maladie. Ainsi, l'utilisation des variétés ou d'hybrides de banane tolérantes est fortement conseillée.

**Pour toutes suspicions, et afin de détecter d'autres foyers potentiels de cette maladie sur le territoire, merci de contacter sans délai la chambre d'agriculture au 0262 96 20 50 ; la FDGDON au 0262 45 20 00 ; la DAAF, service de l'alimentation au 0262 33 36 68.**

## • Manguier

Bioagresseurs	Situation des parcelles	Seuil de risque	Évaluation des risques
Punaïse ( <i>Orthops palus</i> )	P9 : 0 P10 : 0 P11 : 0	> 3 punaises par battage	<b>Risque faible</b> : période critique passée.
Thrips ( <i>Scirtothrips aurantii</i> )	P9 : 0 % P10 : 0 % P11 : 0 %	1 % fruits avec dégâts	<b>Risque faible</b> : période critique passée.
Cécidomyie des fleurs ( <i>Procontarinia mangiferae</i> )	P9 : 0 P10 : 0 P11 : 0	> 2 piqûres par inflorescence	<b>Risque faible</b> : période critique passée.
Mouches des fruits ( <i>Ceratitis sp. ; Bactrocera sp.</i> )	P9 : 0 % P10 : 0 % P11 : 0 %	> 20 % fruits piqués	<b>Risque faible</b> : période critique passée.
Cochenille farineuse des Seychelles ( <i>Icerya seychellarum</i> )	P9 : 0 % P10 : 0 % P11 : 0 %	> 30 % feuilles occupées	<b>Risque faible</b> : faible présence de cochenille relevée sur les exploitations.
Blanc du manguier ( <i>Oidium mangiferae</i> )	P9 : 0 % P10 : 0 % P11 : 0 %	> 50 % des inflorescences attaquées	<b>Risque faible</b> : période critique passée.
Chancre du manguier ( <i>Xanthomonas campestris</i> )	P9 : 0 % P10 : 0 % P11 : 0 %	> 50 % feuilles attaquées Dès les premiers symptômes sur fruits	<b>Risque faible</b> : possibilité de présence mais peu d'impact sur la culture.
Anthraxose ( <i>Colletotrichum gloeosporioides</i> )	P9 : 0 % P10 : 0 % P11 : 0 %	> 50 % feuilles attaquées Dès les premiers symptômes sur fruits	<b>Risque faible</b> : possibilité de présence mais peu d'impact sur la culture.

**Important :** les blessures et le stockage de bois mort attirent les longicornes. Lors de la taille des branches, il faut mettre en place un cicatrisant sur les parties coupées afin d'éviter l'entrée de bioagresseurs comme les champignons lignivores ou différentes espèces d'insectes xylophages. Il faudra également éliminer les branches de la parcelle ou mieux encore les broyer et utiliser le broyat en paillage au pied des arbres.

- **Papayer**

Bioagresseurs	Situation des parcelles	Seuil de risque	Évaluation des risques
Cochenille du papayer ( <i>Paracoccus marginatus</i> )	P12 : 0 % P13 : 0 %	> 10 % fruits occupés	<b>Risque nul</b> : pas de présence relevée.
Tarsonème ( <i>Polyphagotarsonemus latus</i> )	P12 : 0 % P13 : 0 %	> 10 % feuilles occupées	<b>Risque nul</b> : pas de présence relevée.

### Protégeons nos pollinisateurs :

Les pollinisateurs, et en particuliers les abeilles, sont essentiels pour notre agriculture ! Sans eux, et notamment notre arboriculture ne serait pas possible. Depuis plusieurs années, ils sont en déclin à cause de la mauvaise utilisation des produits phytopharmaceutiques et leurs dérivés. Pour une préservation sur le long terme, une réflexion et des bonnes pratiques quotidiennes s'imposent ! Retrouvez-les dans la note de service suivante :

[http://www.bsv-reunion.fr/wp-content/uploads/2018/04/Note-nationale\\_abeilles-et-pollinisateurs\\_2018\\_v12\\_def.pdf](http://www.bsv-reunion.fr/wp-content/uploads/2018/04/Note-nationale_abeilles-et-pollinisateurs_2018_v12_def.pdf)



Abeille sur fraisier (R. FONTAINE, FDGDON)

Contacts animateurs du réseau d'épidémiosurveillance cultures fruitières :

Sébastien Cadet Tél : 0692 06 41 47 ; e-mail : [sebastien.cadet@reunion.chambagri.fr](mailto:sebastien.cadet@reunion.chambagri.fr)  
Guillaume Maratchia, Tél : 0692 70 48 81 ; e-mail : [guillaume.maratchia@reunion.chambagri.fr](mailto:guillaume.maratchia@reunion.chambagri.fr)  
Chambre d'agriculture de La Réunion

Bulletin consultable sur [www.bsv-reunion.fr](http://www.bsv-reunion.fr)

Action pilotée par le ministère chargé de l'agriculture et le ministère chargé de l'environnement, avec l'appui financier de l'Agence française pour la biodiversité, par les crédits issus de la redevance pour pollutions diffuses attribués au financement du plan Ecophyto.