

Bulletin de santé du végétal

ÉCOPHYTO



Cultures ornementales – Juillet 2018

Directeur de publication : Jean-Bernard Gonthier Président de la Chambre d'agriculture de La Réunion
24, rue de la source – BP 134 - 97463 St-Denis Cedex - Tél : 0262 94 25 94 - Fax : 0262 21 06 17

Animateur filière : Eric Vitry

Comité de rédaction : Chambre d'agriculture, Direction de l'Alimentation de l'Agriculture et de la Forêt, Fédération Départementale des Groupements de Défense contre les Organismes Nuisibles, Agence Nationale de Sécurité Sanitaire de l'alimentation, de l'environnement et du travail – Laboratoire de la Santé des Végétaux.

Membres associés au réseau d'épidémiosurveillance : Anafruit, Armeflhor, Association des Vergers de l'Ouest, Cirad, CTICS, EPLEFPA de St-Paul, eRcane, Gab Réunion, SCA Coop Ananas, SCA Fruits de La Réunion, SCA Terre Bourbon, SCA Vivéa, Sica TR, Tereos Sucre OI.

A retenir

Météorologie : l'hiver s'installe doucement avec une baisse de 1 à 2 °C par rapport au mois de juin.

Rose : les thrips, l'oïdium et les araignées rouges se maintiennent sur plusieurs parcelles.

Météorologie

Tableau 1 : relevés de juillet 2018 comparés aux moyennes décennales du même mois.

Poste	Ravine des Cabris	PK 14 – Le Tampon	Bras Pistolet
Températures moyennes décennales (°C)	18,3	15,1	16,7
Températures moyennes mensuelles (°C)	18,1	15	16,7
Pluviométrie décennale (mm)	70,3	66,7	256,6
Pluviométrie mensuelle (mm)	88	48	225,8

Les températures de ce mois sont conformes aux décennales, mais la pluviométrie en recul nous indique que nous sommes entrés dans l'hiver austral.

Phénologie

Parcelles	Cultures	Variétés	Altitude (m)	Lieu-dit	Stade
PR1	ROSE	Diverses	1212	Plaine des Cafres	Floraison
PR2	ROSE	Diverses	640	Mare à citrons	Taille
PR4	ROSE	Diverses	295	Bassin-Martin	Floraison
PR6	ROSE	Magic red	810	Hell-Bourg	Floraison
PR 7	Rose	Diverses	460	Les Avirons	Floraison

État phytosanitaire des parcelles

Echelle de notation des dégâts : 0 : absence / 1 : faible présence / 2 : attaque moyenne / 3 : forte attaque

Légende pour l'évaluation des risques :

Risque nul : pas de pression des bio-agresseurs

Risque moyen : présence de bio-agresseurs avec impact possible sur culture

Risque faible : possibilité de présence mais pas d'impact sur culture

Risque élevé : bio-agresseurs présents avec impact certain sur culture

• Rose

Bioagresseurs	Situation des parcelles	Seuil de risque	Évaluation des risques
Tétranyque (<i>Tetranychus urticae</i>)	PR1 : 2 PR2 : 0 PR4 : 1 PR6 : 0 PR7 : 1	Classe 2 Plusieurs dizaines d'insectes ou 2 à 5 foyers/serre	Risque moyen : présence de tétranyque sur la PR4. Sur les autres parcelles, une taille ayant été réalisée en partie fin mai, les risques sont plus faibles. Soyez vigilant, l'impact peut être rapide sur la culture.
Oïdium du rosier (<i>Podosphaera pannosa</i>)	PR1 : 2 PR2 : 0 PR4 : 3 PR6 : 0 PR7 : 1	Classe 3 30 à 50 % du feuillage touché	Risque élevé : les parcelles situées en altitude sont étonnamment moins touchées.
Thrips californien (<i>Frankliniella occidentalis</i>)	PR1 : 0 PR2 : 0 PR4 : 3 PR6 : 0 PR7 : 3	Classe 2 moyenne de 10 thrips/fleur	Risque élevé : avec une forte poussée végétative, les ravageurs trouvent des conditions favorables à leur développement.
Aleurodes des serres (<i>Trialeurodes vaporariorum</i>)	PR1 : 0 PR2 : 0 PR4 : 0 PR6 : 0 PR7 : 0	Classe 2 attaque moyenne	Risque nul : depuis plusieurs mois, ces ravageurs sont absents des parcelles.

Conseils contre les maladies sous serres

Cette période de début fin juillet à début août correspond à la période de plantation du Chrysanthème utilisé en fleur coupée pour la Toussaint.

Quand on connaît l'importance économique de cette production pour cette fête et le manque à gagner des horticulteurs à cause des tempêtes du premier semestre, il est essentiel de rappeler quelques conseils préventifs.

Bouturage des plants

Si la majorité des plants est importée aujourd'hui, quelques producteurs font encore de la multiplication.

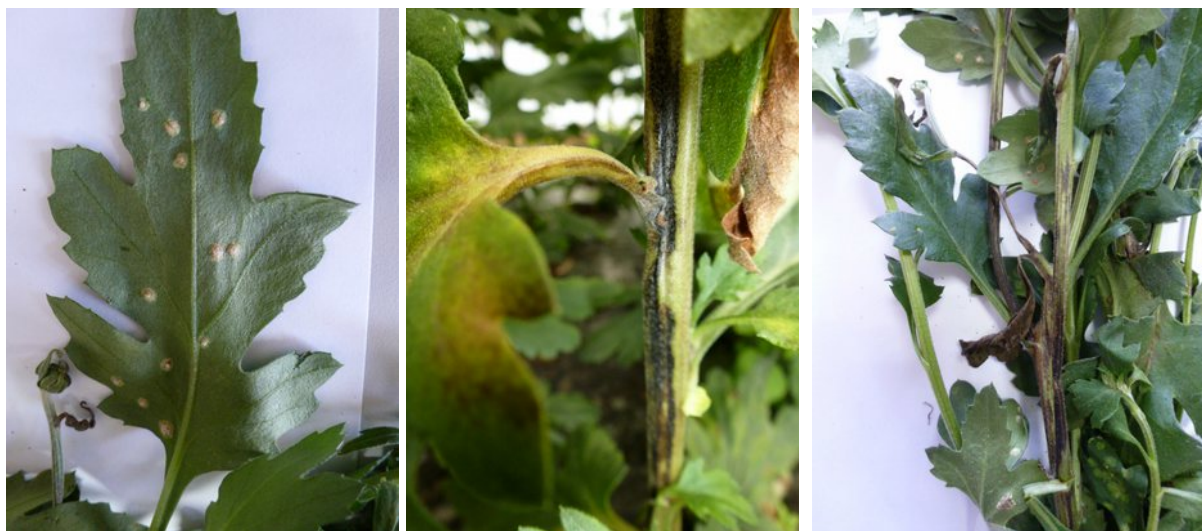
- Choisir des boutures saines, issues de pépinières agréés ;
- Nettoyer les outils de coupe qui servent à prélever les boutures avec de l'alcool à 70° ou une dilution d'eau de Javel (3 %) ;
- Utiliser des terreaux normalisés pour la phase de bouturage ;
- Renforcer l'immunité des plants avec l'utilisation de produits dits "SDN" (Stimulateur de Défenses Naturelles).

Plantation

C'est la phase la plus préoccupante du cycle. Les jeunes plants sont plus sensibles à la rouille du chrysanthème (*Puccinia horiana*) ou encore à la pourriture grise (*Botrytis cinerea*) favorisés par les fortes hygrométries ou les excès d'arrosage.

- Irriguer par micro aspersion les 15 premiers jours, puis au goutte à goutte permet de réduire de plus de 70 % le risque d'attaque de rouille.
- Planter avec une densité de 25 à 30 plants/m² permet de réduire les risques.

Des pulvérisations de produits de bio-contrôle peuvent aussi être utilisées de manière préventive (plus d'informations sur <https://ephy.anses.fr/>) en prenant en compte l'analyse de risque.



De gauche à droite : Rouille du Chrysanthème ; Botrytis sur plants de chrysanthème (source : Cellule horticole, Chambre d'agriculture)

Observations ponctuelles

Des attaques de cochenilles de la famille des *Ortheziidae* ont été rapportées sur plantes ornementales dans de nombreux jardins de Saint-Denis, la Bretagne mais aussi sur Saint-Paul, centre ville et La Plaine Saint-Paul. Très polyphages, ces espèces peuvent s'attaquer à de nombreux hôtes (plantes ornementales, fruitières, etc.). Un climat sec favorise leur développement.

Conseils

- Éliminer les organes trop atteints.
- Réaliser une pulvérisation de savon noir ou d'huile minérale en fin de soirée sur et sous les feuilles, puis rincer le lendemain matin au jet d'eau pour nettoyer le plan (plus d'informations sur <https://ephy.anses.fr/>).
- Maintenir des zones enherbées pour favoriser la faune auxiliaire (coccinelles, hémiptères, etc.).



De gauche à droite : Ortheziidae sur épines du Christ (Source : S. Dyal) ; gros plan sur femelle Ortheziidae avec ovisacs (source : R. Fontaine, FDGDON)

Contact animateur du réseau d'épidémiologie cultures ornementales : Eric Vitry, Chambre d'agriculture de La Réunion

Tél : 0262 37 26 17 / 0692 70 04 55 / email : eric.vitry@reunion.chambagri.fr

Bulletin consultable sur www.bsv-reunion.fr

Action pilotée par le ministère chargé de l'agriculture et le ministère chargé de l'environnement, avec l'appui financier de l'Agence française pour la biodiversité, par les crédits issus de la redevance pour pollutions diffuses attribués au financement du plan Ecophyto.