

# BULLETIN DE SANTÉ DU VÉGÉTAL

## ÉCOPHYTO



## Canne à sucre – Décembre 2018

**Directeur de publication :** Jean-Bernard Gonthier, Président de la Chambre d'agriculture de La Réunion  
24, rue de la source – BP 134 - 97463 St-Denis Cedex - Tél : 0262 94 25 94 - Fax : 0262 21 06 17

**Animateur filière et rédacteur :** Joseph Antoir.

**Comité de rédaction :** Chambre d'agriculture, Direction de l'Alimentation de l'Agriculture et de la Forêt, Fédération Départementale des Groupements de Défense contre les Organismes Nuisibles, Agence Nationale de Sécurité Sanitaire de l'alimentation, de l'environnement et du travail – Laboratoire de la Santé des Végétaux.

**Membres associés au réseau d'épidémiosurveillance :** Anafruit, Armeflhor, Association des Vergers de l'Ouest, Cirad, CTICS, EPLEFPA de St-Paul, eRcane, GAB Réunion, SCA Coop Ananas, SCA Fruits de La Réunion, SCA Terre Bourbon, SCA Vivéa, SICA TR, TEREOS.

### A retenir

**Météorologie :** en décembre, les températures ont été majoritairement supérieures aux moyennes normales. Les précipitations sont plus faibles que les moyennes normales sur l'ensemble de l'île.

**Bilan phytosanitaire :** comparaison du bilan sanitaire 2018 par rapport à 2017.

### Météorologie

Relevés de décembre 2018 comparés aux moyennes normales (1981-2010) du mois de décembre.

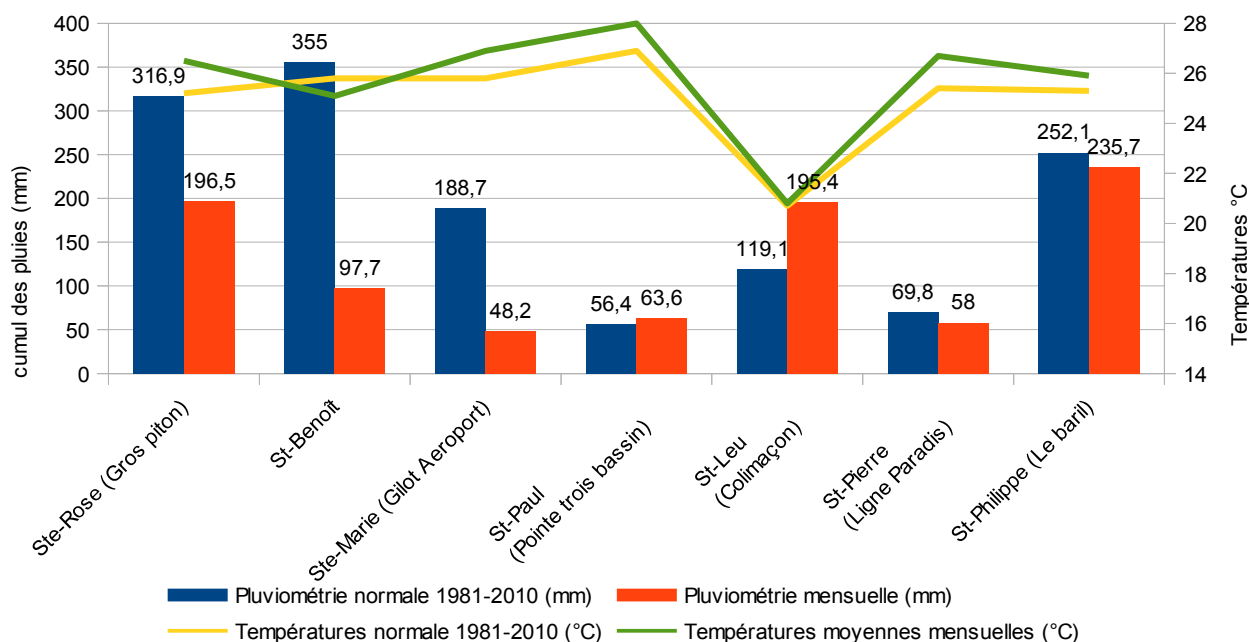
Poste	EST		NORD	OUEST		SUD	
	Ste-Rose (Gros piton)	St-Benoît	Ste-Marie (Gilot Aeroport)	St-Paul (Pointe trois bassin)	St-Leu (Colimaçon)	St-Pierre (Ligne Paradis)	St-Philippe (Le baril)
Pluviométrie normale 1981-2010 (mm)	316,9	355	188,7	56,4	119,1	69,8	252,1
Pluviométrie mensuelle (mm)	196,5	97,7	48,2	63,6	195,4	58	235,7
Températures normale 1981-2010 (°C)	25,2	25,8	25,8	26,9	20,7	25,4	25,3
Températures moyennes mensuelles (°C)	26,5	25,1	26,9	28	20,8	26,7	25,9

Données météo France

Les températures du mois de décembre 2018 confirme la tendance générale plus élevée que les moyennes normales sur l'ensemble des stations.

La pluviométrie a été inférieure aux moyennes normales dans l'ensemble de l'île sauf dans l'Ouest avec + 48 %. C'est le Nord qui a connu les pluviométries les plus faibles par rapport aux moyennes normales avec - 74 %, suivi de l'Est avec - 54 %.

Relevés de décembre 2018, comparés aux moyennes normales (1981-2010) du mois de décembre



## Phénologie

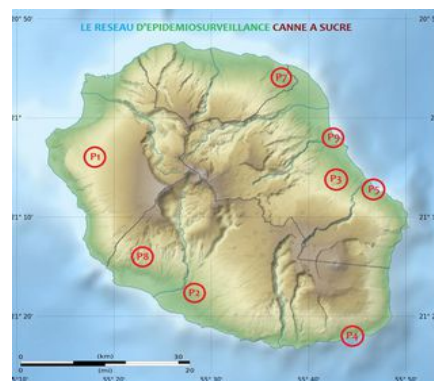
Suivi du stade végétatif de la canne sur des parcelles au mois de décembre 2018.

Parcelle	Commune	Lieu-dit	Altitude (m)	Variété	Date de récolte	Stade
P1	Saint-Paul	Saline-les-Hauts	881	R583	Fin octobre 2018	Tallage
P2	Saint-Pierre	Ravine des Cabris	194	R575	Mi-juillet 2018	Croissance
P3	Saint-Benoît	Cambourg	421	R570	Début août 2018	Croissance
P4	Saint-Philippe	Le Baril	49	R570	Fin juillet 2018	Croissance
P5	Sainte-Rose	Bonne Espérance	65	R570	Fin juillet 2018	Croissance
P6	La P6 ne fait plus parti du réseau épidémiosurveillance canne à sucre à cause d'un changement de culture.					
P7	Sainte-Suzanne	Bassin Bœuf	550	R585	Début août 2018	Croissance
P8	Les Avirons	Tévelave	798	R583	Fin septembre 2018	Tallage
P9	Saint-Benoît	Beaulieu	66	R582	Début décembre 2018	Récolte

## État phytosanitaire des cultures

- Canne à sucre

Dans le cadre du réseau d'épidémiosurveillance, des observations sont réalisées sur 8 parcelles réparties sur l'ensemble de l'île tous les mois. Cette surveillance biologique concerne les bioagresseurs, dont les adventices. Les périodes d'observation sont adaptées en fonction de la région et du type de ravageurs et d'adventices. Celles-ci se font, soit par comptage, soit par notation de présence ou d'absence.



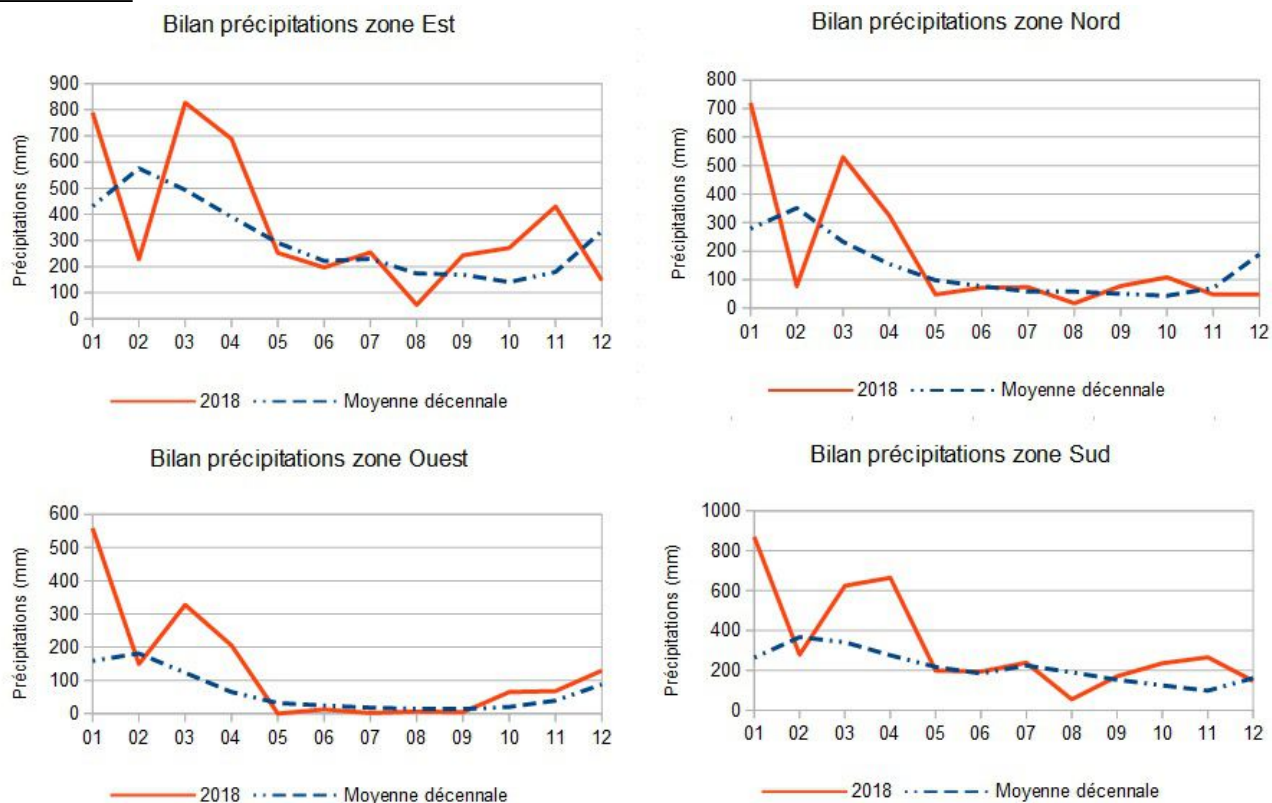
Répartition géographique des parcelles

## BILAN SANITAIRE 2018 PAR RAPPORT À 2017

### Bilan météorologique 2018

Le bilan prend en compte 7 stations météorologiques réparties sur toute l'île : Est (Saint-Rose Gros Piton, Saint-Benoît), Nord (Sainte-Marie Gillot), Ouest (Saint-Leu Colimaçon, Saint-Paul Pointe trois bassins), Sud (Saint-Pierre ligne Paradis et Saint-Philippe Le Baril).

#### Pluviométrie



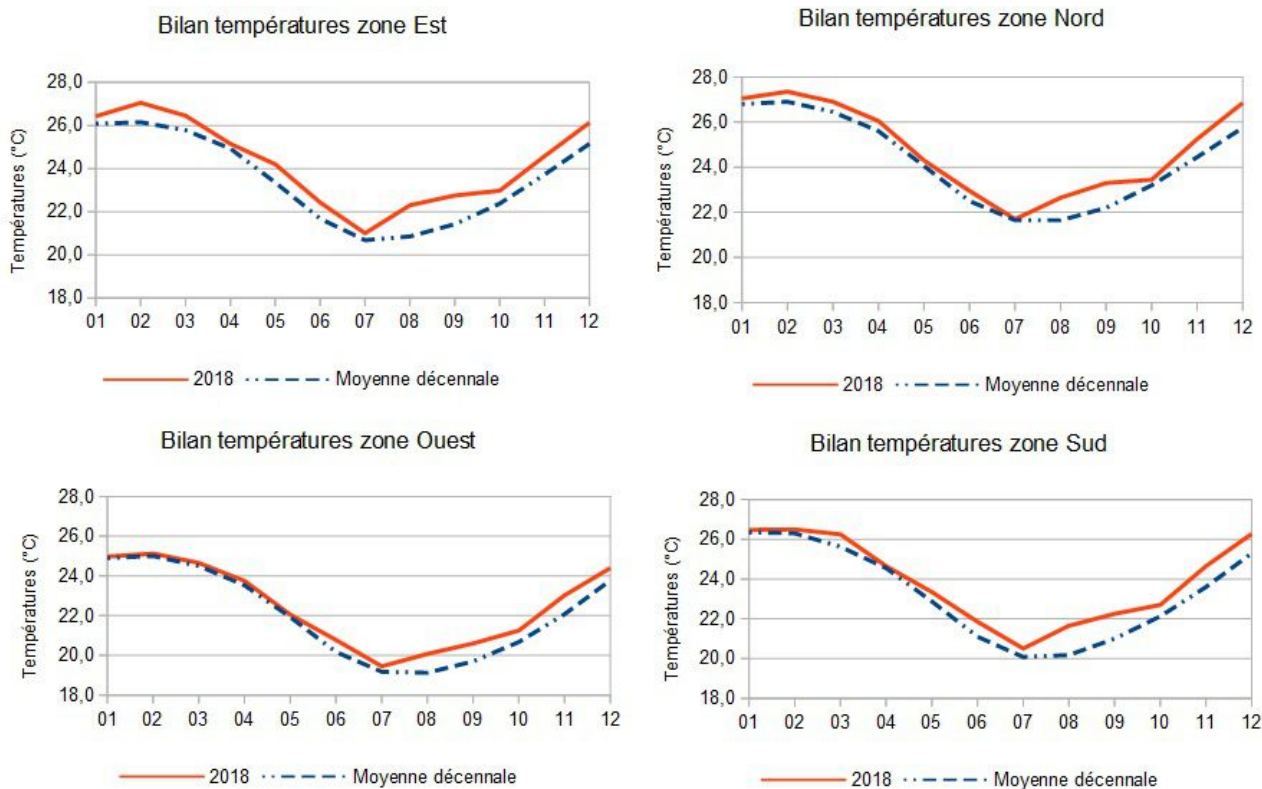
Sur toutes les stations, on observe en moyenne des excédents de pluies par rapport aux normales 1981-2010. Les moyennes de l'Ouest ont le plus fort excédent (97 %) suivi du Sud (52 %).

3 événements cycloniques sont à déplorer cette année (Berguitta en Janvier, Dumazile en Mars et Fakir en Avril).

	Bilan 2018 (Par rapport à la moyenne normale)	Bilan 2018 (Par rapport à 2017)
EST	21 %	22 %
NORD	29 %	59 %
OUEST	97 %	66 %
SUD	52 %	39 %
<b>ILE</b>	<b>39 %</b>	<b>36 %</b>

Les précipitations de 2018 sont supérieures à 2017 notamment dans l'Ouest (66 %).

## Températures



	Bilan 2018 (Par rapport à la moyenne normale)	Bilan 2018 (Par rapport à 2017)
EST	0,77	0,15
NORD	0,55	-0,26
OUEST	0,46	-0,33
SUD	0,67	-0,29
<b>ILE</b>	<b>0,62</b>	<b>-0,17</b>

Les températures ont été plus hautes que la moyenne normale 1981-2010 sur la majorité des stations mais plus basse que 2017 sauf dans l'Est (+ 0,15°C).

## Ravageurs et adventices

Le bilan prend en compte les 9 exploitations suivies dans le cadre du réseau d'épidémiosurveillance sur la campagne 2018.

### *Comparaison des niveaux d'attaques entre 2017 et 2018.*

RAVAGEURS et ADVENTICES		
	Niveau d'attaque en 2018	Gravité / 2017
<b>Borer rose</b> ( <i>Sesamia calamistis</i> )	1,5	→
<b>Borer ponctué</b> ( <i>Chilo sacchariphagus</i> )	2,5	→
<b>Noctuelle</b> ( <i>Mythimna pseudoloreyi</i> )	1,5	↗
<b>Thrips</b> ( <i>Fulmekiola serrata</i> )	2	→
<b>Cochenilles</b> ( <i>Aulacaspis tegalensis</i> )	2	→
<b>Rats</b> ( <i>Rattus</i> sp.)	1,5	→
<b>Adventices</b> (lianes, fataques, tabac bœuf, etc.)	2	↗

Niveau d'attaque de 0 à 3

0 : pression nulle, pas de présence. 1 : pression faible, pas d'impact sur la récolte.

2 : pression moyenne, impact possible 3 : pression forte, impact certain.

Au niveau des bioagresseurs, on remarque une pression moyenne des **borers ponctués, cochenilles et des thrips** mais avec un impact équivalent à 2017. La pression des **borers rose et des rats** est faible et reste stable par rapport à 2017. Pour les **chenilles défoliatrices**, la pression est faible et en augmentation par rapport à l'année précédente.

La pression des **adventices** a augmenté par rapport à 2017, elle passe à un niveau de pression moyen (2). Les précipitations globalement en dessus des moyennes normales en 2018 ont d'une manière général fait augmenter le taux d'enherbement des parcelles. Les adventices sont globalement bien gérées par des méthodes alternatives qui ont ainsi limité la pression des envahissements.



*Principales adventices observées en 2018 dans les exploitations cannières du réseau d'épidémiosurveillance.*

Zone	Commune et altitude (m)	Principales adventices observées 2017
Est	Sainte-Rose 65 m	Avocat marron ( <i>Litsea glutinosa</i> ) - Jambellon ( <i>Kyllinga erecta</i> ) - Petit tamarin blanc ( <i>Phyllanthus niruri</i> ) - Violette marron ( <i>Centella asiatica</i> )
	Saint-Benoît 421 m	Brède Morelle ( <i>Solanum nigrum</i> ) - Tabac boeuf ( <i>Clidemia hirta</i> ) - Herbe duvet ( <i>Paspalum paniculatum</i> ) - Herbe à bouc ( <i>Ageratum conyzoides</i> ) - Jambellon ( <i>Kyllinga erecta</i> )
	Saint-Benoît 66 m	Oumine ( <i>Cyperus rotundus</i> ) - Herbe à bouc ( <i>Ageratum conyzoides</i> )
Nord	Sainte-Suzanne 550 m	Brède Morelle ( <i>Solanum nigrum</i> ) - <i>Crassocephalum crepidioides</i> - Herbe à bouc ( <i>Ageratum conyzoides</i> ) - Margose ( <i>Momordica charantia</i> ) - Tabac boeuf ( <i>Clidemia hirta</i> ) - Zamal marron ( <i>Conyza sumatrensis</i> )
Ouest	Saint-Paul 204 m	Chiendent fil de fer ( <i>Cynodon dactylon</i> ) - Fataque ( <i>Panicum maximum</i> ) - Herbe de lait ( <i>Euphorbia heterophylla</i> ) - Herbe de riz ( <i>Setaria geminata</i> ) - Jambellon ( <i>Kyllinga erecta</i> ) - Liane d'encre ( <i>Passiflora suberosa</i> ) - Margose ( <i>Momordica charantia</i> ) - Pariétaire rouge ( <i>Amaranthus dubius</i> ) - Piquant blanc ( <i>Galinsoga parviflora</i> )
	Saint-Paul 881 m	Fataque ( <i>Panicum maximum</i> ) - Gros trèfle ( <i>Oxalis debilis</i> ) - Herbe à bouc ( <i>Ageratum conyzoides</i> ) - Herbe à vers ( <i>Chenopodium ambrosioides</i> ) - Herbe duvet ( <i>Paspalum paniculatum</i> ) - Herbe ruban ( <i>Phalaris arundinacea</i> )
	Les Avirons 798 m	Brède Morelle ( <i>Solanum nigrum</i> ) - Grande capucine ( <i>Tropaeolum majus</i> ) - Herbe à bouc ( <i>Ageratum conyzoides</i> ) - Herbe ruban ( <i>Phalaris arundinacea</i> ) - Oumine ( <i>Cyperus rotundus</i> )
Sud	Saint-Pierre 194 m	Colle colle ( <i>Desmodium incanum</i> ) - Herbe de lait ( <i>Euphorbia heterophylla</i> ) - Margose ( <i>Momordica charantia</i> ) - Oumine ( <i>Cyperus rotundus</i> ) - Liane Poc poc ( <i>Cardiospermum halicacabum</i> ) - Piquant blanc ( <i>Galinsoga parviflora</i> )
	Saint-Philippe 49 m	Chiendent fil de fer ( <i>Cynodon dactylon</i> ) - Chiendent queue de chat ( <i>Setaria pumila</i> ) - Colle colle ( <i>Desmodium incanum</i> ) - Liane Poc poc ( <i>Cardiospermum halicacabum</i> )

## RAPPEL : En cas de fortes pluies

Si les pluies sont conséquentes, les adventices auront tendance à se développer de façon incontrôlable. Veiller dans ce cas à maîtriser au plus tôt leur levée pour éviter toute concurrence sur la culture. Une maîtrise par arrachage manuel ou de façon mécanique pourra alors être mise en place. Eviter de laisser des adventices grainer pour ne pas réapprovisionner le stock.

En période de sécheresse maintenir un lit de paille suffisant (d'environ 10 cm) pour éviter la germination mais aussi l'évaporation directe du sol.

Contact animateur du réseau d'épidémiosurveillance canne à sucre : Joseph ANTOIR, Chambre d'agriculture de La Réunion  
Tél : 0262 37 48 22 / 0692 70 04 98 / e-mail : [joseph.antoir@reunion.chambagri.fr](mailto:joseph.antoir@reunion.chambagri.fr)

Bulletin consultable sur [www.bsv-reunion.fr](http://www.bsv-reunion.fr)

Action pilotée par le ministère chargé de l'agriculture, avec l'appui financier de l'Office national de l'eau et des milieux aquatiques, par les crédits issus de la redevance pour pollutions diffuses attribués au financement du plan Ecophyto