



Cultures fruitières – Décembre 2018

Directeur de publication : Jean-Bernard Gonthier, Président de la Chambre d'agriculture de La Réunion
 24, rue de la source – BP 134 - 97463 St-Denis Cedex - Tél : 0262 94 25 94 - Fax : 0262 21 06 17

Animateur filière : Sébastien Cadet, Guillaume Maratchia

Comité de rédaction : Chambre d'agriculture, Direction de l'Alimentation de l'Agriculture et de la Forêt, Fédération Départementale des Groupements de Défense contre les Organismes Nuisibles, Agence Nationale de Sécurité Sanitaire de l'alimentation, de l'environnement et du travail – Laboratoire de la Santé des Végétaux.

Membres associés au réseau d'épidémiosurveillance : Anafruit, ArmeFlhor, Association des Vergers de l'Ouest, Cirad, CTICS, EPLEPPA de St-Paul, eRcane, Gab Réunion, SCA Coop Ananas, SCA Fruits de La Réunion, SCA Terre Bourbon, SCA Vivéa, Sica TR, Tereos Sucre OI.

A retenir

Météorologie : des températures toujours au dessus des normales saisonnières. La situation est partagée pour la pluviométrie avec des régions bien arrosées et d'autres en déficit hydrique.

Agrumes : augmentation des attaques de phytoptes et tarsonèmes.

Manguier : pas de relevés pour ce mois. Néanmoins, fortes remontées d'attaques de mouches des fruits sur les variétés précoces. Une prophylaxie rigoureuse couplée aux autres moyens de lutte est à mettre en place.

Météorologie

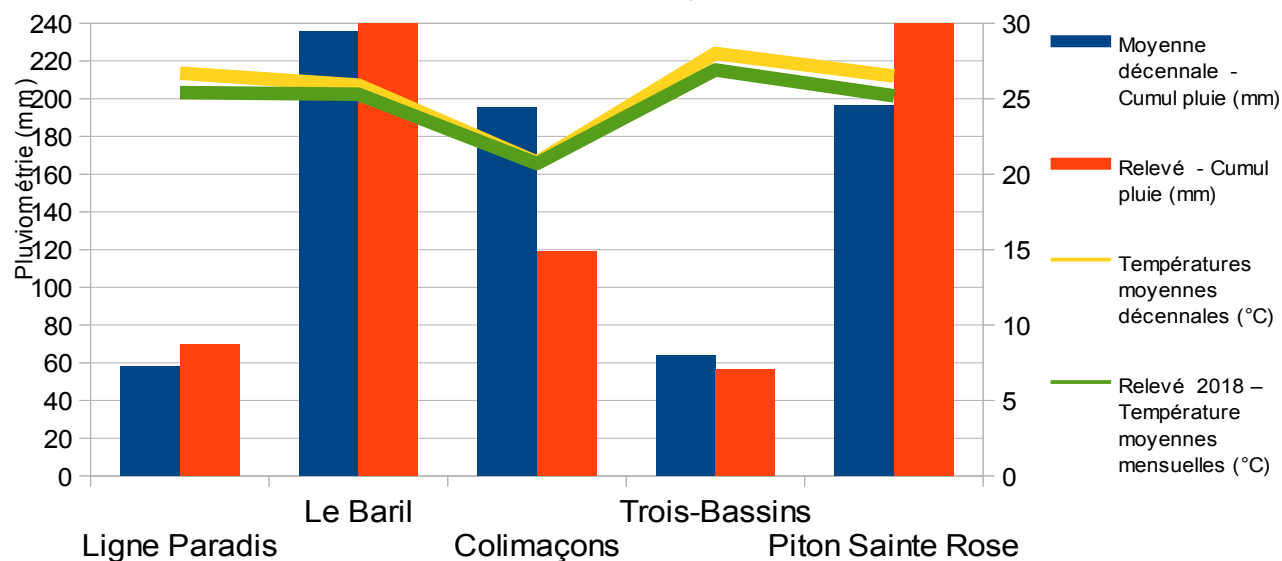
Relevés de décembre 2018 comparés aux moyennes décennales du mois de décembre 2018.

Poste	Ligne Paradis	Le Baril	Colimaçons	Pointe Trois-Bassins	Piton Sainte Rose
Températures moyennes mensuelles (°C)	26,7	25,9	20,8	28	26,5
Températures moyennes décennales (°C)	25,4	25,3	20,7	26,9	25,2
Pluviométrie mensuelle (mm)	58	235,7	195,4	63,6	196,5
Pluviométrie décennale (mm)	69,8	252,1	119,1	56,4	316,9

Pour ce mois de décembre, les températures sont supérieures aux températures décennales et restent élevées pour la saison. Météo-France indique que les maximales de température se classent au 2ème rang des plus chaudes pour un mois de décembre.

Coté pluviométrie, un excédent est relevé sur l'Est de l'île. Pour les stations de l'Ouest, on observe un déficit notamment sur les Colimaçons. Les régions Sud-Est et Sud de l'île ont été bien arrosées.

Relevés de décembre 2018 comparés aux moyennes décennales du même mois



Phénologie

Parcelle	Lieu-dit	Altitude	Espèce	Variété	Stade
P1	Petite-Île	300 m	Agrumes	Mandarine, Tangor, Clémentine	Grossissement des fruits
P2	Petite-Île (Piton Bloc)	950 m	Agrumes	Mandarine, Tangor	Grossissement des fruits
P3	Salazie	650 m	Agrumes	Tangor	Grossissement des fruits
p4	Saint Louis	150 m	Ananas	Victoria	Récolte
p5	Bérive	600 m	Ananas	Victoria	Récolte
P6	Petite île	300 m	Banane	Grande Naine	Récolte
P9	Grand Fonds Saint-Gilles	50 m	Manguier	José, Américaine	En grossissement
P10	Cambaie	200 m	Manguier	José, Américaine	En grossissement
P11	Pierrefonds	50 m	Manguier	José	En grossissement
P12	Étang Salé	30 m	Papayer	Solo	Fin de récolte
P13	Hermitage Saint-Gilles	30 m	Papayer	Solo, Gros papayer	Fin de récolte
P14	Bérive Tampon	1000 m	Fraise HS	Camarosa	Fin de récolte

État phytosanitaire des cultures

Dans les tableaux ci-dessous, les notations sont exprimées, soit en pourcentage d'organes occupés ou piqués, soit avec une échelle de notation des dégâts.

Echelle de notation des dégâts : 0 : absence ; 1 : faible présence ; 2 : attaque moyenne ; 3 : forte attaque.

Légende pour l'évaluation des risques :

Risque nul : pas de pression des bioagresseurs

Risque moyen : présence de bioagresseurs avec impact possible sur culture

Risque faible : possibilité de présence mais pas d'impact sur culture

Risque élevé : bioagresseurs présents avec impact certain sur culture

- Agrumes

Bioagresseurs	Situation des parcelles	Seuil de risque	Évaluation des risques
Phytopte (<i>Phyllocoptruta oleivora</i>)	P1 : 10 % P2 : 10 % P3 : 10 %	> 20 % fruits occupés	Risque moyen : les fortes chaleurs et l'humidité favorisent l'augmentation des populations. Restez vigilant.
Tarsonème (<i>Polyphagotarsonemus latus</i>)	P1 : 10 % P2 : 10 % P3 : 10 %	> 20 % fruits occupés	Risque moyen : les fortes chaleurs et l'humidité favorisent l'augmentation des populations. Restez vigilant.
Tétranyque (<i>Tetranychus urticae</i>)	P1 : 0 % P2 : 0 % P3 : 0 %	> 20 % feuilles occupées	Risque nul : pas de population recensée, le maintien d'un couvert végétal fourni diminue le risque d'infestation.
Cochenille farineuse des Seychelles (<i>Icerya seychellarum</i>)	P1 : 10 % P2 : 0 % P3 : 0 %	> 30 % feuilles occupées	Risque moyen : avec l'été les parcelles dans les Bas sont plus exposées aux attaques. Restez vigilant.
Pou rouge de Californie (<i>Aonidiella aurantii</i>)	P1 : 0 % P2 : 0 % P3 : 0 %	> 30 % feuilles occupées	Risque nul : pas de population recensée, le maintien d'un couvert végétal fourni diminue le risque d'infestation.
Mouches des fruits (<i>Ceratitis</i> sp. ; <i>Bactrocera</i> sp.)	P1 : 0 % P2 : 0 % P3 : 0 %	> 20 % fruits piqués	Risque nul : pas de population recensée, le maintien d'un couvert végétal fourni diminue le risque d'infestation.
Thrips (<i>Scirtothrips aurantii</i>)	P1 : 0 % P2 : 0 % P3 : 0 %	> 5% jeunes fruits occupés	Risque nul : les jeunes fruits de moins de 40 mm sont sensibles aux piqûres.

Bilan sanitaire Agrumes

Ravageurs 2018/2017					
Phytopte	2	=	Cochenille farineuse des Seychelles	1	=
Tarsonème	2	=	Pou rouge de Californie	1	=
Tétranyque	1	=	Mouches des Fruits	1	↓
Thrips	2	=			

- Ananas

Bioagresseurs	Situation des parcelles	Seuil de risque	Évaluation des risques
Cochenille (<i>Dysmicoccus brevipes</i>)	P4 : 0 % P5 : 0 %	> 25 % plants infestés.	Risque nul : pas de population recensée.
Fonte des semis (<i>Phytophthora</i> sp.)	P4 : 0 P5 : 0	Dès les premiers symptômes	Risque nul : pas de population recensée.

Bilan sanitaire Ananas

Maladies 2018/2017			Ravageurs 2018/2017		
Fonte des semis (<i>Phytophthora</i>)	3	↑	Cochenille (<i>Dysmicoccus brevipes</i>)	1	=

- Bananier

Bioagresseurs	Situation des parcelles	Seuil de risque	Évaluation des risques
Charançon du bananier (<i>Cosmopolites sordidus</i>)	P6: 0 P7: 0	> 10 individus par piège	Risque nul : pas de population recensée.
Thrips (<i>Chaetanaphothrips orchidii</i>)	P6: 0 P7: 0	> 5 piqûres par régime	Risque nul : la baisse des températures diminue le niveau des populations de thrips sur les régimes. La présence d'un couvert végétal sous frondaison est favorable aux auxiliaires qui s'attaquent aux thrips.



Bilan sanitaire Banane

Maladies 2018/2017			Ravageurs 2018/2017		
Freckle (<i>Phyllostica cavendishii</i>)	3	↑	Charançon (<i>Cosmopolites sordidus</i>)	1	=

- **Manguier**

Pour ce mois de décembre, de gros dégâts sont relevés sur les variétés précoces avec entre 15 et 90 % de pertes selon les secteurs. Poursuivre les bons gestes de lutte ([cf. BSV fruits de novembre 2018](#)).

Bilan sanitaire Manguier 2018

Maladies	2018	//	2017	Ravageurs	2018	//	2017
Blanc du manguier (<i>Oidium mangiferae</i>)			=	Punaise (<i>Orthops palus</i>) 			=
Chancre du manguier (<i>Xanthomonas campestris</i> pv. <i>mangiferaeindicae</i>)			=	Thrips (<i>Scirtothrips aurantii</i>)			=
Anthraxose (<i>Colletotrichum gloeosporioides</i>)			=	Cécidomyie des fleurs (<i>Erosomyia indica</i>) 			=
				Mouches des fruits (<i>Ceratitis</i> sp. ; <i>Bactrocera</i> sp.)			=
				Cochenille farineuse des Seychelles (<i>Icerya seychellarum</i>)			=

- **Papayer**

Il n'y a pas eu de suivi sur la culture en décembre.

Bilan sanitaire papayer 2018 :

Ravageurs 2018 // 2017		
Cochenille du papayer (<i>Paracoccus marginatus</i>)	0	=
Tarsonème (<i>Polyphagotarsonemus latus</i>)	3	=

• Fraise

En décembre, seul la P14 a été observée. Suite à une seconde floraison abondante en novembre, la quasi totalité des fruits a été attaquée par *Drosophila suzukii*. Devant l'étendu des pertes, la parcelle a été arrachée.

Rappel sur la gestion de *D. Suzukii* :

En résumé :



Pour une protection optimale, il faut une **prévention rigoureuse** :

- Installez 1 mois **avant la maturité** des fruits 1 à 2 pièges pour 1000 m².
- Une fois les fruits matures, démarrez **sans attendre** la prophylaxie.
- **En cas de capture ou de symptômes** sur les fruits, renforcez la densité de piégeage en installant 1 piège tous les 5 m. Poursuivre rigoureusement la prophylaxie. Prévenir les services officiels
- Observez la qualité de vos fruits **après récolte**.
- Si la présence est avérée, signalez le sans tarder à la DAAF, la FDGDON ou la Chambre d'Agriculture.

Pour préparer au mieux la saison suivante, ne laissez pas de fruits sur la parcelle en **fin de culture**.

Plus d'informations sur ce lien : <http://www.bsv-reunion.fr/wp-content/uploads/2016/09/FICHE-Methode-de-lutte-V6.pdf>

Bilan sanitaire fraise 2018

Ravageurs 2018 // 2017		
Thrips (<i>Scirtothrips aurantii</i>) 	2	<
Tétranyque (<i>Tetranychus urticae</i>)	2	<
<i>Drosophila suzukii</i> 	2	=

Contacts animateurs du réseau d'épidémiosurveillance cultures fruitières :

Sébastien Cadet Tél : 0692 06 41 47 ; e-mail : sebastien.cadet@reunion.chambagri.fr
Guillaume Maratchia, Tél : 0692 70 48 81 ; e-mail : guillaume.maratchia@reunion.chambagri.fr
Chambre d'agriculture de La Réunion

Bulletin consultable sur www.bsv-reunion.fr

Action pilotée par le ministère chargé de l'agriculture et le ministère chargé de l'environnement, avec l'appui financier de l'Agence française pour la biodiversité, par les crédits issus de la redevance pour pollutions diffuses attribués au financement du plan Ecophyto.