



# BULLETIN DE SANTÉ DU VÉGÉTAL

## ÉCOPHYTO

Île de La Réunion

Canne à sucre

Mai 2021



**Directeur de publication :** Frédéric Vienne, Président de la Chambre d'agriculture de La Réunion  
24, rue de la source – B 134 - 97463 St-Denis Cedex - Tél : 0262 94 25 94 - Fax : 0262 21 06 17

**Animateur filière et rédacteur :** Joseph Antoir

**Animateur interfilière :** Romuald Fontaine

**Comité de rédaction :** Chambre d'agriculture, Direction de l'Alimentation de l'Agriculture et de la Forêt, Fédération Départementale des Groupements de Défense contre les Organismes Nuisibles, Agence Nationale de Sécurité Sanitaire de l'alimentation, de l'environnement et du travail – Laboratoire de la Santé des Végétaux.

**Crédits photos (sauf mention contraire) :** Joseph Antoir, Chambre d'Agriculture

**Membres associés au réseau d'épidémiosurveillance :** Anafruit, ArmeFlhor, Association des Vergers de l'Ouest, Cirad, CTICS, EPLEFPA de St-Paul, eRcane, GAB Réunion, SCA Coop Ananas, SCA Fruits de La Réunion, SCA Terre Bourbon, SCA Vivéa, SICA TR, TEREOS.

## À retenir

**Météorologie :** les pluviométries sont plus basses que les normales sur l'Est, le Nord et le Sud à la différence de l'Ouest.

**Borer ponctué (*Chilo sacchariphagus*) :** attention, même si aucune parcelle du réseau n'est atteinte, les attaques peuvent être élevées sur les parcelles hors réseau.

**Cochenilles roses farineuses (*Saccharicoccus sacchari*) et Thrips (*Fulmekiola serrata*) :** le risque reste moyen sur certaines parcelles du réseau comme le mois dernier.

**Adventices :** la pression des adventices reste stable sur les parcelles du réseau qui ont eu des interventions. Intervenez sans attendre dès le dépassement du seuil de 30 % d'enherbement. Solution de l'épillage à pratiquer de 2 à 3 mois avant la récolte de la parcelle pour lutter contre les adventices et ravageurs ainsi que favoriser la maturation de la canne.

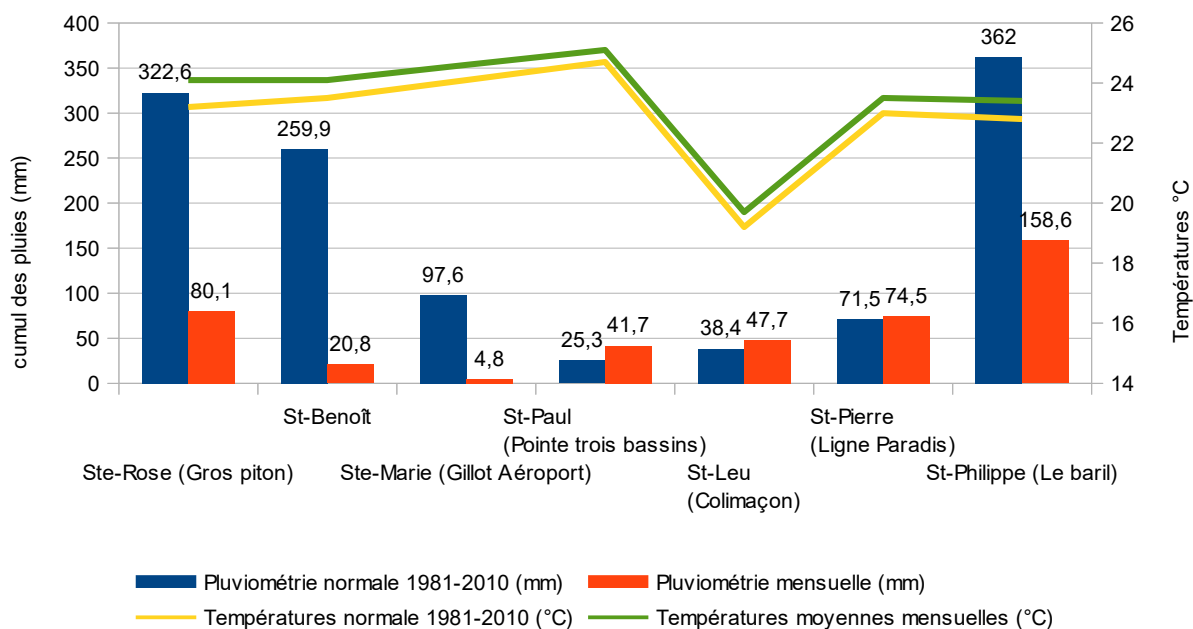
## Météorologie

Relevés du mois de mai 2021 comparés aux moyennes normales (1981-2010) du mois de mai.  
(Données météo France)

Poste	EST		NORD	OUEST		SUD	
	Ste-Rose (Gros piton)	St-Benoît	Ste-Marie (Gillot Aéroport)	Pointe trois bassins	St-Leu (Colimaçon)	St-Pierre (Ligne Paradis)	St-Philippe (Le baril)
Pluviométrie normale 1981-2010 (mm)	322,6	259,9	97,6	25,3	38,4	71,5	362
Pluviométrie mensuelle (mm)	<b>80,1</b>	<b>20,8</b>	<b>4,8</b>	<b>41,7</b>	<b>47,7</b>	<b>74,5</b>	<b>158,6</b>
Températures normale 1981-2010 (°C)	23,2	23,5	24,1	24,7	19,2	23	22,8
Températures moyennes mensuelles (°C)	<b>24,1</b>	<b>24,1</b>	<b>24,6</b>	<b>25,1</b>	<b>19,7</b>	<b>23,5</b>	<b>23,4</b>

Les températures du mois de mai 2021 ont été globalement plus chaudes que les moyennes normales 1981-2010 dans la majorité des stations de l'Île. Les pluviométries ont été inférieures aux moyennes normales dans l'Est avec - 83 %, le Sud avec - 46 % et le Nord avec le plus grand déficit de - 95 %. L'Ouest connaît par contre des pluviométries supérieures aux moyennes normales.

Relevés de mai 2021, comparés aux moyennes normales (1981-2010) du mois de mai.



## Phénologie

*Suivi du stade végétatif de la canne sur des parcelles au mois de mai 2021.*

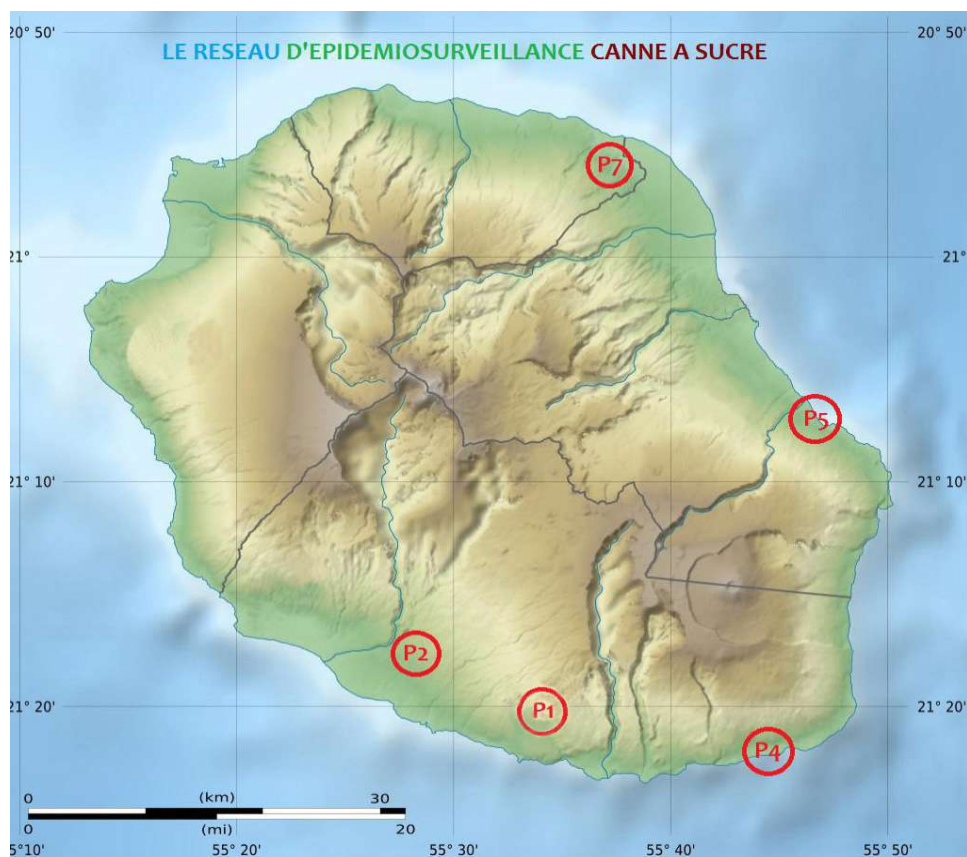
Parcelle	Commune	Lieu-dit	Altitude (m)	Variété	Date de récolte	Stade
P1	Petite-Île	Le Chemin Jessy	450	R585	Fin juillet 2020	Croissance
P2	Saint-Pierre	Ravine des Cabris	194	R575	Mi-juillet 2020	Croissance
P4	Saint-Philippe	Le Baril	49	R570	Fin juillet 2020	Croissance
P5	Sainte-Rose	Bonne Espérance	65	R570	Fin juillet 2020	Croissance
P7	Sainte-Suzanne	Bassin Bœuf	550	R585	Début août 2020	Croissance

## État phytosanitaire des cultures

- **Canne à sucre**

*Répartition des parcelles de cannes en 2021.*

Dans le cadre du réseau d'épidémiosurveillance, des observations sont réalisées sur 5 parcelles réparties sur l'ensemble de l'île tous les mois. Cette surveillance biologique concerne les bioagresseurs, dont les adventices. Les périodes d'observation sont adaptées en fonction de la région et du type de ravageurs et d'adventices. Celles-ci se font, soit par comptage, soit par notation de présence ou d'absence.



## État phytosanitaire des parcelles de cannes face aux bioagresseurs au mois de mai 2021.

Bioagresseurs	Situation des parcelles	Seuil de risque	Évaluation des risques
Borer rose ( <i>Sesamia calamistis</i> )	P1, P2, P4, P5, P7 : 0 % de « cœurs morts »	20 %	<b>Risque nul</b> : la période à risque est passée pour les parcelles au stade de début et fin de croissance.
Borer ponctué ( <i>Chilo sacchariphagus</i> )	P1, P2, P4, P5 : 0 % de tiges attaquées P7 : 20 % de tiges attaquées	> 50 %	<b>Risque élevé</b> : attention, le stade phénologique des plants est propice aux attaques de borer ponctué. Vous pouvez essayer la méthode <i>Erianthus</i> sur vos parcelles en vous renseignant auprès de votre animateur filière.
Noctuelle défoliatrice ( <i>Leucania pseudoloreyi</i> )	P1, P2, P4, P5, P7 : 0 % de feuilles attaquées	> 50 %	<b>Risque nul</b> : la période à risque est passée pour les parcelles au stade de début et fin de croissance.
Cochenilles ( <i>Saccharicoccus sacchari</i> , <i>Aulacaspis tegalensis</i> , <i>Dysmicoccus boninsis</i> )	P1 : 20 % de tiges attaquées P4, P5 : 30 % des tiges attaquées P2, P7 : 40 % des tiges attaquées	> 50 %	<b>Risque moyen</b> : attention, les stades phénologiques de croissance sont propices à la présence de cochenilles. Le déficit de pluviométrie renforce également le risque.
Rat ( <i>Rattus sp.</i> )	P1, P2, P4, P5, P7 : aucun dégât	Difficile à déterminer	<b>Risque faible</b> : les cannes peuvent commencer à être attaquées, notamment des variétés de cannes riches en sucre telles que la R579 de début de campagne. Participez aux campagnes collectives de dératisation.
Thrips ( <i>Fulmekiola serrata</i> )	P1, P5 : 10 % de tiges attaquées P2, P4, P7 : 30 % de tiges attaquées	Difficile à déterminer > 50 %	<b>Risque moyen</b> : les thrips prolifèrent dans le cœur des feuilles enroulées.

**Risque nul** : pas de pression des bioagresseurs

**Risque moyen** : présence de bioagresseurs avec possible impact sur culture

**Risque faible** : possibilité de présence, mais pas d'impact sur culture

**Risque élevé** : bioagresseurs présents avec impact certain sur culture

### Gestion alternatives des bio-agresseurs.

- Le borer rose n'est plus présent sur les parcelles du réseau. Le stade à risque est passé.
- Le borer ponctué fait son apparition sur la P7. Pas d'attaques sur les autres parcelles du réseau. Il peut être toujours opportun de mettre en place de l'*Erianthus* pour lutter contre ce foreur. ([Cf fiche phytosanitaire](#)).
- Les noctuelles n'attaquent plus les cannes à sucre au stade de croissance. Le stade à risque est passé sur tout le territoire.



La pratique de l'épauillage diminue la quantité des cochenilles sur les cannes à sucre en les rendant accessibles aux auxiliaires



Attaque de Borer ponctué, *Chilo sacchariphagus*

- La présence des cochenilles reste stable sur les parcelles du réseau. Elles sont localisées au niveau des noeuds. Celles-ci ne **sont pas visibles si un épillage n'est pas réalisé**. Le fait d'épiller les cannes à sucre met les cochenilles à la vue de tous les auxiliaires disponibles. En 1 mois, le travail commence déjà à être visible.
- Les rats peuvent commencer à réapparaître sur les cannes de plus de 5 mois d'ages et sur les variétés les plus chargées en sucre tel que la R579.
- Pas d'évolution des thrips sur les parcelles du réseau. Ils peuvent empêcher la feuille de se dérouler correctement si les attaques sont importantes.



**Vigilance : les borers ponctués et cochenilles** peuvent se multiplier pendant la croissance de la canne. **Les Rats** peuvent également faire leurs retours avec l'attrait des cannes qui se charge en sucre.

Toutes nos fiches phytosanitaires sont disponibles sur  
<http://www.bsv-reunion.fr/?cat=21>

### Pression des bioagresseurs sur canne à sucre en 2021

	juin 2020	juillet	août	septembre	octobre	novembre	décembre	janvier 2021	février	mars	avril	mai
Borer rose ( <i>Sesamia calamistis</i> )												
Borer ponctué ( <i>Chilo sacchariphagus</i> )												
Noctuelle ( <i>Leucania pseudoloreyi</i> )												
Cochenilles ( <i>Aulacaspis, Saccharicoccus</i> )												
Rongeurs ( <i>Rattus sp.</i> )												
Thrips ( <i>Fulmekiola serrata</i> )												

**Légende** : en blanc : pas d'observation ; en vert : absence ; en jaune : attaque faible ; en orange : attaque moyenne ; en rouge : attaque forte.

### Enherbement des parcelles de canne au mois de mai 2021.

	P1	P2	P4	P5	P7
Enherbement (%)	0	0	0	0	10
Mois après coupe	10	11	10	10	9
Dernière intervention	janvier	janvier	décembre	janvier	janvier
Type d'intervention	Manuel	Epillage	Epillage	Epillage	Chimique
Seuil d'intervention	30%				
Évaluation des risques	Nul	Nul	Nul	Nul	Faible

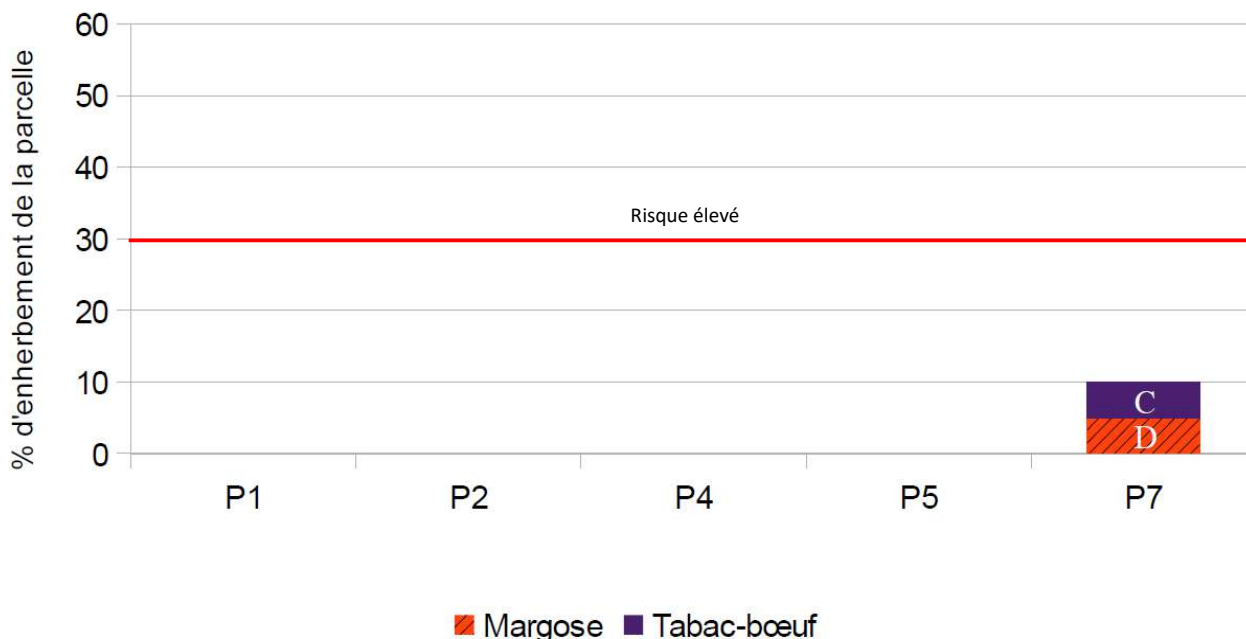
**Risque nul** : parcelle propre/recouvrement total des cannes

**Risque faible** : 0 à 15 %, enherbement à surveiller, risque possible

**Risque moyen** : 15 à 30 %, intervention à programmer, possibilité d'impact sur la canne

**Risque élevé** : > à 30 %, intervention à effectuer, impact certain sur la canne

## Flore d'adventices présente au mois de mai 2021.



**Rappel : l'échelle phénologique des adventices utilisée est celle du guide méthodologique de suivi de la flore adventice RMT Florad de 2012. Cinq niveaux de stades phénologiques allant de A (plantule) à E (grenaison).**

Pour ce mois de mai, les pressions d'enherbement continuent à rester en dessous du seuil de 30 %. Elles n'ont pas progressé à cause des faibles précipitations du mois et/ou grâce aux interventions telles que l'épauillage ou l'arrachage manuel. D'autant plus que le stade phénologique croissance des cannes bloque la possibilité aux adventices de croître.

Surveillez les lianes telles que la margose qui trouvent tout de même le chemin vers la lumière et les herbes ligneuses ou graminées difficiles à maîtriser (comme les fataques).

**L'épauillage participe aux fondements principaux de l'agro-écologie** chez ceux qui la pratique. Il consiste à arracher à la main les feuilles sèches sur la tige des cannes à sucre, et de les laisser en couverture de sol sous forme de mulch. Ses avantages sont multiples et très appréciables pour la culture. Ils permettent, entre autre, de lutter contre l'érosion, de maintenir la biodiversité du sol, sa fertilité et de conserver son humidité et bien sûr, de limiter le développement des mauvaises herbes.



**Parcelle épauillée qui empêche la levée des adventices**

**Les adventices présentes sont étouffées sous le couvert de paille** d'environ 5 à 10 cm, qui bloque la croissance des jeunes pousses et arrête leur prolifération en empêchant les levées des graines en latence dans le sol (manque de lumière). De plus, les adventices à problème sont éliminées à la main lors du passage de l'épauilleur.

La parcelle P7 présente des adventices arrivées au stade de plante en floraison (D) présentant ainsi une concurrence et une menace plus sérieuse pour la canne à sucre.

Attention, si vous constatez des adventices qui arrivent **au stade phénologique D (floraison) ou E (grenaison)**. **Ne pas laisser les adventices arriver à ce stade et agir le plus tôt possible pour éliminer le stock éventuel de graines !**



**Remarque importante:** il n'est pas nécessaire d'intervenir chimiquement quand le taux d'enherbement est inférieur à 30 % de couverture du sol. De plus, il est onéreux et inutile de vouloir maintenir les cultures exemptes de « mauvaises herbes ». Cibler prioritairement les interventions sur les parcelles où la prolifération des mauvaises herbes risque d'entraîner des étouffements de souche ou une gêne à la récolte. Bien identifier les espèces présentes et les problématiques pour adapter le moyen de lutte.

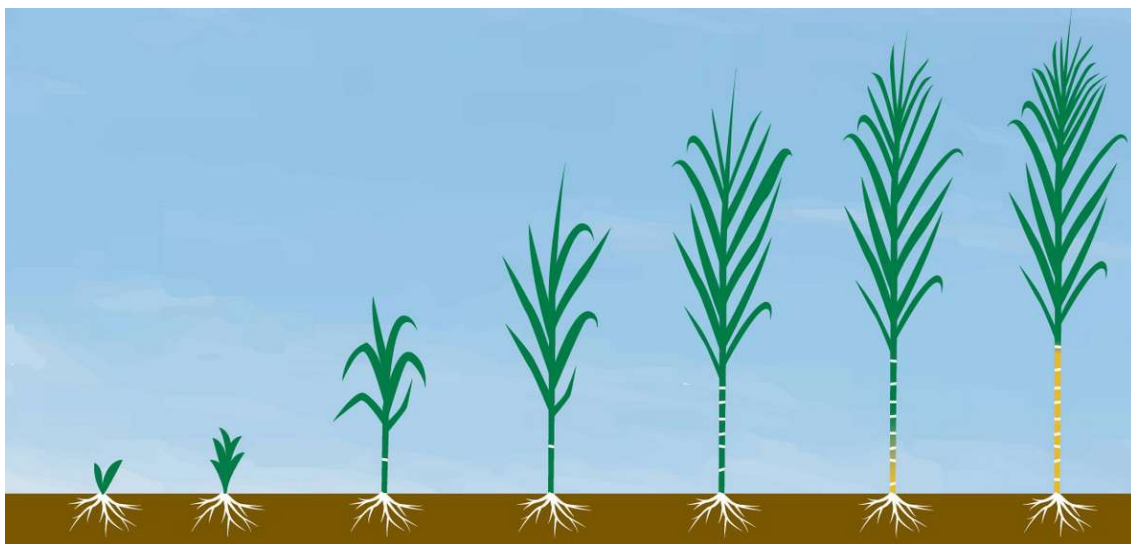
### Pression des adventices sur canne à sucre en 2021

	juin	juillet	août	septembre	octobre	novembre	décembre	janvier 2021	février	mars	avril	mai
Adventices (lianes, fataques, tabac bœuf, etc.)	jaune	jaune	jaune	jaune	orange	orange	orange	orange	orange	jaune	jaune	jaune

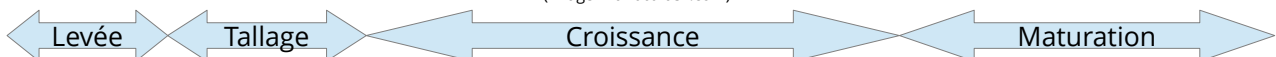
**Légende :** en blanc : pas d'observation ; en vert : absence ; en jaune : attaque faible ; en orange : attaque moyenne ; en rouge : attaque forte.

### FOCUS

Résumé des principaux ravageurs du mois de mai pour la canne à sucre en croissance :



(Image Brandtbrasil.com)



1	2	3	4	5	6	7	8	9	10	11	12
								P7	P1, P4, P5	P2	

(Tableau présentant le stade phénologique des parcelles en nombre de mois après récolte)

Du 9<sup>ème</sup> au 11<sup>ème</sup> mois après la récolte, les rats peuvent commencer à réapparître. Ils sont attirés par les cannes qui rentrent dans le cycle de la maturation et qui se chargent ainsi en sucre. Les cochenilles, les borers ponctuels et les thrips continuent toujours à se développer. Les noctuelles, les pucerons et les borers rose ne trouvent plus d'intérêt et d'appétence dans les tiges et feuilles moins tendres.



Rat, *Rattus sp.*

Encore présents  
dans les cannes à  
sucre



Borer ponctué, *Chilo sacchariphagus*



Cochenille farineuse,  
*Saccharicoccus sacchari*



Thrips, *Fulmekiola serrata*

Contact animateur du réseau d'épidémiosurveillance canne à sucre :  
Joseph ANTOIR, Chambre d'agriculture de La Réunion  
Tél : 0262 37 48 22 / 0692 70 04 98 ; e-mail : [joseph.antoir@reunion.chambagri.fr](mailto:joseph.antoir@reunion.chambagri.fr)  
FDGDON Réunion  
Romuald Fontaine, Tél : 0692 28 86 02 ; e-mail : [romuald.fontaine@fdgdon974.fr](mailto:romuald.fontaine@fdgdon974.fr)

**Bulletin consultable sur [www.bsv-reunion.fr](http://www.bsv-reunion.fr)**

Action du plan Ecophyto piloté par les ministères en charge de l'agriculture, de l'écologie, de la santé et de la recherche, avec l'appui financier de l'Office français de la Biodiversité.