

## Description

Apparus en Allemagne et utilisés régulièrement en milieu tempéré, les hôtels à insectes ont pour objectif de proposer un abri aux insectes (Coccinelles, Chrysopes, etc.) et autres Arthropodes utiles (Araignées). De ce fait, la dénomination d'abris à Arthropodes est à privilégier car elle n'est pas limitée uniquement aux Insectes. En milieu tropical, le cortège d'insectes qu'il soit ravageurs ou auxiliaires est relativement différent et il existe peu de recul sur l'efficacité d'un tel dispositif pour certains groupes d'auxiliaires.

Il faudra privilégier pour sa construction des matériaux choisis et adaptés à leur mode de vie et si possible déjà présents sur son exploitation.

## La construction

Le principe est simple, on construira un ou plusieurs cadres avec ou sans fond, eux-mêmes compartimentés. Le premier cadre est surmonté d'un toit qui débordera largement sur les côtés et sur le devant. Le toit sera fabriqué avec des matériaux résistants à la pluie et au soleil comme des tuiles en terre cuite, bâches ou tôles galvanisées. Il est préférable de surélever la structure du sol de 30 cm environ pour éviter les problèmes d'humidité. On la posera sur des pierres ou des briques qui serviront aussi d'abris.

Il faudra pour sa construction, utiliser du bois non traité (pin ou sapin) que l'on imprégnera d'huile de lin et d'essence de térébenthine par exemple pour assurer une bonne longévité. Attention à l'emplacement choisi qui doit être orienté vers le soleil levant tout comme une ruche et dos aux vents dominants.



## Les matériaux

Une fois la structure construite, on remplira les compartiments avec des matériaux adaptés aux Arthropodes ciblés. Exemples :

- 1) pour les prédateurs comme les coccinelles, les carabes, les perce-oreilles ou les araignées, des gîtes à fentes à base de lanières de bois espacés de quelques millimètres ou de tuiles, etc. leur fournira un abri. On pourra proposer également des pierres posées les unes sur les autres à la base de l'hôtel.
- 2) pour les mouches charbonnières ou les mégachiles, des fagots de portions de bambous ou de tiges creuses ou à moelle (vertes ou sèches) d'une dizaine de cm de profondeur avec un diamètre adapté à leur taille disposées en botte. Des troncs ou des blocs de bois percés peuvent être utilisés tout comme des sections de mat de Choca, notamment pour les abeilles charpentières.

3) Certaines abeilles ou guêpes solitaires ont besoin de terre battue, sable ou de terre à nue, il faudra leur en proposer au pied de votre hôtel à insectes. Les larves de fourmilion seront mettre à profit cette zone pour leurs larves.

4) De la paille, des feuilles mortes ou de la tonte de gazon sèche pour les coccinelles et chrysopes. On peut le disposer dans des pots retournés également pour les perces oreilles.

5) Des morceaux d'écorces épais ou un compartiment bien abrité pour les punaises prédatrices. Vous pouvez aussi fabriquer des nichoirs comportant un seul type de matériau à disposer en complément sur la parcelle.

Pour éviter que les matériaux tombent, on pourra poser un grillage à large maille sur la façade de l'abri.



Voici quelques principes et idées pour réaliser le vôtre. Peu importe sa taille ou sa forme, c'est à vous de concevoir l'abri qui correspond à vos besoins. Veillez aussi à l'entretenir régulièrement et n'hésitez pas à changer les matériaux qui serait trop vieux ou abimés et délaissés par les Arthropodes.

Cependant, le placement est important, les insectes ont tendance à faire des trajets courts. Ainsi, si l'abri est trop éloigné de la source de nourriture, il sera délaissé à l'inverse d'un lieu plus proche mais moins «élaboré». Il est donc préférable de construire plusieurs petites unités dispersées sur toute l'exploitation ou le jardin. Ce qui permettra également de se prémunir de problèmes de perte de population par parasitisme.

# Exemples d'Arthropodes retrouvés

Guêpe solitaire à la recherche d'un site de nidification



Fosses de larves de fourmilion



Abeille solitaire

Construction de terre de guêpe solitaire abritant les larves



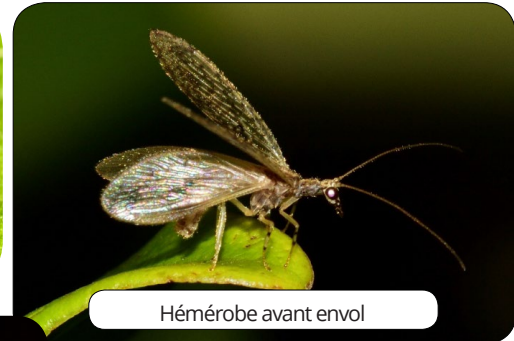
Adultes de fourmilion (pollinisateur)



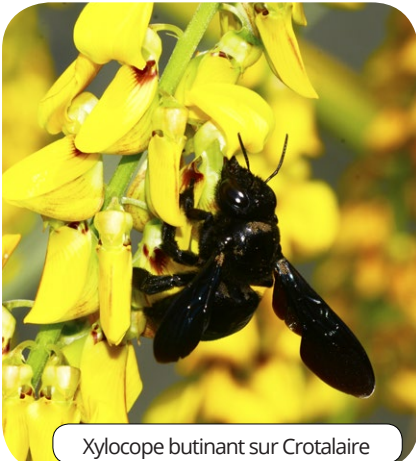
Megachile



Hémérobe avant envol



Xylocope butinant sur Crotalaire



*H. venatoria*



Chrysope



*H. adansoni*



*P. paykulli*



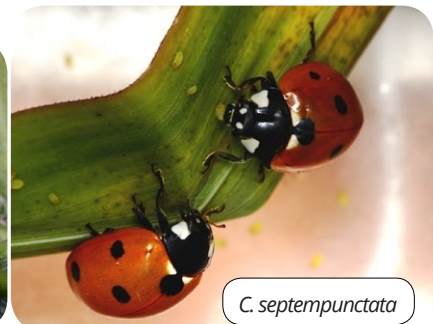
*E. laeviusculus*



*R. fumida*



*C. septempunctata*



Votre parcelle sera d'autant plus attractive pour les auxiliaires si l'environnement est propice à leur maintien. Ainsi, l'implantation de haies sera bénéfique pour la protection des cultures mais aussi comme abris notamment pour les oiseaux qui réguleront les papillons nuisibles par exemple. Les patchs ou bandes fleuries seront également une zone privilégiée pour les auxiliaires comme les coccinelles ou les syrphes qui y trouveront du nectar et du pollen mais aussi des proies. Des zones de friches à la flore spontanée peuvent aussi jouer un rôle précieux tout comme la présence d'un point d'eau, idéalement une mare. **Il faudra également limiter voir éliminer les traitements insecticides** hautement préjudiciables aux Arthropodes.