



Cultures fruitières n° 2 – Octobre 2012

Directeur de publication : Jean-Yves Minatchy, Président de la Chambre d'Agriculture de La Réunion - 24, rue de la source – BP 134 - 97463 St-Denis Cedex - Tél : 0262 94 25 94 Fax : 0262 21 06 17.

Animateur filière : Eric Lucas.

Comité de rédaction : Chambre d'Agriculture, Direction de l'Alimentation de l'Agriculture et de la Forêt, Fédération Départementale des Groupements de Défense contre les Organismes Nuisibles, Agence Nationale de Sécurité Sanitaire de l'alimentation, de l'environnement et du travail – Laboratoire de la Santé des Végétaux.

Membres associés au réseau d'épidémiosurveillance : Anafruit, Arneflhor, Association des vergers de l'Ouest, CTICS, EPLEFPA de St-Paul, ERCANE, SCA Coop Ananas, SCA Fruits de La Réunion, SCA Terre Bourbon, SCA Vivéa, SICA TR, TEREOS.

A RETENIR

Manguier : thrips, cochenille des Seychelles et longicorne.

Papayer : maladie des taches noires.

METEOROLOGIE

Sécheresse très marquée comparée aux moyennes décennales. Les cultures, stressées par la manque de pluie, sont plus sensibles aux attaques parasitaires.

Poste	Lycée Saint-Paul	Hermitage	Pierrefonds
Températures moyennes décennales août (°C)	20,6	20,2	20,5
Températures moyennes mensuelles août 2012(°C)	21,2	21,2	20,3
Pluviométrie décennale août (mm)	52	18	41
Pluviométrie août 2012 (mm)	1	1	0

PHENOLOGIE (stades végétatifs)

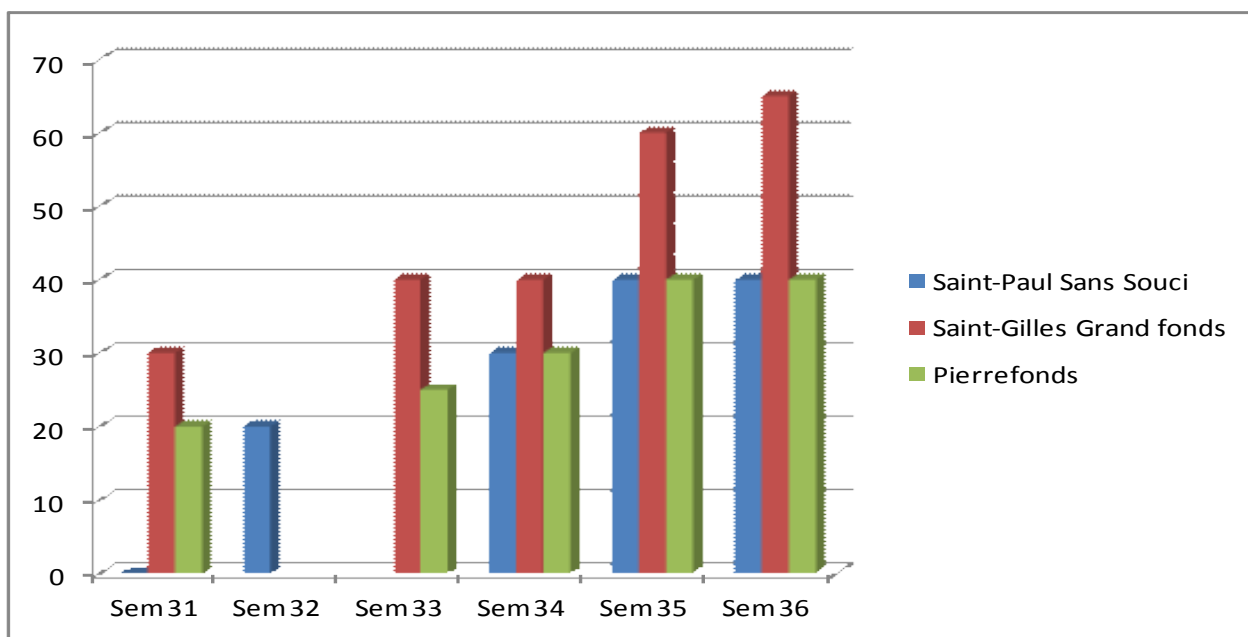
Fin septembre

Lieu	Espèce	Variété	Stade
Grand Fond Saint-Gilles	Manguier	José	Fin floraison
	Manguier	Cogshall	Début nouaison fruits > 4 cm
Cambaie Saint-Paul	Manguier	José	Floraison
	Manguier	Cogshall	Début nouaison
Pierrefonds	Manguier	José	Fin floraison

ETAT PHYTOSANITAIRE DES CULTURES

MANGUIER

Evolution comparée de la population du thrips *Scirtothrips aurantii* sur la floraison du manguier sur trois sites de production (nombre de thrips récoltés par battage).



On peut noter que l'évolution de la population de thrips est en augmentation sur l'ensemble des vergers et atteint le seuil de nuisibilité pour le verger de Saint-Gilles Grand Fond (> 60 thrips récoltés par battage).

Méthodes de protection

La densité des populations de thrips est très influencée par les méthodes culturales. Il est préférable de maintenir une bonne couverture végétale au pied des arbres en irriguant par microaspersion afin de créer un microclimat défavorable au thrips qui apprécie chaleur et terrains secs. De plus, l'enherbement favorise la présence d'acariens prédateurs de thrips.

Cochenille des Seychelles *Icerya seychellarum*

Depuis l'année dernière la population de la cochenille des Seychelles fait l'objet d'une forte pullulation dans de nombreux vergers. L'explication de cette pullulation est due à l'apparition d'une micro-guêpe

(*Homalotylus eytelweinii*) qui parasite le principal auxiliaire de la cochenille des Seychelles, la coccinelle *Rodolia chermesina*.

Notation de la présence de la coccinelle et de la cochenille des Seychelles sur manguiers.

0 = absence / 1 = présence faible / 2 = présence moyenne / 3 = forte présence

(tableau excel ci-joint).

Lieu	Résultats septembre 2011		Résultats septembre 2012	
	Cochenille	Coccinelle	Cochenille	Coccinelle
La Possession, Le Port	3	0	2	3
Cambaie, Sans Souci	3	0	1	2
Cap La Houssaye	1	2	3	1
Saint-Gilles, Grand Fond	1	2	2	2
Saint-Leu	1	2	1	2
Les Avirons, Etang-Salé	3	0	1	3
Rivière Saint-Louis, Saint-Pierre	1	2	2	1



Larves de coccinelle *R. chermesina* (E. Lucas, CA)

Actuellement la cochenille est présente sur l'ensemble des vergers de mangues. Les dégâts sont importants selon le niveau d'attaque. On a pu observer cependant des phénomènes de régulation de la population de cochenilles par la coccinelle *R. chermesina* bien que celle-ci soit parasitée. Ainsi sur le secteur des Avirons et de La Possession, on assiste à une bonne régulation de la cochenille par la coccinelle dans certaines parcelles. On a pu remarquer que si moins de 50 % des larves ne sont pas parasitées par la micro-guêpe, la régulation des cochenilles est possible en moins d'un mois (observation faite sur un verger des Avirons).

Longicorne *Batocera rufomaculata* (photos E. Lucas, CA)

Suite à la période de sécheresse importante dans l'ouest et le sud de l'île, on constate une recrudescence des attaques de longicorne. Le longicorne s'attaque aux vergers ayant subi un stress hydrique trop important. Il est surtout présent dans les vergers âgés plantés avec la variété américaine «Cosghall».



Dégâts et détection de présence

Trous dans le tronc, galeries sous l'écorce, rejets de sciure à la base de l'arbre, affaiblissement général de l'arbre, dessèchement des parties ligneuses. Attaques secondaires de champignons via les trous.



Conditions favorables

Stress hydrique des arbres pendant l'hiver, taille sévère, arbres de faible vigueur ou morts, variétés à bois tendre.

Prophylaxie

Fumures équilibrées, irrigation régulière, taille légère.

- Ne pas conserver des tas de déchets végétaux dans les parcelles.
- Broyer ou brûler au fur et à mesure les déchets de taille.

Lutte mécanique

Quand c'est possible, ouvrir les galeries au couteau pour remonter jusqu'à la larve et la détruire mécaniquement (à l'aide d'un fil de fer en hameçon par exemple).



Maladie des taches noires du papayer

Asperisporium caricae (photo E. Lucas, CA)

Cette maladie est caractérisée par la présence de taches noirâtres sur les fruits verts et mûrs.

Méthodes de protection

De nombreux foyers sont observés dans les plantations du sud-ouest. On peut diminuer leur impact par une meilleure maîtrise de la densité des cultures. Eviter les excédents d'arrosages. L'irrigation sur frondaison est favorable à la prolifération de la maladie. Il faut enlever et détruire les fruits dès l'apparition des premiers symptômes.