



Cultures maraîchères n° 2 - novembre 2012

Directeur de publication : Jean-Yves Minatchy, Président de la Chambre d'Agriculture de La Réunion - 24, rue de la source – BP 134 - 97463 St-Denis Cedex - Tél : 0262 94 25 94 - Fax : 0262 21 06 17

Animateur filière : Pierre Tilma.

Comité de rédaction : Chambre d'Agriculture, Direction de l'Alimentation de l'Agriculture et de la Forêt, Fédération Départementale des Groupements de Défense contre les Organismes Nuisibles, Agence Nationale de Sécurité Sanitaire de l'alimentation, de l'environnement et du travail – Laboratoire de la Santé des Végétaux.

Membres associés au réseau d'épidémiosurveillance : Anafruit, Armefflor, Association des vergers de l'Ouest, CTICS, EPLEFPA de St-Paul, ERCANE, SCA Coop Ananas, SCA Fruits de La Réunion, SCA Terre Bourbon, SCA Vivéa, SICA TR, TEREOS.

A RETENIR

Avec une sécheresse persistante, on observe peu de problèmes cryptogamiques, excepté des attaques d'oïdium sur de nombreuses cultures (cucurbitacées, poivrons, tomates...). Par contre, la sécheresse est favorable à la pullulation de ravageurs tels que le thrips et l'aleurode que l'on retrouve sur de nombreuses parcelles.

MÉTÉOROLOGIE août 2012

Relevés du mois d'août 2012 comparés aux moyennes décennales sur 4 stations météo situées à proximité des parcelles du réseau d'épidémiosurveillance. La météo signale que fin septembre 2012, le déficit hydrique par rapport aux moyennes décennales est de 53 % dans le sud, 42 % dans l'ouest et 32 % dans le nord.

Poste	Dos d'Ane	Pointe 3 Bassins	Tampon PK 14	St-François
Températures moyennes décennales (°C)	14,9	21,9	15,1	Pas de données
Températures moyennes mensuelles (°C)	Pas de données	22,6	16,3	Pas de données
Pluviométrie décennale (mm)	17,2	8	29	60,8
Pluviométrie mensuelle (mm)	31,7	0,2	2	45,8

PHENOLOGIE (stades végétatifs)

Lieu-dit	Espèce	Variété	Stade
Dos d'Ane	Laitue batavia	Blonde de Paris	50 % masse foliaire
Dos d'Ane	Laitue beurre	Abago	50 % masse foliaire
La Bretagne	Laitue batavia	Rossia	50 % masse foliaire
La Bretagne	Laitue feuille de chêne	Feuille de chêne blanc	18 feuilles
Plaine des Cafres	Pomme de terre	Defla	En cours de récolte
Petit Tampon	Pomme de terre	Soleia	Récoltée
Petit Tampon	Pomme de terre	Soleia	Plantation
Salazie	Chouchou	péi	3 ans
Plaine des Cafres	Courgettes	Tarmino	Parcelle récoltée
Piton St-Leu	Petite tomate	Farmer	Repiquage

ETAT PHYTOSANITAIRE DES CULTURES

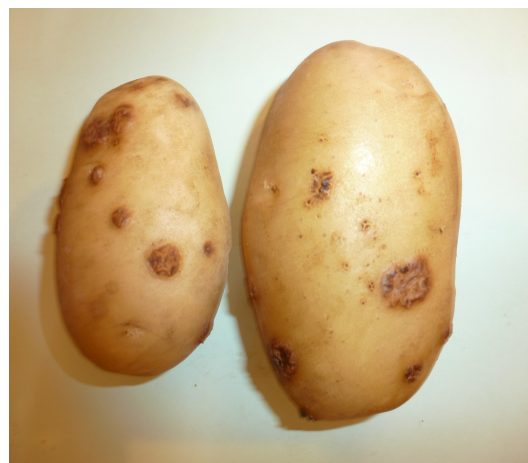
LAITUES

Présence faible de limaces, quelques mouches mineuses mais pas de problèmes cryptogamiques signalés. Les limaces ont été omniprésentes sur les parcelles toute l'année, la sécheresse persistante avec l'irrigation des parcelles de laitues en font un terrain de prédilection pour ce ravageur. Il faut éliminer ou enfouir les résidus végétaux et enlever les planches et les pierres qui se trouvent aux alentours, afin de détruire les sites où les limaces se dissimulent. A signaler à Dos d'Ane, sur une parcelle contigue de cresson, une attaque importante de pucerons des racines (jusqu'à 50 pucerons verts par mottes) avec pour conséquence un dessèchement de la plante. On peut craindre une extension sur la laitue.



Limace sur laitue (P. Tilma, CA)

POMME DE TERRE



Galle commune sur pomme de terre (P. Tilma, CA)

Les parcelles du premier cycle ont été récoltées ou sont en cours de l'être. Les rendements sont plutôt faibles, l'irrigation étant insuffisante. Peu à pas de problèmes de mildiou, mais faible présence de galle commune qui affecte la qualité de la récolte. Ce problème a été signalé chez plusieurs agriculteurs, avec pour certains une présence importante induisant des pertes de récolte significatives. Pour limiter les dégâts :

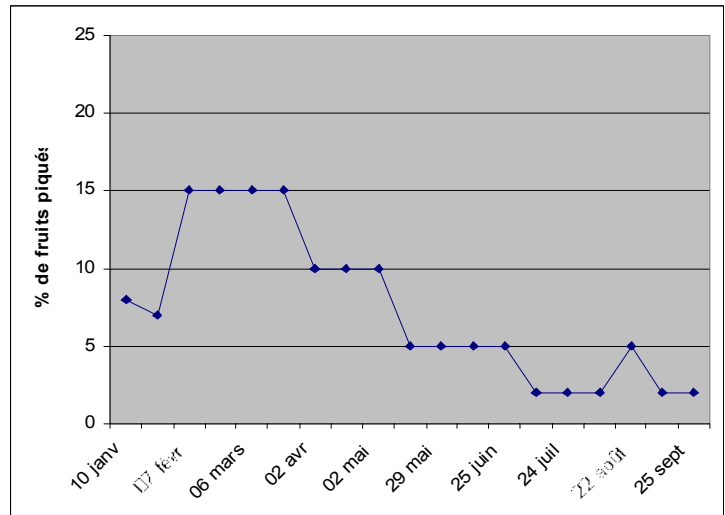
- ☐ éviter les précédents favorables (betterave, carotte, radis ...) ou l'apport de matière organique mal décomposée ;
- ☐ éviter les sols légers ou les préparations de terre favorisant l'aération des sols ;
- ☐ limiter les apports d'amendements calcaires juste avant la culture de pomme de terre ;
- ☐ utiliser des variétés peu sensibles et planter des tubercules sains.

CHOUCHOU



Mouches sur chouchou (P. Tilma, CA)

Faible présence de mouches des légumes sur la parcelle suivie. Le pack technique 5P de GAMOUR qui comprend prophylaxie, plantes pièges, piègeage sexuel, parasitoïdes et pratiques agroécologiques donne entière satisfaction à l'agriculteur. Toutefois, avec la hausse des températures, les attaques risquent d'être plus importantes, il convient donc de rester vigilant.



Relevés 2012 des choux piqués

Oïdium



Oïdium sur courgettes (P. Tilma, CA)

De grosses attaques d'oïdium ont été constatées sur plusieurs cultures essentiellement poivrons, tomates et cucurbitacées (melons, courgettes, concombres).

Les symptômes sont facilement reconnaissables avec présence sur et sous les feuilles d'un mycélium blanchâtre. Les feuilles jaunissent, se nécrosent au centre et tombent.

Ce champignon est très polyphage, on le retrouve sur de très nombreuses espèces (cultures légumières, fruitières et florales). Les conditions météorologiques actuelles (faible hygrométrie) favorisent son développement.



Oïdium sur feuille de tomate (P. Tilma, CA)

La lutte est difficile, il faut favoriser l'aération des cultures, se fournir en plants sains, ramasser les feuilles tombées au sol et éviter d'éclabousser les feuilles lors de l'arrosage.

L'arrivée de fortes températures devrait toutefois diminuer la pression phytosanitaire de cette maladie, l'optimum de développement se situant entre 20 et 25°C.

RAVAGEURS :

La sécheresse persistante favorise la pullulation d'insectes, notamment le thrips, l'aleurode et la cicadelle.

L'aleurode



Aleurodes sur melon (P. Tilma, CA)

L'aleurode est une petite mouche blanche de 1,5 mm. C'est un insecte piqueur et suceur de sève causant des dégâts directs (affaiblissement de la plante, sécrétion de miellat avec feuilles et fruits collants) et indirects (transmission de viroses TYLC et TOCV).

Les aleurodes sont surtout présents en plein champ. Sous abri, la production biologique intégrée avec différents auxiliaires (*Encarsia* et *Eretmocerus*) donne de bons résultats et maintient la population d'aleurodes à un seuil acceptable. La présence d'aleurodes peut être détectée avec des panneaux ou bouteilles jaunes englués. Il existe un risque pour la culture dès les premières captures. Les populations ne diminueront qu'avec l'arrivée des pluies.



Piège à aleurodes sous une serre (P. Tilma, CA)

La cicadelle

On retrouve toujours sur aubergines de nombreuses cicadelles vertes (ou cicadelles des grillures).

Ce sont de petits insectes très actifs de couleur vert clair à vert jaunâtre, dont les ailes sont transparentes et brillantes. Les adultes et les larves infestent le feuillage, piquent et sucent les feuilles. Les feuilles infestées prennent une couleur qui va du jaunâtre au brunâtre, à partir du limbe. Les cicadelles se tiennent essentiellement sous les feuilles, à l'ombre. Elles se dispersent rapidement lorsque elles sont dérangées, soit en sautant ou en volant.



Cicadelles adultes (P. Tilma, CA)

Les premiers vols peuvent être repérés par des pièges jaunes.

L'installation de toiles protectrices tissées placées au-dessus des cultures empêchera les cicadelles d'atteindre les plants et constitue un des meilleurs moyens de contrôle.