



## Cultures ornementales – Juin 2018

**Directeur de publication :** Jean-Bernard Gonthier Président de la Chambre d'agriculture de La Réunion  
24, rue de la source – BP 134 - 97463 St-Denis Cedex - Tél : 0262 94 25 94 - Fax : 0262 21 06 17

**Animateur filière :** Eric Vitry

**Comité de rédaction :** Chambre d'agriculture, Direction de l'Alimentation de l'Agriculture et de la Forêt, Fédération Départementale des Groupements de Défense contre les Organismes Nuisibles, Agence Nationale de Sécurité Sanitaire de l'alimentation, de l'environnement et du travail – Laboratoire de la Santé des Végétaux.

**Membres associés au réseau d'épidémiosurveillance :** Anafruit, Armefflor, Association des Vergers de l'Ouest, Cirad, CTICS, EPLEFPA de St-Paul, eRcane, Gab Réunion, SCA Coop Ananas, SCA Fruits de La Réunion, SCA Terre Bourbon, SCA Vivéa, Sica TR, Tereos Sucre OI.

### Le BSV Cultures ornementales est à nouveau en ligne !

En raison des événements climatiques exceptionnels de ces derniers mois, et suite à la mobilisation de notre personnel dans le cadre du suivi des dossiers d'indemnisation aux calamités agricoles, les observations de notre réseau d'épidémiosurveillance horticole n'ont pu être effectuées comme prévu. Nous vous présentons toutes nos excuses pour l'absence de parution de notre Bulletin de Santé du Végétal pour les mois de mars, avril et mai. Nous vous souhaitons une bonne lecture pour ce numéro de juin.

### A retenir

**Météorologie :** un climat moins humide pour ce mois de juin.

**Rose :** regain d'activité pour les thrips et l'oïdium favorisé par l'humidité ambiante.

### Météorologie

**Tableau 1 :** relevés de juin 2018 comparés aux moyennes décennales du même mois.

Poste	Ravine des Cabris	PK 14 – Le Tampon	Bras Pistolet
Températures moyennes décennales (°C)	19,4	16	17,6
Températures moyennes mensuelles (°C)	19,4	16,3	18
Pluviométrie décennale (mm)	42,8	71,6	262,6
Pluviométrie mensuelle (mm)	20	28,5	144,7

Les températures de ce mois de juin sont conformes aux moyennes décennales. Du côté de la pluviométrie, elle est inférieure sur toutes les stations.

## Phénologie

Parcelles	Cultures	Variétés	Altitude (m)	Lieu-dit	Stade
PR1	ROSE	Diverses	1212	Plaine des Cafres	Formation de tige
PR2	ROSE	Diverses	640	Mare à citrons	Formation de tige
PR4	ROSE	Diverses	295	Bassin Martin	Floraison
PR6	ROSE	Magic red	810	Hellbourg	Floraison
PR 7	Rose	Diverses	460	Les Avirons	Formation de tiges

## État phytosanitaire des parcelles

Echelle de notation des dégâts : 0 : absence / 1 : faible présence / 2 : attaque moyenne / 3 : forte attaque

Légende pour l'évaluation des risques :

**Risque nul** : pas de pression des bio-agresseurs

**Risque moyen** : présence de bio-agresseurs avec impact possible sur culture

**Risque faible** : possibilité de présence mais pas d'impact sur culture

**Risque élevé** : bioagresseurs présents avec impact certain sur culture

### • Rose

Bioagresseurs	Situation des parcelles	Seuil de risque	Évaluation des risques
Tétranyque ( <i>Tetranychus urticae</i> )	PR1 : 0 PR2 : 0 <b>PR4: 2</b> PR6 : 0 PR7 : 0	Classe 2 Plusieurs dizaines d'insectes ou 2 à 5 foyers/serre	<b>Risque moyen</b> : présence de tétranyques sur la PR4. Sur les autres parcelles, une taille ayant été réalisée en partie fin mai, les risques sont plus faibles. Soyez vigilant, l'impact peut être rapide sur la culture.
Oïdium du rosier ( <i>Podosphaera pannosa</i> )	PR1 : 1 PR2 : 1 PR4 : 1 PR6 : 1 PR7 : 1	Classe 3 30 à 50 % du feuillage touché	<b>Risque moyen</b> : présence avérée sur les parcelles <b>avec impact possible</b> . A surveiller.
Thrips californien ( <i>Frankliniella occidentalis</i> )	PR1 : 1 PR2 : 1 <b>PR4: 2</b> <b>PR6: 2</b> <b>PR7 : 2</b>	Classe 2 moyenne de 10 thrips/fleur	<b>Risque élevé</b> : bioagresseurs présents avec impact certain sur culture. Avec une forte poussée végétative, les ravageurs trouvent des conditions favorables à leur développement.
Aleurodes des serres ( <i>Trialeurodes vaporariorum</i> )	PR1 : 0 PR2 : 0 PR4 : 0 PR6 : 0 PR7 : 0	Classe 2 attaque moyenne	<b>Risque nul</b> : depuis plusieurs mois, ces ravageurs sont absents des parcelles.

## Conseils contre les maladies sous serres :

Après les périodes pluvieuses ou post cyclone, une bonne ventilation des serres permet de réduire le risque de développement des maladies. Rester vigilant et dès l'apparition des premiers symptômes, supprimer les organes atteints et les évacuer de la serre. Des pulvérisations de produits de bio-contrôle peuvent aussi être appliquées de manière préventive (plus d'informations sur <https://ephy.anses.fr/>) en prenant en compte l'analyse de risque.

De même, pendant la période de mai/juin, les récoltes intensives occasionnent des plaies (taille de formation ou coupe de récolte) qui sont des portes d'entrées pour de nombreux champignons. Il peut être considéré comme un pathogène majeur car, en association avec d'autres maladies (mildiou) ou ravageurs (acariens, cochenilles à boucliers), il peut affaiblir les plants jusqu'à leur dépérissement.



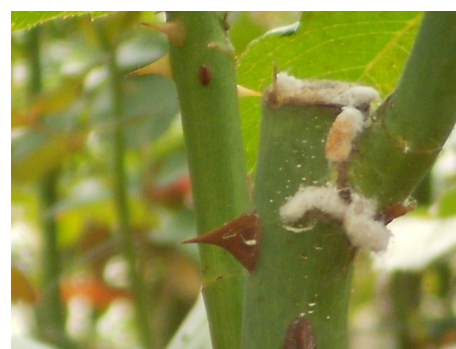
Maladies fongiques sur tiges de rose (Source : Cellule horticole, Chambre d'agriculture)

## Observations ponctuelles:

- Toujours des problème de cochenilles farineuses en association avec des fourmis sur PR4.

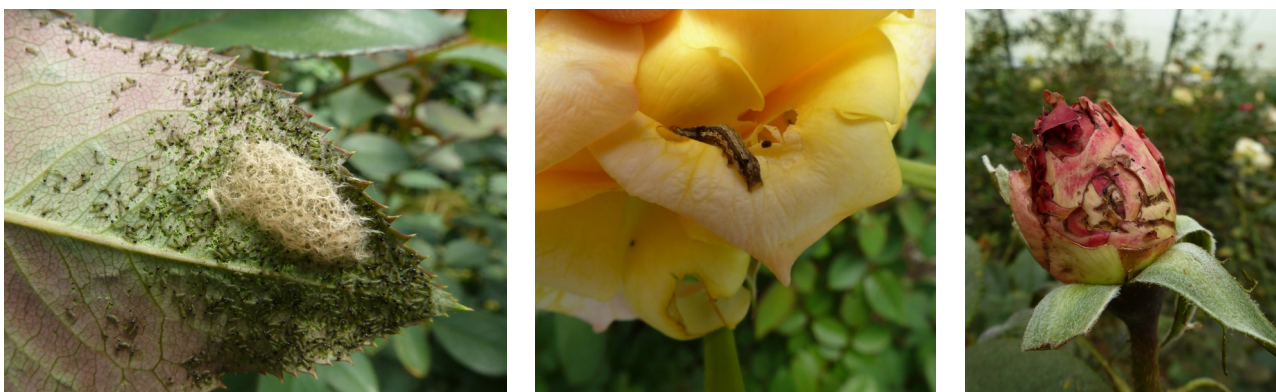
- Présence récurrente de chenilles défoliatrices sur plusieurs parcelles flottantes localisées à Ilet Fleurs Jaunes, Grand-Bois, Le Tampon mais aussi sur PR1 et PR2. Elles provoquent des nombreux dégâts sur les boutons floraux.

Les produits à base de *Bacillus thuringiensis* sont à privilégier pour la régulation de ces ravageurs afin de respecter une approche agroécologique des productions de Rose (plus d'informations sur <https://ephy.anses.fr/>).



Cochenille farineuses sur rose (ARMEFLHOR)

Attention, la réussite de ce traitement biologique est maximale sur les jeunes chenilles. Réagissez dès observations des jeunes stades.



De gauche à droite : ponte et juvéniles de chenilles défoliatrices sur une feuille de rose ; chenille âgée dans une fleur ; dégâts sur un bouton de rose (Source : Cellule horticole, Chambre d'agriculture)

## Protégeons nos pollinisateurs :

Les pollinisateurs, et en particuliers les abeilles, sont essentiels pour notre agriculture ! Sans eux notre agriculture ne serait pas possible. Depuis plusieurs années, ils sont en déclin à cause de la mauvaise utilisation des produits phytopharmaceutiques et leurs dérivés. Pour une préservation sur le long terme, une réflexion et des bonnes pratiques quotidiennes s'imposent ! Retrouvez-les dans la note de service suivante :

[http://www.bsv-reunion.fr/wp-content/uploads/2018/04/Note-nationale\\_abeilles-et-pollinisateurs\\_2018\\_v12\\_def.pdf](http://www.bsv-reunion.fr/wp-content/uploads/2018/04/Note-nationale_abeilles-et-pollinisateurs_2018_v12_def.pdf)



Abeille sur œillet d'inde (R. FONTAINE, FDGDON)

Contact animateur du réseau d'épidémiosurveillance cultures ornementales :  
Eric Vitry, Chambre d'agriculture de La Réunion

Tél : 0262 37 26 17 / 0692 70 04 55 / email : [eric.vitry@reunion.chambagri.fr](mailto:eric.vitry@reunion.chambagri.fr)

**Bulletin consultable sur [www.bsv-reunion.fr](http://www.bsv-reunion.fr)**

Action pilotée par le ministère chargé de l'agriculture et le ministère chargé de l'environnement, avec l'appui financier de l'Agence française pour la biodiversité, par les crédits issus de la redevance pour pollutions diffuses attribués au financement du plan Ecophyto.