



Bilan sanitaire de la filière maraîchage en 2018

- Comité Régional d'Épidémiologie -
Mardi 26 février 2019



Focus :
Spodoptera frugiperda

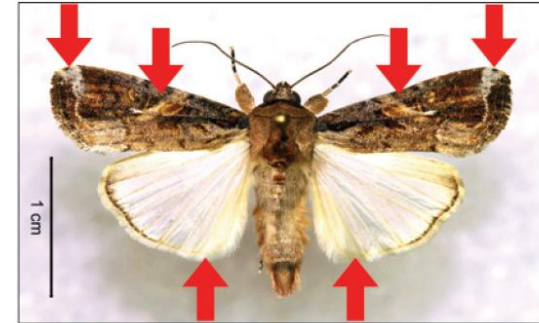


Spodoptera frugiperda

⇒ Détectée en septembre 2018 à St Paul par la FDGDON.

⇒ **Organisme nuisible réglementé (AP en préparation)**

- Origine : Amérique tropicale. Papillons nocturnes.
- **Grande capacité de migration : 100 km en une nuit (femelle).**
- 1 femelle pond environ 1000 oeufs
- Nymphose dans les épis ou dans le sol (2 à 8 cm).
- **Plantes hôtes : > 100 plantes hôtes dont : maïs, canne à sucre, riz**, sorgho, arachide, **Herbacées (fourrages)**, Brassicacées (chou, etc.), cotonnier, Cucurbitacées, Solanacées, Fabacées...
- Mais aussi des plantes ornementales : chrysanthème, œillet, *Pelargonium*...



Symptômes : Défoliation. Perforation des épis. Attaque le collet des jeunes plants (maïs).

Spodoptera frugiperda



Éclosion : 2 à 10 j
0,75 mm

1 000 œufs
Durée de vie : 12 à 14 j
1,6 cm
Envergure de 32 à 38 mm



25 j à 28 °C

6 stades larvaires
14 à 21 j
35 – 40 mm



Dans le sol (< 5cm)



9 à 13 j
18 à 20 mm

Spodoptera frugiperda

Chez nous :



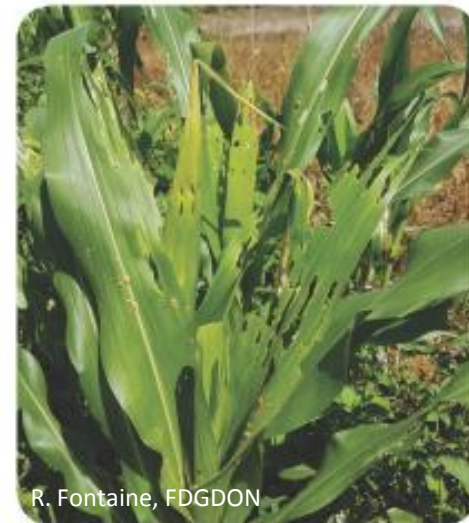
R. Fontaine, FDGDON

Fleur grignotée



R. Fontaine, FDGDON

Aspect criblé



R. Fontaine, FDGDON

Bords mangés



A. Franck, Cirad

Aspect troué



A. Franck, Cirad

Fleur coupée



R. Fontaine, FDGDON

Aspect rapé (Jeunes chenilles)

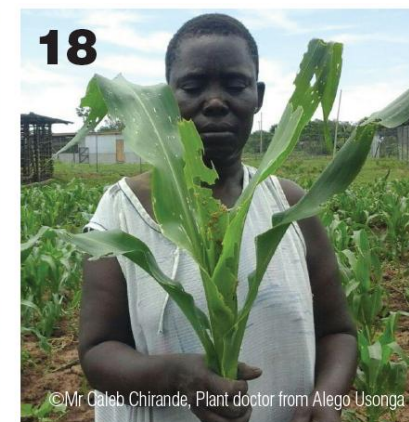
Spodoptera frugiperda

=> Au Brésil, 400 millions de dollars de perte chaque année.

=> Baisse de 15 à 73 % du rendement sur maïs au Nicaragua.

=> Colonisation de l'Afrique d'Est en Ouest en 1 an. > 330 000 ha affectés !

En Afrique :



Spodoptera frugiperda

Pratique culturale et lutte mécanique :

Éliminer les pontes et les larves manuellement.

Labours du sol pour éliminer les chrysalides.

Rotation avec cultures moins sensibles.

Aménagement des abords (auxiliaires, plantes pièges et répulsives).

Piégeages :

Lumineux.

Phéromone sexuelle (mâle ; 1 piège par ha).



Lutte biologique :

Parasitoïdes (œufs et larves) ; prédateurs (punaises, coccinelles, guêpes, etc.).

Entomopathogène (Beauveria...)

Traitements (chenilles) sur maïs :

Biocontrôle : *Bacillus thuringiensis*

Chimique : Success4, Steward, Decis, Karaté zeon... => **Peu efficace.**

=> **Impact sur les auxiliaires et abeilles. À alterner** car développement de résistance.

Spodoptera frugiperda

⇒ Présence avérée sur St Paul, St Joseph, St Louis, Salazie, St Pierre.

⇒ Suspicion sur Ste Anne et St Leu

⇒ **Plan de surveillance en cours (FDGDON-Réunion)**

⇒ **En cas de suspicion sur maïs ou autres graminées, faites vos remontées à :**

- La DAAF, Service de l'alimentation 0262 33 36 68

- La FDGDON-Réunion 0262 45 20 00 ou 0692 28 86 02



ÉCOPHYTO
RÉDUIRE ET AMÉLIORER
L'UTILISATION DES PHYTOS



MINISTÈRE
DE LA TRANSITION
ÉCOLOGIQUE
ET SOLIDAIRE



MINISTÈRE
DE L'AGRICULTURE
ET DE
L'ALIMENTATION



Merci de votre attention

**AGENCE FRANÇAISE
POUR LA BIODIVERSITÉ**
ÉTABLISSEMENT PUBLIC DE L'ÉTAT

