



# BULLETIN DE SANTÉ DU VÉGÉTAL ÉCOPHYTO

Île de La Réunion

Canne à sucre

Août 2020



**Directeur de publication :** Frédéric Vienne, Président de la Chambre d'agriculture de La Réunion  
24, rue de la source – BP 134 - 97463 St-Denis Cedex - Tél : 0262 94 25 94 - Fax : 0262 21 06 17

**Animateur filière et rédacteur :** Joseph Antoir

**Animateur interfilière :** Romuald Fontaine

**Comité de rédaction :** Chambre d'agriculture, Direction de l'Alimentation de l'Agriculture et de la Forêt, Fédération Départementale des Groupements de Défense contre les Organismes Nuisibles, Agence Nationale de Sécurité Sanitaire de l'alimentation, de l'environnement et du travail – Laboratoire de la Santé des Végétaux.

**Crédits photos (sauf mention contraire) :** Joseph Antoir, Chambre d'Agriculture

**Membres associés au réseau d'épidémiosurveillance :** Anafruit, ArmeFlhor, Association des Vergers de l'Ouest, Cirad, CTICS, EPLEFPA de St-Paul, eRcane, GAB Réunion, SCA Coop Ananas, SCA Fruits de La Réunion, SCA Terre Bourbon, SCA Vivéa, SICA TR, TEREOS.

## À retenir

**Météorologie :** en août, la pluviométrie est inférieure aux moyennes décennales dans l'ensemble de l'île.

**Borer ponctué (*Chilo sacchariphagus*) :** les attaques de borer ponctué continuent à sévir sur les parcelles non récoltées.

**Borer rose (*Sesamia calamistis*) :** présence faible sur les parcelles du réseau. La levée des plants est favorable aux attaques de borer. À surveiller.

**Cochenilles roses farineuses (*Saccharicoccus sacchari*) et Thrips (*Fulmekiola serrata*) :** le risque reste moyen sur certaines parcelles du réseau comme le mois dernier pour les parcelles non récoltées.

**Adventices :** la pression des adventices est faible en début de campagne. Le paillage stoppe ou ralentit leurs progressions. La sécheresse de ce mois d'août est aussi un facteur limitant.

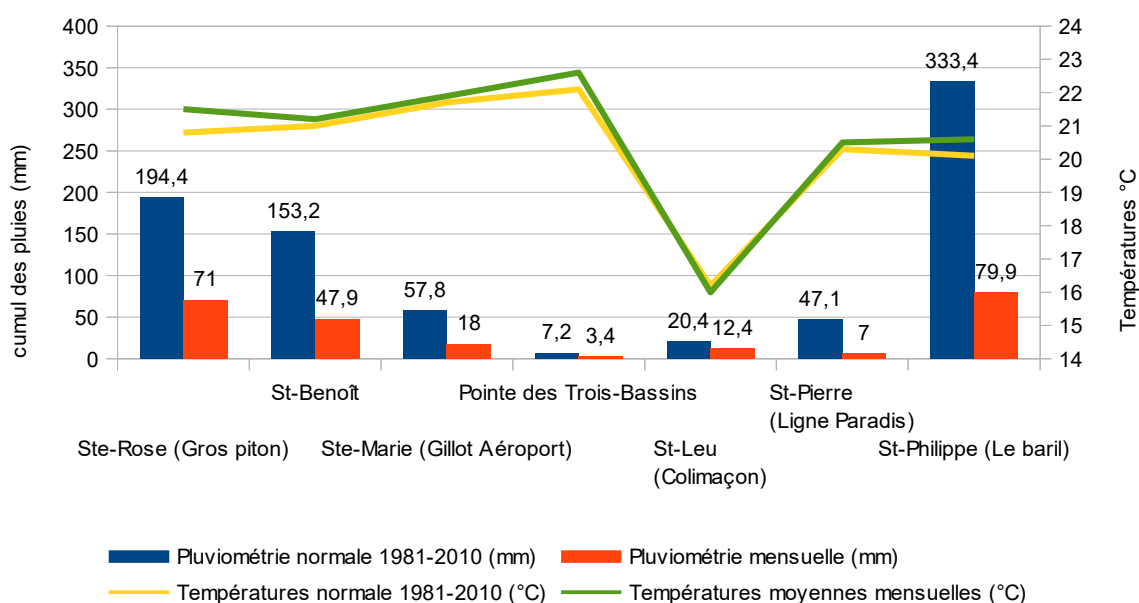
## Météorologie

Relevés du mois d'août 2020 comparés aux moyennes normales (1981-2010) du mois d'août.  
(Données météo France)

	EST		NORD	OUEST		SUD	
Poste	Ste-Rose (Gros piton)	St-Benoît	Ste-Marie (Gillot Aéroport)	Pointe des Trois-Bassins	St-Leu (Colimaçon)	St-Pierre (Ligne Paradis)	St-Philippe (Le baril)
Pluviométrie normale 1981- 2010 (mm)	194,4	153,2	57,8	7,2	20,4	47,1	333,4
Pluviométrie mensuelle (mm)	71	47,9	18	3,4	12,4	7	79,9
Températures normale 1981- 2010 (°C)	20,8	21	21,7	22,1	16,2	20,3	20,1
Températures moyennes mensuelles (°C)	21,5	21,2	21,9	22,6	16	20,5	20,6

Les températures du mois d'août 2020 sont plus haute que les moyennes normales dans la majorité des stations de l'île. Les pluviométries ont été inférieures aux moyennes normales sur toute l'île avec 71 % de déficits en moyenne par rapport aux moyennes normales.

Relevés d'août 2020, comparés aux moyennes normales (1981-2010) du mois d'août.



## Phénologie

*Suivi du stade végétatif de la canne sur des parcelles au mois d'août 2020.*

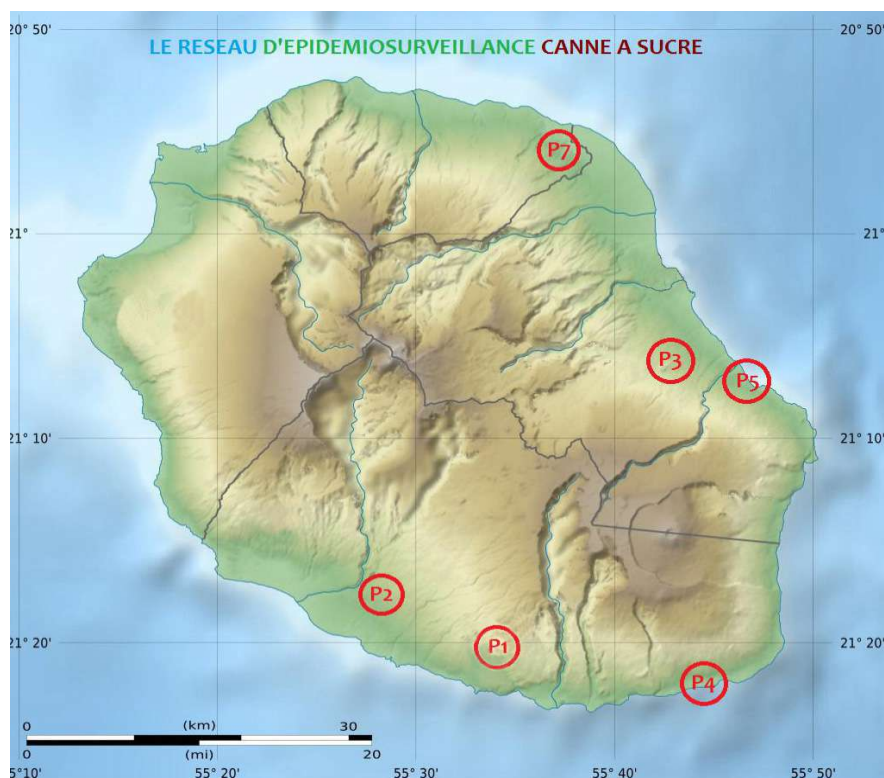
Parcelle	Commune	Lieu-dit	Altitude (m)	Variété	Date de récolte	Stade
P1	Petite-Île	Le Chemin Jessy	450	R585	Fin juillet 2020	Levée
P2	Saint-Pierre	Ravine des Cabris	194	R575	Mi-juillet 2020	Levée
P3	Saint-Benoît	Cambourg	421	R570	Début août 2020	Récolte
P4	Saint-Philippe	Le Baril	49	R570	Fin juillet 2020	Levée
P5	Sainte-Rose	Bonne Espérance	65	R570	Fin juillet 2020	Levée
P7	Sainte-Suzanne	Bassin Bœuf	550	R585	Début août 2020	Récolte

## État phytosanitaire des cultures

- **Canne à sucre**

*Répartition des parcelles de cannes en 2020.*

Dans le cadre du réseau d'épidémiosurveillance, des observations sont réalisées sur 6 parcelles réparties sur l'ensemble de l'île tous les mois. Cette surveillance biologique concerne les bioagresseurs, dont les adventices. Les périodes d'observation sont adaptées en fonction de la région et du type de ravageurs et d'adventices. Celles-ci se font, soit par comptage, soit par notation de présence ou d'absence.



## État phytosanitaire des parcelles de cannes face aux bioagresseurs en août 2020.

Bioagresseurs	Situation des parcelles	Seuil de risque	Évaluation des risques
Borer rose ( <i>Sesamia calamistis</i> )	P1, P2, P4, P5, P7 : 0 % de « cœurs morts» P3 : 5 % de « cœurs morts»	20 %	<b>Risque moyen</b> : les cannes récoltées en début de campagne font leurs premiers rejets qui sont encore trop petits pour être attaqués.
Borer ponctué ( <i>Chilo sacchariphagus</i> )	P1, P2, P3, P4, P5, P7 : 0 % de tiges attaquées	> 50 %	<b>Risque élevé</b> : pas d'attaques sur le réseau. Mais attention, le stade phénologique des plants est propice aux attaques de borer ponctué sur les parcelles non récoltées. Vous pouvez essayer la méthode <i>Erianthus</i> sur vos parcelles en vous renseignant auprès de votre animateur filière.
Noctuelle défoliatrice ( <i>Leucania pseudoloreyi</i> )	P1, P2, P3, P4, P5, P7 : 0 % de feuilles attaquées	> 50 %	<b>Risque faible</b> : pas encore d'attaque à signaler sur les parcelles suivies mais des observations de dégâts hors réseau peuvent être constatés. Il faut rester vigilant sur les prochains mois pour les parcelles en levée.
Cochenilles ( <i>Saccharicoccus sacchari</i> , <i>Aulacaspis tegalensis</i> , <i>Dysmicoccus boninsis</i> )	P1, P2, P3, P4, P5, P7 : 0 % des tiges attaquées	> 50 %	<b>Risque moyen</b> : pas d'attaques sur le réseau. Mais attention, les stades phénologiques de maturation sont propices à la présence de cochenilles. Les déficits de pluviométries renforcent également le risque.
Rat ( <i>Rattus sp.</i> )	P1, P2, P3, P4, P5, P7 : aucun dégât	Difficile à déterminer	<b>Risque moyen</b> : les parcelles encore au stade maturation sont attractives pour les rats.
Thrips ( <i>Fulmekiola serrata</i> )	P1, P2, P3, P4, P5, P7 : 0 % de tiges attaquées	Difficile à déterminer > 50 %	<b>Risque moyen</b> : les thrips prolifèrent dans le cœur des feuilles enroulées.

**Risque nul** : pas de pression des bioagresseurs

**Risque moyen** : présence de bioagresseurs avec possible impact sur culture

**Risque faible** : possibilité de présence, mais pas d'impact sur culture

**Risque élevé** : bioagresseurs présents avec impact certain sur culture

Les parcelles récoltées ne sont plus sujettes aux attaques de ravageurs tels que les borers ponctués, les cochenilles, les thrips ou les rats.

- Le borer rose fait son apparition faiblement sur la parcelle P3 (St Benoît-Cambourg). Rester vigilant sur les autres parcelles déjà récoltées comme la P1, P2, P4, P5 et P7 qui ne sont pas encore attaquées par des borers roses, mais qui peuvent subir des attaques dans les mois qui suivent la levée.

- Les borers ponctués ne sont plus présents sur les parcelles récoltées du réseau. Les parcelles non récoltées hors réseau peuvent être encore fortement attaquées. Il peut être toujours opportun de planter des bandes



**Surveiller l'arrivée des pucerons jaune, noctuelles et borer rose sur les parcelles nouvellement récoltées et des borer ponctués pour les bourgeons préservés à la coupe**



d'*Erianthus* pour lutter contre ce foreur. **Il faut prioriser la récolte sur les parcelles les plus atteintes** Référez-vous à la fiche phytosanitaire borer ponctué en cliquant [ICI](#).

- Les noctuelles peuvent être un danger sur les parcelles récoltées en début de campagne, attention à leur retour sur les rejets. Un traitement biologique à base de *Bacillus thuringiensis* est possible (voir sur <https://ephy.anses.fr/> ou auprès de votre conseiller pour les préconisations d'emploi).
- Les cochenilles ne sont plus présentes sur les parcelles récoltées du réseau. Mais les parcelles non récoltées, hors réseau peuvent toujours en être pourvues.
- Pas de dégâts de rats sur les parcelles du réseau. Attention leur présence est possible dans les cannes couchées et les cannes à maturité.
- Disparition des thrips sur les parcelles récoltées.



**Prévision:** vigilance au retour **des noctuelles, adventices et des borers roses** qui peuvent refaire leur apparition dès les premières levées de canne. Surveiller jusqu'à 3 à 4 mois après la levée.

**Toutes nos fiches phytosanitaires sont disponibles sur**  
<http://www.bsv-reunion.fr/?cat=21>

### Pression des bioagresseurs sur canne à sucre en 2020.

	janvier	Février	Mars	Avril	Mai	Juin	Juillet	Août	Septembre	Octobre	Novembre	Décembre
Borer rose ( <i>Sesamia calamistis</i> )												
Borer ponctué ( <i>Chilo sacchariphagus</i> )												
Noctuelle ( <i>Leucania pseudoloreyi</i> )												
Cochenilles ( <i>Aulacaspis</i> , <i>Sacchari-</i> <i>coccus</i> )												
Rongeurs ( <i>Rattus</i> sp.)												
Thrips ( <i>Fulmekiola serrata</i> )												

**Légende :** en blanc : pas d'observation ; en vert : absence ; en jaune : attaque faible ; en orange : attaque moyenne ; en rouge : attaque forte.

### Enherbement des parcelles de canne au mois d'août 2020.

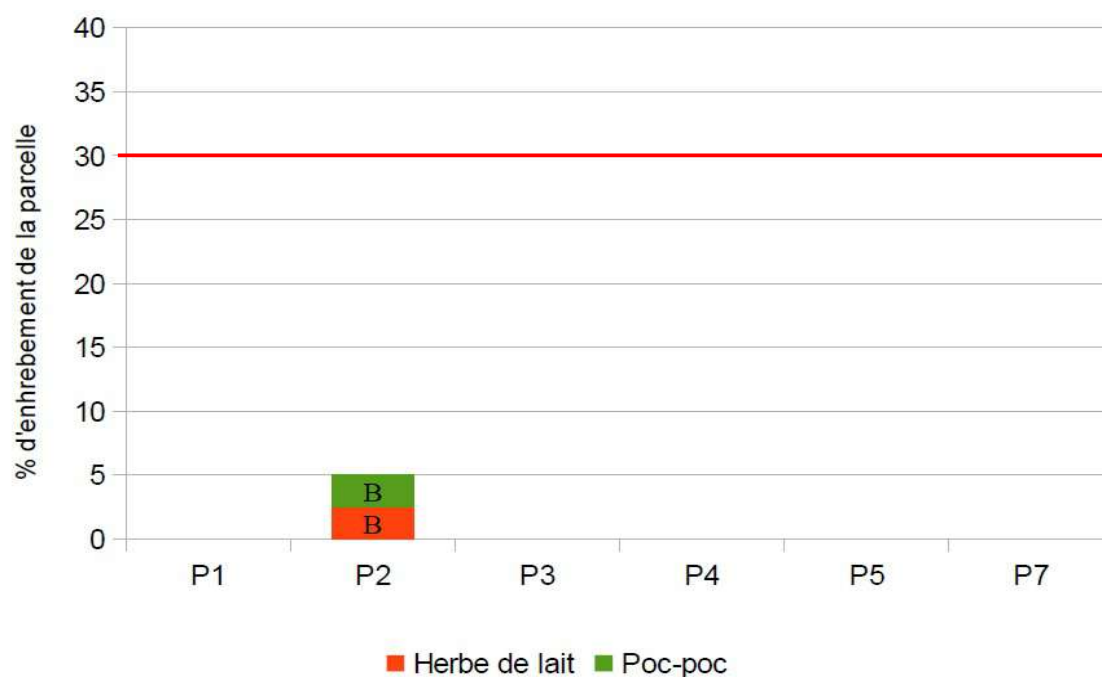
	P1	P2	P3	P4	P5	P7
Enherbement (%)	0	5	0	0	0	0
Mois après coupe	1	2	1	1	1	1
Dernière intervention	-	-	-	-	-	-
Type d'intervention	-	-	-	-	-	-
Seuil d'intervention	30%					
Évaluation des risques	Nul	Faible	Nul	Nul	Nul	Nul

**Risque nul :** parcelle propre/recouvrement total des cannes

**Risque faible :** 0 à 15 %, enherbement à surveiller, risque possible

**Risque moyen :** 15 à 30 %, intervention à programmer, possibilité d'impact sur la canne

**Risque élevé :** > à 30 %, intervention à effectuer, impact certain sur la canne



### Flore d'adventices présente au mois d'août 2020.

**Rappel :** l'échelle phénologique des adventices utilisée est celle du guide méthodologique de suivi de la flore adventice RMT Florad de 2012. Cinq niveaux de stades phénologiques allant de A (plantule) à E (grenaison).

**ECHELLE phénologique (Guide méthodologique de suivi de la flore adventice RMT Florad, 2012, RMT Florad)**

Stade		Dicotylédones <sup>Risque élevé</sup>		Monocotylédonne
A	Plantule	Cotylédons à 1/3 ou 2/4 feuilles		1 à 3 feuilles
B	Plante jeune	Au delà de 3 ou 4 feuilles		1 à 2 tiges
C	Plante adulte	Ramifications		Plein tallage/montaison
D	Floraison	Boutons floraux		Epiaison
E	Grenaison	Dissémination des semences		Grenaison

Pour ce mois d'août les pressions d'enherbement continuent à rester en dessous du seuil de 30 % comme le mois dernier. Les parcelles du réseau sont toutes récoltées. La parcelle P2 subit une légère levée des adventices sur des poches non paillées ou à faible épaisseur de pailles. Le manque de pluies sur ce mois d'août contribue à faire baisser le niveau général d'enherbement sur les parcelles.

Les parcelles coupées ou en cours de coupe, comme sur la P3 et P7, voient leurs adventices détruites par le piétinement, la coupe, la pose des cannes, le paillage et le trafic (tracteur, remorque, coupeuse).



La paille empêche la levée des mauvaises herbes

La parcelle P2 présente des adventices arrivées au stade de plantes jeune (B) ne présentant pas de concurrence et de menace sérieuse pour la canne à sucre.

Attention, si vous constatez des adventices qui arrivent **au stade phénologique D (floraison) ou E (grenaison)**. **Ne pas laisser les adventices arriver à ce stade et agir le plus tôt possible pour éliminer le stock éventuel de graines !**



**Remarque importante: une intervention manuelle ou mécanique est nécessaire sur les parcelles ayant un taux d'enherbement supérieur ou égal à 30 % ou sur celles présentant des graminées (Fataque), lianes ou herbes vivaces à des stades avancés (C ou D). Il est aussi primordial d'agir avant d'arriver aux stade D (floraison) ou E grenaison car cela augmente le stock semencier dans le sol ce qui aggrave le risque sur les campagnes suivantes ou une gêne à la récolte. De plus, il faut veiller à bien identifier les espèces présentes et notamment cibler les plus problématiques pour adapter le moyen de lutte.**

### Pression des adventices sur canne à sucre en 2020

	Janvier	Février	Mars	Avril	Mai	Juin	Juillet	Août	Septembre	Octobre	Novembre	Décembre
Adventices (lianes, fataques, tabac bœuf, etc.)												

**Légende** : en blanc : pas d'observation ; en vert : absence ; en jaune : attaque faible ; en orange : attaque moyenne ; en rouge : attaque forte.

Contact animateur du réseau d'épidémiosurveillance canne à sucre :  
Joseph ANTOIR, Chambre d'agriculture de La Réunion  
Tél : 0262 37 48 22 / 0692 70 04 98 ; e-mail : [joseph.antoir@reunion.chambagri.fr](mailto:joseph.antoir@reunion.chambagri.fr)  
FDGDON Réunion  
Romuald Fontaine, Tél : 0692 28 86 02 ; e-mail : [romuald.fontaine@fdgdon974.fr](mailto:romuald.fontaine@fdgdon974.fr)

**Bulletin consultable sur [www.bsv-reunion.fr](http://www.bsv-reunion.fr)**

Action du plan Ecophyto piloté par les ministères en charge de l'agriculture, de l'écologie, de la santé et de la recherche, avec l'appui financier de l'Office français de la Biodiversité.