



BULLETIN DE SANTÉ DU VÉGÉTAL ÉCOPHYTO

Île de La Réunion

Canne à sucre

Juin 2023

Directeur de publication : Frédéric Vienne, Président de la Chambre d'agriculture de La Réunion
24, rue de la source – B 134 - 97463 St-Denis Cedex - Tél : 0262 94 25 94 - Fax : 0262 21 06 17

Animateur filière et rédacteur : Joseph Antoir

Animateur interfilière : Romuald Fontaine

Comité de rédaction : Chambre d'agriculture, Direction de l'Alimentation de l'Agriculture et de la Forêt, Fédération Départementale des Groupements de Défense contre les Organismes Nuisibles, Agence Nationale de Sécurité Sanitaire de l'alimentation, de l'environnement et du travail – Laboratoire de la Santé des Végétaux.

Crédits photos (sauf mention contraire) : Joseph Antoir, Chambre d'Agriculture

Membres associés au réseau d'épidémiosurveillance : Anafruit, Armefflor, Association des Vergers de l'Ouest, Cirad, CTICS, EPLEFPA de St-Paul, eRcane, GAB Réunion, SCA Coop Ananas, SCA Fruits de La Réunion, SCA Terre Bourbon, SCA Vivéa, SICA TR, TEREOS.

À retenir

Météorologie : en juin, la pluviométrie est globalement inférieure aux moyennes décennales de l'ordre de 37 % en moins sur toute l'Île.

Borer ponctué (*Chilo sacchariphagus*) : attention, le seuil de nuisibilité est élevé sur certaines parcelles hors réseau.

Cochenilles roses farineuses (*Saccharicoccus sacchari*) et thrips (*Fulmekiola serrata*) : le risque reste moyen sur certaines parcelles du réseau comme le mois dernier.

Adventices : la pression des adventices reste basse sur les parcelles du réseau grâce notamment à une gestion mécanique. Attention à intervenir dès le dépassement du seuil de 30 % d'enherbement. Solution de l'épillage à pratiquer de 2 à 3 mois avant la récolte de la parcelle pour lutter contre les adventices et ravageurs ainsi que favoriser la maturation de la canne.

Focus : retours sur les journées techniques désherbage avec présentations et démonstrations des outils de mécanisation.

Météorologie

Relevés du mois de juin 2023 comparés aux moyennes normales (1991-2020) du mois de juin

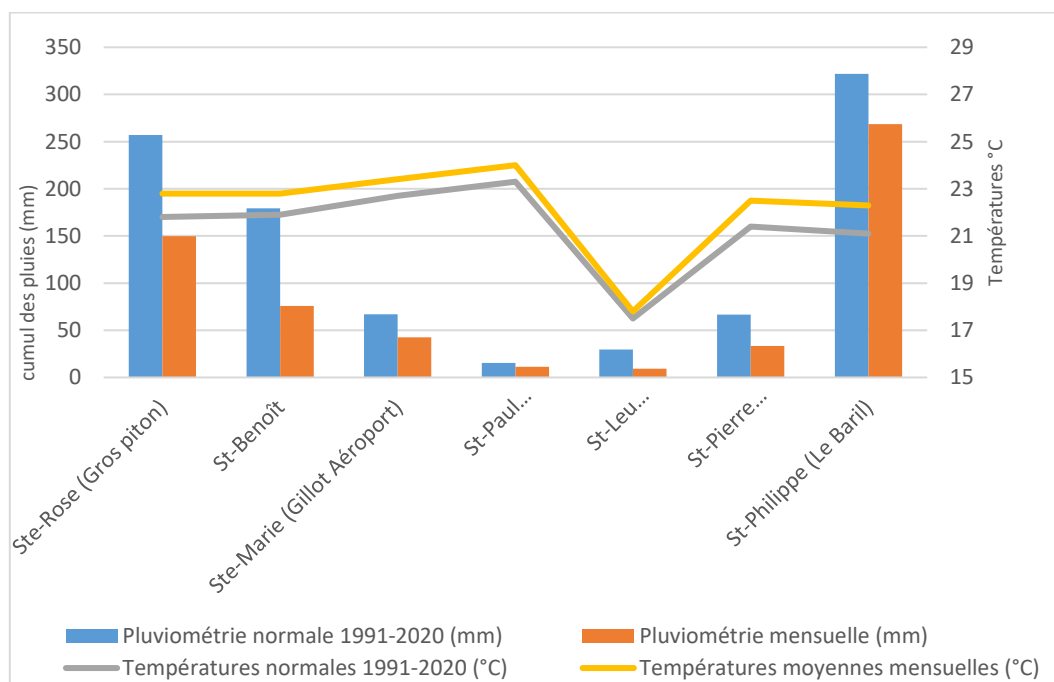
(Données météo France)

Poste	EST		NORD	OUEST		SUD	
	Ste-Rose (Gros piton)	St-Benoît	Ste-Marie (Gillot Aéroport)	Pointe des Trois Bassins	St-Leu (Colimaçons)	St-Pierre (Ligne Paradis)	St-Philippe (Le Baril)
Pluviométrie normale 1991- 2020 (mm)	256,9	179,2	66,9	15,3	29,8	66,5	321,7
Pluviométrie mensuelle (mm)	149,9	75,9	42,4	11,2	9,4	33,5	268,7
Températures normales 1991- 2020 (°C)	21,8	21,9	22,7	23,3	17,5	21,4	21,1
Températures moyennes mensuelles (°C)	22,8	22,8	23,4	24	17,8	22,5	22,3

Les températures du mois de juin 2023 ont été plus chaudes que les moyennes normales 1991-2020 dans l'ensemble de l'île. Le mois de juin 2023 est plus chaud de 1,23 °C en moyenne que juin 2022 sur les stations suivies.

Les pluviométries ont été inférieures aux moyennes normales dans l'Ouest (- 54 %), l'Est (- 48 %), le Nord (- 37 %) et le Sud (- 22 %). Ce mois de juin 2023 est en moyenne moins pluvieux de - 284 mm (- 90 %) que juin 2022 sur les stations suivies.

Relevés de juin 2023, comparés aux moyennes normales (1991-2020) du mois de juin.



Phénologie

Suivi du stade végétatif de la canne sur des parcelles au mois de juin 2023.

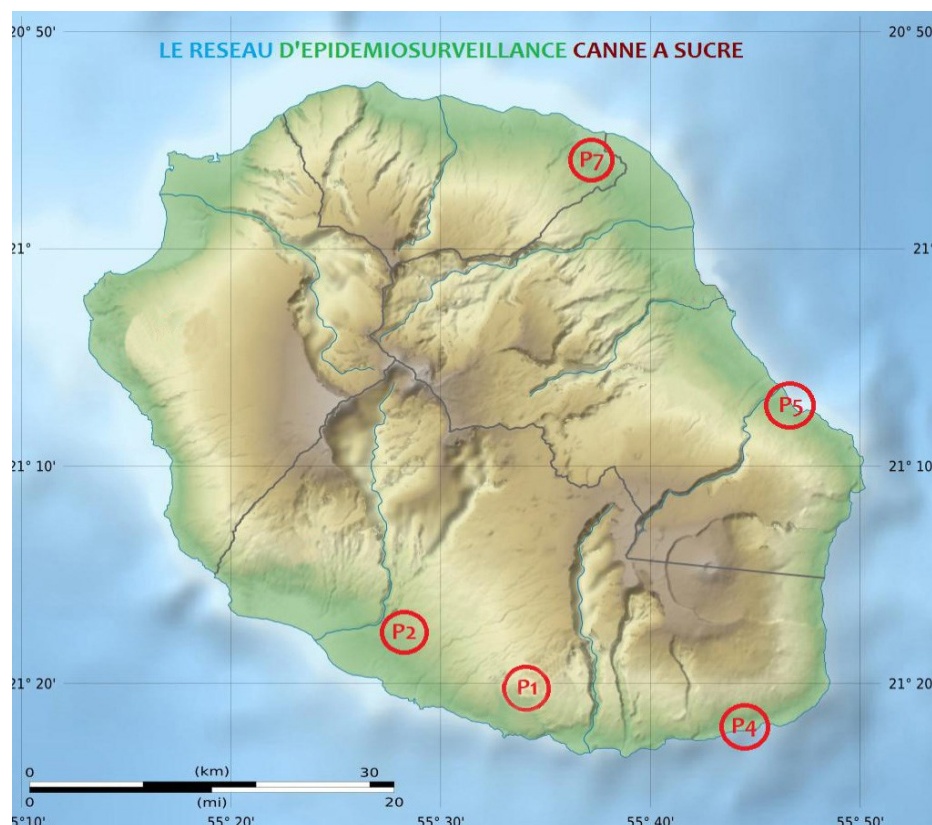
Parcelle	Commune	Lieu-dit	Altitude (m)	Variété	Date de récolte	Stade
P1	Petite-Île	Le Chemin Jessy	450	R585	Fin juillet 2022	Maturité
P2	Saint-Pierre	Ravine des Cabris	194	R575	Mi-juillet 2022	Maturité
P4	Saint-Philippe	Le Baril	49	R570	Fin juillet 2022	Maturité
P5	Sainte-Rose	Bonne Espérance	65	R570	Fin juillet 2022	Maturité
P7	Sainte-Suzanne	Bassin Boeuf	550	R585	Début août 2022	Maturité

État phytosanitaire des cultures

• Canne à sucre

Répartition des parcelles de canne en 2023.

Dans le cadre du réseau d'épidémiosurveillance, des observations sont réalisées tous les mois sur 5 parcelles réparties sur l'ensemble de l'Île. Cette surveillance biologique concerne les bioagresseurs, dont les adventices. Les périodes d'observation sont adaptées en fonction de la région et du type de ravageurs et d'adventices. Celles-ci se font, soit par comptage, soit par notation de présence ou d'absence.



État phytosanitaire des parcelles de canne face aux bioagresseurs au mois de juin 2023.

Bioagresseurs	Situation des parcelles	Seuil de risque	Évaluation des risques
Borer rose (<i>Sesamia calamistis</i>)	P1, P2, P4, P5 et P7 : 0 %	20 % de « cœurs morts »	Risque nul : la période à risque est passée pour les parcelles au stade de début et fin de croissance.
Borer ponctué (<i>Chilo sacchariphagus</i>)	P1, P2, P4, P5, P7 : 0 % P7 : 20 %	> 50 % de tiges attaquées	Risque élevé : attention, le stade phénologique des plants est propice aux attaques de borer ponctué.
Noctuelle défoliatrice (<i>Leucania pseudoloreyi</i>)	P1, P2, P4, P5, P7 : 0 %	> 50 % de feuilles attaquées	Risque nul : la période à risque est passée pour les parcelles au stade de début et fin de croissance.
Cochenilles (<i>Saccharicoccus sacchari</i> , <i>Aulacaspis tegalensis</i> , <i>Dysmicoccus boninsis</i>)	P1, P4, P5 : 30 % P2, P7 : 40 %	> 50 % des tiges attaquées	Risque moyen : les stades phénologiques de maturité sont propices à la présence de cochenilles.
Rat (<i>Rattus sp.</i>)	P1, P2, P4, P5 et P7 : aucun dégât	Difficile à déterminer	Risque moyen : les parcelles sont quasiment toutes au stade de maturation et les cannes gorgées de sucre attirent de plus en plus les rats. Notamment des variétés de cannes riches en sucre telles que la R579 de début de campagne. Participez aux campagnes de dératisation collectives pour limiter leurs impacts.
Thrips (<i>Fulmekiola serrata</i>)	P7 : 30 % P1, P2, P4, P5 : 40 %	Difficile à déterminer > 50 % de tiges attaquées	Risque moyen : les thrips prolifèrent dans le cœur des feuilles enroulées. Les déficits pluviométriques et températures chaudes favorisent leurs impacts.

Risque nul : pas de pression des bioagresseurs

Risque moyen : présence de bioagresseurs avec possible impact sur culture

Risque faible : possibilité de présence, mais pas d'impact sur culture

Risque élevé : bioagresseurs présents avec impact certain sur culture

Gestion alternative des bio-agresseurs

- Le borer rose n'est plus présent sur les parcelles du réseau. Le stade à risque est passé.
- Le borer ponctué n'est présent que sur la P7. Pas d'attaques sur les autres parcelles du réseau. Une méthode alternative à base d'*Erianthus* existe contre ce foreur ([Cf fiche phytosanitaire](#)).
- Les noctuelles n'attaquent plus les cannes à sucre au stade de croissance et maturité. Le stade à risque est passé sur tout le territoire. **Un traitement biologique à base de *Bacillus thuringiensis* est possible** (voir sur <https://ephy.anses.fr/> ou auprès de votre conseiller pour les préconisations d'emploi).
- Stabilité des cochenilles sur les parcelles du réseau. Elles sont localisées au niveau des nœuds et **il faut retirer les feuilles sèches sur les tiges pour pouvoir les observer et les mettre à la vue des auxiliaires (Micro-guêpes, coccinelles, oiseaux, araignées...).** Plus d'informations sur l'épillage : [ICI](#). En 1 mois, le travail commence déjà à être visible.
- Les rats peuvent commencer à réapparaître sur les cannes de plus de 5 mois d'âge et sur les variétés les plus chargées en sucre tel que la R579. Si les cannes sont couchées avec par exemple les fortes pluies du mois dernier cela peut faciliter et donc amplifier les attaques.
- Les thrips sont toujours présents sur les parcelles et n'ont pas évolué par rapport au mois dernier. Attention, **ils peuvent empêcher la feuille de se dérouler correctement si les attaques sont importantes.** En parcelle irriguée, l'apport d'eau par aspersion pourrait limiter les populations.



Vigilance : les borers ponctués et cochenilles peuvent se multiplier pendant la fin de croissance ou maturation de la canne. **Les Rats** peuvent également faire leur retour avec l'attrait des cannes qui se charge en sucre pendant la période de maturation.



La cochenille *Aulacaspis tegalensis* au niveau des entre nœuds



Impact de la micro guêpe sur la cochenille *Aulacaspis tegalensis*

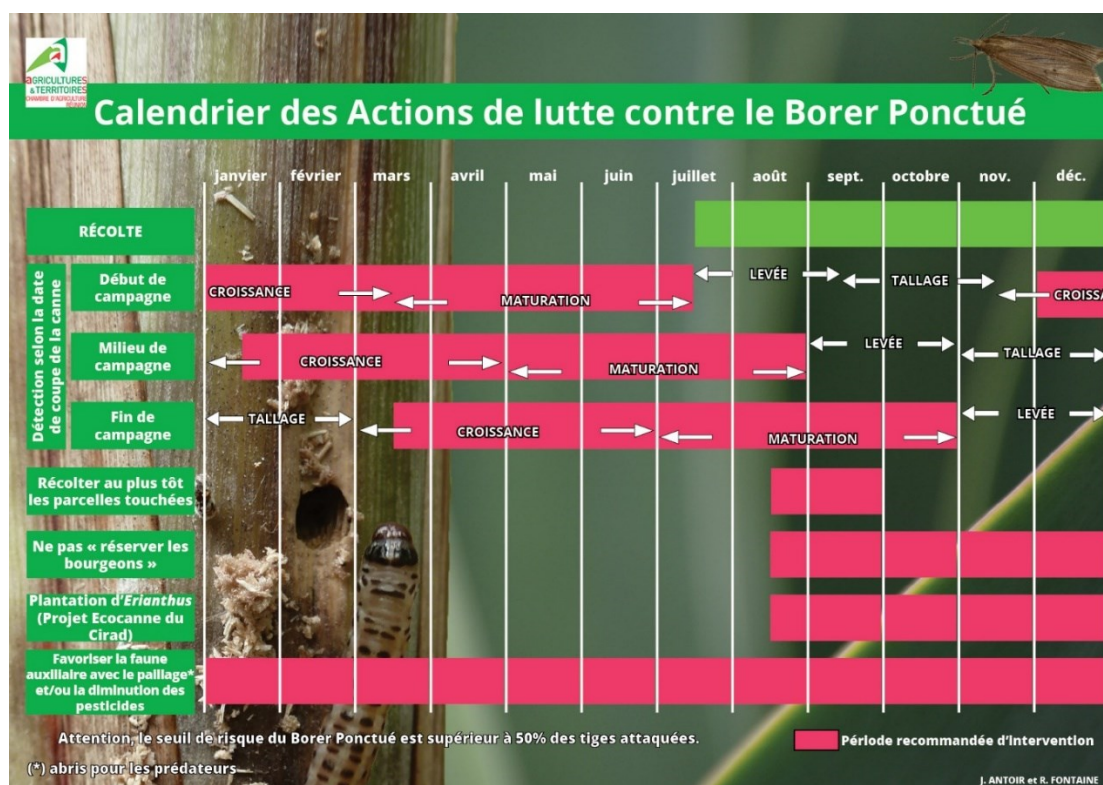


La cochenille *Aulacaspis tegalensis* à la vue des auxiliaires



Forte attaque de l'*Aulacaspis tegalensis*

Toutes nos fiches phytosanitaires sont disponibles sur
<http://www.bsv-reunion.fr/?cat=21>



Pression des bioagresseurs sur canne à sucre en 2023

	juillet	août	sept.	oct.	nov.	déc.	janv 2023	févr.	mars	avril	mai	juin
Borer rose (<i>Sesamia calamistis</i>)												
Borer ponctué (<i>Chilo sacchariphagus</i>)												
Noctuelle (<i>Leucania pseudoloreyi</i>)												
Cochenilles (<i>Aulacaspis</i> , <i>Saccharicoccus</i>)												
Rongeurs (<i>Rattus</i> sp.)												
Thrips (<i>Fulmekiola serrata</i>)												

Légende : en blanc : pas d'observation ; en vert : absence ; en jaune : attaque faible ; en orange : attaque moyenne ; en rouge : attaque forte.

Enherbement des parcelles de canne au mois de juin 2023.

	P1	P2	P4	P5	P7
Enherbement (%)	2,5	0	0	2,5	15
Mois après coupe	11	12	11	11	10
Dernière intervention	avril	avril	avril	avril	janvier
Type d'intervention	Manuel	Epaillage	Epaillage	Epaillage	Chimique
Seuil d'intervention	30%				
Évaluation des risques	Faible	Nul	Nul	Faible	Moyen

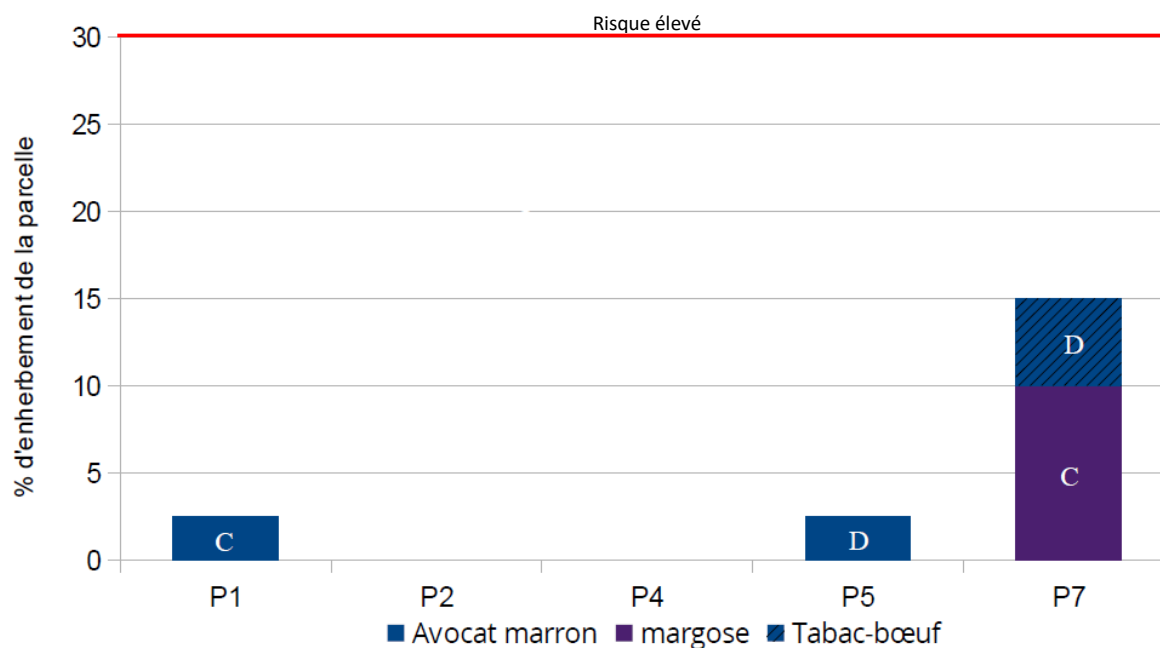
Risque nul : parcelle propre/recouvrement total des cannes

Risque moyen : 15 à 30 %, intervention à programmer, possibilité d'impact sur la canne

Risque faible : 0 à 15 %, enherbement à surveiller, risque possible

Risque élevé : > 30 %, intervention à effectuer, impact certain sur la canne

Flore d'adventices présente au mois de juin 2023.



Rappel : l'échelle phénologique des adventices utilisée est celle du guide méthodologique de suivi de la flore adventice RMT Florad de 2012. Cinq niveaux de stades phénologiques allant de A (plantule) à E (grenaison).

Pour ce mois de juin, les pressions d'enherbement continuent à rester en dessous du seuil de 30 %. Cela s'explique par différents facteurs. D'abord, le stade phénologique (fin de croissance ou à maturité des cannes) puis les faibles précipitations enregistrées en mai et enfin les interventions (épaillage ou l'arrachage manuel) expliquent ses valeurs. En effet, sans possibilité de se développer, les adventices et donc le taux d'enherbement est resté bas pour le mois de juin.

Si on s'intéresse précisément aux pluies, juin 2023 a été globalement moins arrosé que juin 2022 avec - 90 % sur l'ensemble de l'île en moyenne. Si on le décompose par zone géographique, l'Ouest (- 178 %), l'Est (- 110 %), le Sud (- 95 %) sauf le Nord (+ 8 %) par rapport à Juin 2022.

A surveiller les lianes (telles que la margose), les herbes ligneuses (telles que tabac bœuf ou avocat marron) ou graminées (telles que les fataques).



Fataque, *Panicum maximum* en grenaison (stade E)



Panicum maximum en concurrence avec la canne à sucre

Les parcelles P5 et P7 présente des adventices arrivées au stade de plante en floraison (D) présentant ainsi une concurrence et une menace plus sérieuse pour la canne à sucre.

Attention, **ne laissez pas les adventices arriver au stade phénologique D (floraison) ou E (grenaïson) et agissez le plus tôt possible pour éliminer le stockage éventuel de graines sur la parcelle !**



Remarque importante : il n'est **pas nécessaire d'intervenir chimiquement quand le taux d'enherbement est inférieur à 30 % de couverture du sol**. De plus, il est onéreux et inutile de vouloir maintenir les cultures exemptes de « mauvaises herbes ». Cibler prioritairement les interventions sur les parcelles où la prolifération des mauvaises herbes risque d'entraîner des étouffements de souche ou une gêne à la récolte. Bien identifier les espèces présentes et les problématiques pour adapter le moyen de lutte.

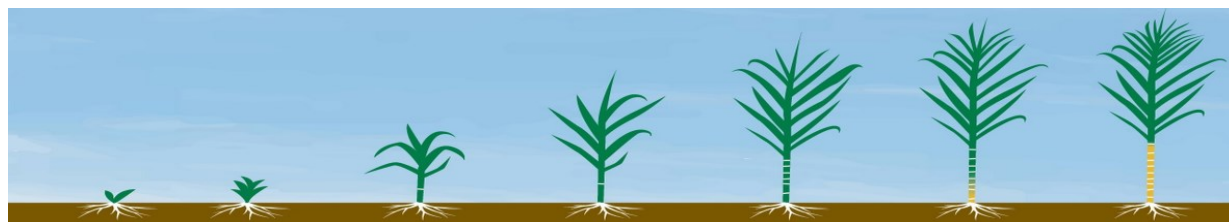
Pression des adventices sur canne à sucre en 2023

	juillet	août	sept.	oct.	nov.	déc.	janv 2023	fév	mars	avril	mai	juin
Adventices (lianes, fataques, tabac bœuf, etc.)												

Légende : en blanc : pas d'observation ; en vert : absence ; en jaune : attaque faible ; en orange : attaque moyenne ; en rouge : attaque forte.

FOCUS

Bilan des principaux ravageurs du mois de mai pour la canne à sucre en croissance :

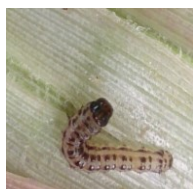


1	2	3	4	5	6	7	8	9	10	11	12
									P7	P1, P4, P5	P2

(Tableau présentant le stade phénologique des parcelles en nombre de mois après récolte)

Du 10^{ème} au 12^{ème} mois après la récolte, les cochenilles et les borers ponctués poursuivent leur développement. Les thrips sont encore présents. Les rats peuvent être présents quand la canne rentre en maturité. Les noctuelles, les pucerons et les borers rose ne trouvent plus d'intérêt et d'appétence dans les tiges et feuilles moins tendres.

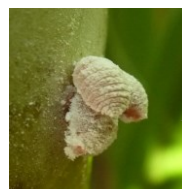
Apparition sur les cannes à sucre au stade croissance (4 à 12 mois après récolte)



Borer ponctué, *Chilo sacchariphagus*



Symptômes du borer ponctué, *Chilo*



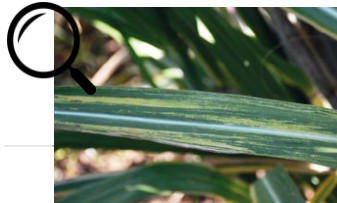
Cochenille farineuse, *Saccharicoccus sacchari*



Symptômes de la cochenille farineuse, *Saccharicoccus sacchari*



Thrips, *Fulmekiola serrata*



Symptômes du thrips, *Fulmekiola serrata* (FDGDON)



Rat, *Rattus rattus*



Dégâts du rat, cannes rongées

ACTUALITÉS

Comme l'année dernière, des matinées de transfert dans le cadre de RITA canne (Réseau d'Innovation et de Transfert Agricole) se sont déroulées le 27 et le 29 juin sur les bonnes pratiques et les innovations liées au désherbage de la canne à sucre. Avec la collaboration d'eRcane, du Cirad, de la Chambre d'agriculture et de Tereos SOI, plusieurs ateliers et démonstrations ont été réalisés.

Les sujets présentés ont concerné :

- Les herbicides en 2023 à jour (avec réduction des doses)
- Les techniques complémentaires (mécanique, gestion de du paillis, ...)
- Des démonstrations au champ
- L'entretien et réglages du matériel de pulvérisation
- Les clefs de reconnaissance des adventices

JOURNÉES TECHNIQUES

DÉSHERBAGE

27 & 29 juin 2023
8h à 13h

Canne à Sucre

DÉMONSTRATIONS DE MATÉRIELS
+ de 10 outils

POINT SUR LES HERBICIDES

Repas offert sur inscription avant le 20 juin

Infos et inscription :
vivien.preschoux@ercane.re
ou par téléphone :
Julien CHETTY
0692 98 80 90
Vivien PRESCHOUX
0692 87 91 83
ou directement auprès de votre Technicien du Pôle Canne

MARDI 27 JUIN
Station eRcane
Étang-Salé

JEUDI 29 JUIN
Station eRcane
La Mare





Les agriculteurs se sont rassemblés aux deux journées

À l'occasion de ces 2 matinées les outils de mécanisation ont été déployés. Ils sont présentés en fonction de leurs avantages et des contraintes/inconvénients d'utilisation. Nous vous rappelons que le désherbage, même mécanique doit être fait le plus tôt possible avant le stade épiaison ou floraison (stade D) des adventices.

Pour tout type de désherbage mécanique il est préférable d'avoir une parcelle mécanisable avec des rangs de canne tous les 1m50 à 1m60 et des sols épierrés au maximum.

Deux types d'outils de mécanisation ont été présentés lors de ces matinées. Des outils lourds nécessitant des tracteurs puissants pour les tracter et des outils adaptés pour de la micro-mécanisation.

1. **Mécanisation lourde classique (puissance 50 à 60CV) : testé depuis 6 ans par la chambre d'agriculture**



Double pulvérisateur à disque

Outil à double pulvérisateur à disques : le principe est le sarclage des adventices sur deux inter-rangs.

Avantages : 70 à 80 % d'efficacité sur les adventices. Travail sur 2 inter-rangs à la fois. Absence ou présence de paille.

Inconvénients : le sol doit être recouvert entre 10 à 40 % d'adventices pour être efficace. Absence ou faible quantité de pierre. L'outil augmente le risque d'érosion et peut casser les cannes supérieures à 50 cm.



Bineuse à dents

Outil bineuse à dents : le principe est le sarclage des adventices sur deux inter-rangs en année de plantation.

Avantages : 70 à 80 % d'efficacité sur les adventices. Travail sur 2 inter-rangs à la fois.

Inconvénients : le sol doit être recouvert entre 30 à 40 % d'adventices pour être efficace. Absence de pierre et de paille nécessaire. L'outil augmente le risque d'érosion et peut casser les cannes supérieures à 50 cm.

2. Micro-mécanisation (puissance 15 à 25CV) : testé depuis 6 ans en station expérimentale



Cultivateur à pattes d'oie

Cultivateur à pattes d'oie : le principe est un sarclage superficiel (profondeur 3 à 5 cm) au niveau de l'inter-rang en année de plantation sur jeunes adventices (stade A ou B).

Avantages : 60 % d'efficacité sur tous les types d'adventices sauf sur le *Cyperus rotundus* (Oumine).

Inconvénients : les adventices doivent être peu développées pour être efficace (inférieur à 10 cm). Outil utilisable seulement en année de plantation sans paille. Le sol doit être ressuyé et décompacté. L'outil augmente le risque d'érosion. Il peut favoriser le développement des espèces à rhizomes, stolons, tubercules (ex : Chiendent fil de fer).



Gyrobroyeur à lame

Gyrobroyeur à lame : le principe est de faucher les adventices sur l'inter-rang avec un axe de rotation verticale.

Avantages : 60 à 70 % d'efficacité sur les adventices. Outil qui fonctionne avec ou sans paille.

Inconvénients : le sol doit être recouvert à 30 % d'adventices pour être efficace. Absence de pierre. L'efficacité devient limitée dans le temps car le système racinaire est non détruit. Les graminées ne sont pas détruites (type Fataque, chiendent fil de fer).



Doubles tondeuses

Doubles tondeuses : le principe est de faucher les adventices sur l'inter-rang et au plus proche du rang.

Avantages : 70 à 80 % d'efficacité sur les adventices. Outil qui fonctionne avec ou sans paille.

Inconvénients : le sol doit être recouvert à 30 % d'adventices pour être efficace. Absence de pierre. L'efficacité devient limitée dans le temps car le système racinaire est non détruit. Les graminées ne sont pas détruites (type Fataque, chiendent fil de fer). L'outil laisse une zone non désherbée au centre de l'inter-rang.



Herse rotative avec rouleau et semoir

Herse rotatives (combiné avec rouleau+semoir) : le principe est le sarclage superficiel (profondeur 3 à 5 cm dans l'inter-rang et de préparer en même temps un lit de semence au niveau de l'inter-rang avec intégration des semis de plantes de services sélectionnées non concurrente à la canne à sucre.

Avantages : 100 % d'efficacité sur tous type d'adventices.

Inconvénients : les adventices doivent être peu développées pour être efficace (inférieur à 10 cm). Le sol doit être ressuyé et sans pierres. L'outil augmente le risque d'érosion. Il peut favoriser le développement des espèces à rhizomes, stolons, tubercules (ex : Chiendent fil de fer). Outil utilisable sans paille.



Roues kress

Roues kress : le principe est le buttage et le sarclage des adventices au plus près du rang.

Avantages : encore en phase de test par eRcane. Sarclage qui est au plus près des rangs.

Inconvénients : encore en phase de test par eRcane. Doit être réalisé que lors de l'année de la plantation. La terre doit être meuble. Et l'outil doit être utilisé au moment du buttage de la canne.



Rotavator

Rotavator : le principe est le sarclage superficiel (profondeur 3 à 5 cm dans l'inter-rang et de préparer en même temps un lit de semence au niveau de l'inter-rang avec intégration des semis de plantes de services sélectionnées non concurrente à la canne à sucre.

Avantages : 100 % d'efficacité sur tous type d'adventices.

Inconvénients : les adventices doivent être peu développées pour être efficace (inférieur à 10 cm). Le sol doit être ressuyé et sans pierres. L'outil augmente le risque d'érosion. Il peut favoriser le développement des espèces à rhizomes, stolons, tubercules (ex : Chiendent fil de fer). Outil utilisable sans paille.



Rouleau Fatac

Rouleau Fatac : principe de destruction de couvert de végétaux denses sur l'inter-rang par écrasement. Les roues dentelées indépendantes permettent d'épouser le sol.

Avantages : efficace sur les tiges ligneuses et cassantes. Idéal pour les destructions de couvert. Ne travaille pas le sol. Utilisable sur paillis.

Inconvénients : efficace seulement si les adventices ont une hauteur minimale (environ 50-100cm) et sur tiges cassantes. Outil qui est lourd, circulation difficile sur sol humide ou en pente. Peu efficace sur les jeunes adventices.



Disques obliques

Disques obliques : le principe est d'éplucher et lacérer les petites adventices au niveau de l'inter-rang.

Avantages : 50 % d'efficacité sur les adventices. Efficace sur les tiges ligneuses et cassantes (comme le fataque duvet « mature »). Ne travaille pas le sol.

Inconvénients : prise en main et conduite de l'outil est délicat. Réglages à faire pour s'adapter à chaque parcelle. Roues arrières à prévoir pour stabiliser l'outil. Glisse sur la paille et la rabat sur les bords et donc peu d'efficacité avec paillis. A passer de préférence sur un sol plat, sans pierres et peu de pente. L'efficacité devient limitée dans le temps car le système racinaire est non détruit.



Brosses de désherbage

Brosses de désherbage : le principe est d'arracher les adventices proches du rang de canne par brossage.

Avantages : 40 % d'efficacité sur les adventices. Travail très proche du rang et permet un désherbage partiel du rang. Efficace sur jeunes adventices. Utilisable sur paillis possible.

Contraintes : entraîne la paille, surtout si elle est humide. Pas d'efficacité sur les adventices type *Cyperus rotundus* (Oumine) ou *Cynodon dactylon* (Chiendent fil de fer). Laisse une bande enherbée au centre qui n'est pas atteinte par les brosses. A passer sur un sol ressuyé et sans pierres. L'efficacité devient limitée dans le temps car le système racinaire est non détruit.

En conclusion : chaque outil possède ses forces et ses faiblesses, il n'existe pas un outil miracle mais il existe des outils à utiliser pour chaque situation, caractéristiques de terrain ou stades phénologiques. Nous pouvons vous conseiller de mutualiser au maximum les outils afin de réduire les coûts d'achats pour l'acquisition de matériel (les aides Feader pour les Cuma et les JA sont à 65 % en 2023). Le désherbage mécanique peut être associé à tous les autres leviers connus pour encore plus d'efficacité, comme la plantation de variétés à forte croissance, la gestion de la paille, l'épillage, les faux semis. De plus, les plantes de services dans les inter-rangs et les couvertures entre deux plantations sont encore en expérimentation et s'ajouteront bientôt au panel des méthodes alternatives pour la gestion de l'enherbement en canne à sucre.

Pour plus de renseignements :

- Techniciens machinismes (Chambre d'agriculture) : Luco CATHERINE (CA-Est 0262 50 11 49), Clotaire AGATHE (CA-Ouest 0262 24 82 88), Eric MAILLOT (CA-Sud 0262 96 20 50)
- Techniciens canne (Chambre d'agriculture) : https://reunion.chambre-agriculture.fr/fileadmin/user_upload/Outre-Mer/203_Inst-Reunion/DOCUMENTS/PDF/Cellule_Canne.pdf
- DEPHY Ferme (Chambre d'agriculture) : Joseph ANTOIR 0262 37 48 22
- DEPHY Expe (eRcane) : Julien CHETTY 0692 98 80 90

Contact animateur du réseau d'épidémiosurveillance canne à sucre :
Joseph ANTOIR, Chambre d'agriculture de La Réunion
Tél : 0262 37 48 22 / 0692 70 04 98 ; e-mail : joseph.antoir@reunion.chambagri.fr
FDGDON Réunion
Romuald Fontaine, Tél : 0692 28 86 02 ; e-mail : romuald.fontaine@fdgdon974.fr

Bulletin consultable sur www.bsv-reunion.fr

Action du plan Ecophyto piloté par les ministères en charge de l'agriculture, de l'écologie, de la santé et de la recherche, avec l'appui financier de l'Office français de la Biodiversité.