



Île de La Réunion

Canne à sucre

Août 2024

Directeur de publication : Frédéric Vienne, Président de la Chambre d'agriculture de La Réunion
24, rue de la source – B 134 - 97463 St-Denis Cedex - Tél : 0262 94 25 94 - Fax : 0262 21 06 17

Animateur filière et rédacteur : Joseph ANTOIR

Animateur interfilière : Romuald FONTAINE

Comité de rédaction : Chambre d'agriculture, Direction de l'Alimentation de l'Agriculture et de la Forêt, Fédération Départementale des Groupements de Défense contre les Organismes Nuisibles, Agence Nationale de Sécurité Sanitaire de l'alimentation, de l'environnement et du travail – Laboratoire de la Santé des Végétaux.

Crédits photos (sauf mention contraire) : Joseph Antoir, Chambre d'Agriculture

Membres associés au réseau d'épidémiosurveillance : Anafruit, Armefflor, Association des Vergers de l'Ouest, Cirad, CTICS, EPLEFPA de St-Paul, eRcane, GAB Réunion, SCA Coop Ananas, SCA Fruits de La Réunion, SCA Terre Bourbon, SCA Vivéa, SICA TR, TEREOS.

A retenir :

Météorologie : en août, la pluviométrie est globalement inférieure aux moyennes décennales de l'ordre de - 54 % en moins sur toute l'île.

Borer ponctué (*Chilo sacchariphagus*) : les attaques de borer ponctué continuent à sévir sur les parcelles non récoltées.

Cochenilles roses farineuses (*Saccharicoccus sacchari*) : pas de risque sur les cannes à sucre récoltées du réseau.

Thrips (*Fulmekiola serrata*) : pas de risque sur les cannes à sucre récoltées du réseau.

Adventices : en période de coupe, la pression des adventices est globalement en baisse.

Portrait du Piquant, *Bidens pilosa* et de la Brède morelle, *Solanum americanum*.

Méthodes alternatives appliquées par les agriculteurs du réseau DEPHY Ferme.

Actualités : préparation à la campagne canne 2024 (Chambre d'agriculture).

Météorologie

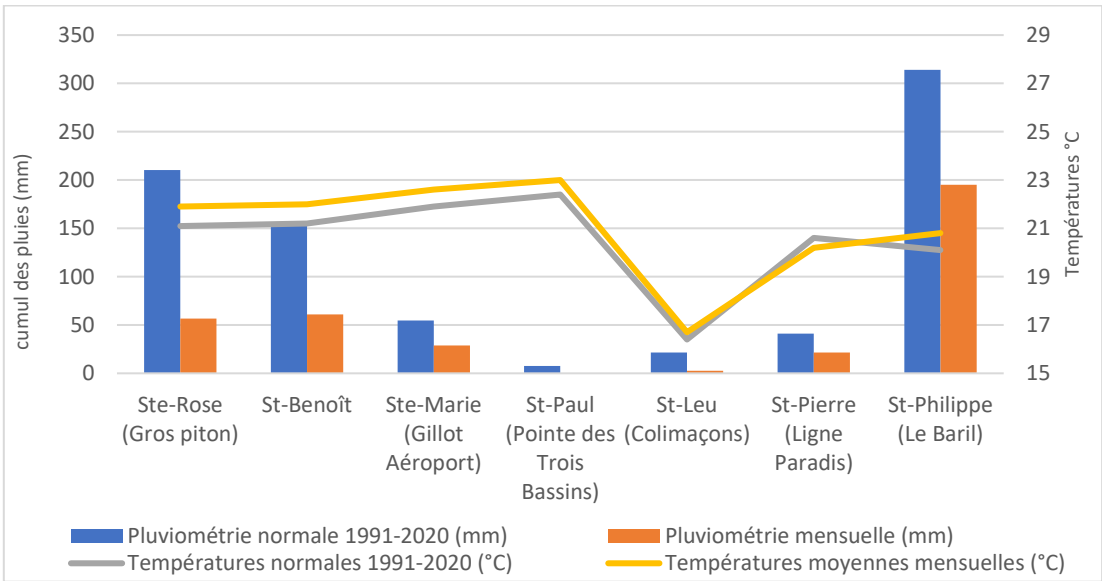
Relevés du mois d'août 2024 comparés aux moyennes normales (1991-2020) du mois d'août
(Données météo France)

	EST		NORD	OUEST		SUD	
Poste	Ste-Rose (Gros piton)	St-Benoît	Ste-Marie (Gillot Aéroport)	Pointe des Trois Bassins	St-Leu (Colimaçons)	St-Pierre (Ligne Paradis)	St-Philippe (Le Baril)
Pluviométrie normale 1991-2020 (mm)	210,4	154,6	54,8	7,7	21,6	41,1	314,1
Pluviométrie mensuelle (mm)	56,8	61	28,7	0,4	2,6	21,6	195,2
Pluviométrie : écart à la normale (%)	- 73 %	- 61 %	- 48 %	- 95 %	- 88 %	- 47 %	- 38 %
Nbre de journées pluvieuses (j)	14	10	3	0	1	4	20
Températures normales 1991- 2020 (°C)	21,1	21,2	21,9	22,4	16,4	20,6	20,1
Températures moyennes mensuelles (°C)	21,9	22	22,6	23	16,7	20,2	20,8
Températures : écart à la normale (°C)	+ 0,8	+ 0,8	+ 0,7	+ 0,6	+ 0,2	- 0,4	+ 0,7

Les températures du mois d'août 2024 ont été plus chaudes que les moyennes normales 1991-2020 dans l'ensemble de l'Île. Cependant, le mois d'août 2024 est plus frais de - 0,71 °C en moyenne qu'août 2023 sur les stations suivies.

La pluviométrie sur l'ensemble de l'Île a été inférieure de 235 mm (- 54 %) par rapport aux moyennes normales 1991-2020. Elles ont été inférieures aux moyennes normales dans l'Ouest (- 90 %), dans l'Est (- 68 %), dans le Nord (- 48 %) et dans le Sud (- 39 %). En moyenne, ce mois d'août 2024 est moins pluvieux qu'août 2023 avec un déficit de 477 mm relevé (- 71 %) sur les stations suivies.

Relevés d'août 2024, comparés aux moyennes normales (1991-2020) du mois d'août.



Phénologie

Suivi du stade végétatif de la canne sur des parcelles au mois d'août 2024.

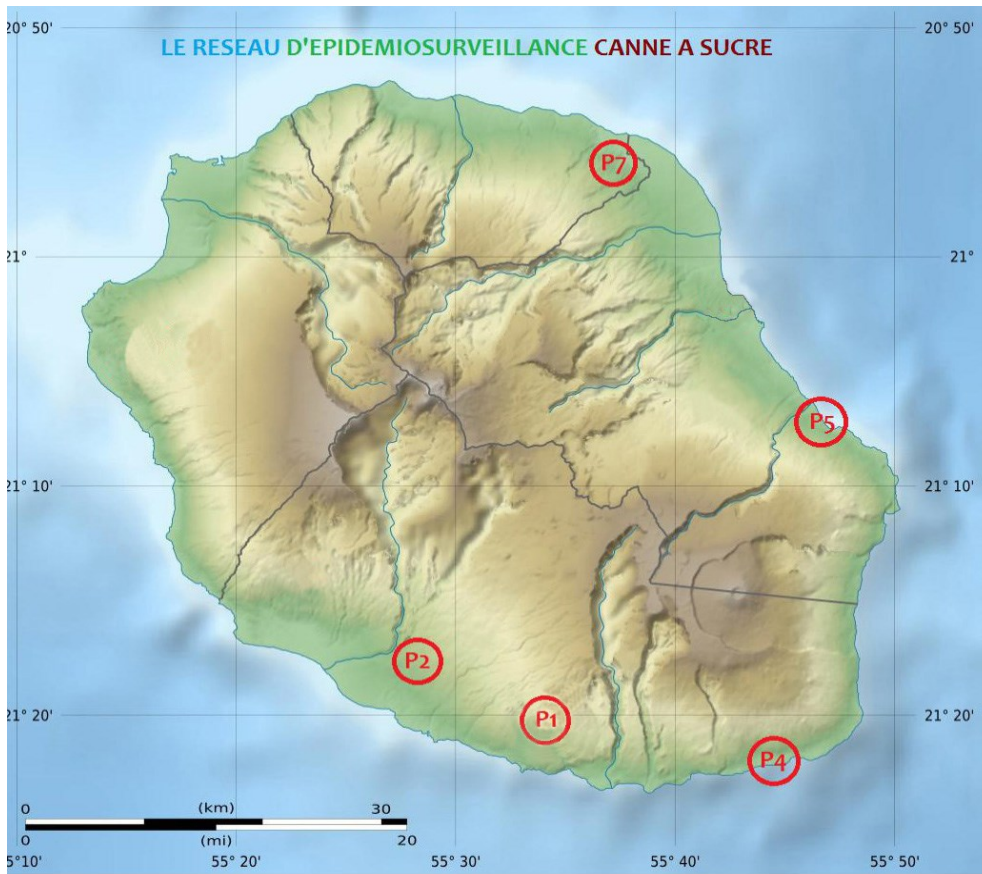
Parcelle	Commune	Lieu-dit	Altitude (m)	Variété	Date de récolte	Stade
P1	Petite-Île	Le Chemin Jessy	450	R585	Mi-août 2024	Récolte
P2	Saint-Pierre	Ravine des Cabris	194	R575	Mi-août 2024	Récolte
P4	Saint-Philippe	Le Baril	49	R570	Début août 2024	Récolte
P5	Sainte-Rose	Bonne Espérance	65	R570	Mi-août 2024	Récolte
P7	Sainte-Suzanne	Bassin Bœuf	550	R585	Fin août 2024	Récolte

État phytosanitaire des cultures

- Canne à sucre

Répartition des parcelles de canne en 2024.

Dans le cadre du réseau d'épidémiosurveillance, des observations sont réalisées tous les mois sur 5 parcelles réparties sur l'ensemble de l'Île. Cette surveillance biologique concerne les bioagresseurs, dont les adventices. Les périodes d'observation sont adaptées en fonction de la région et du type de ravageurs et d'adventices. Celles-ci se font, soit par comptage, soit par notation de présence ou d'absence.



État phytosanitaire des parcelles de canne face aux bioagresseurs au mois d'août 2024.

Bioagresseurs	Situation des parcelles	Seuil de risque	Évaluation des risques
Borer rose (<i>Sesamia calamistis</i>)	P1, P2, P4, P5 et P7 : 0 %	20 % de « cœurs morts »	Risque nul : la période à risque est passée pour les parcelles au stade de croissance.
Borer ponctué (<i>Chilo sacchariphagus</i>)	P1, P2, P4, P5 et P7 : 0 %	> 50 % de tiges attaquées	Risque élevé : attention, le stade phénologique des plants est propice aux attaques de borer ponctué sur les parcelles non récoltées.
Noctuelle défoliatrice (<i>Leucania pseudoloreyi</i>)	P1, P2, P4, P5 et P7 : 0 %	> 50 % de feuilles attaquées	Risque nul : la période à risque est passée pour les parcelles au stade de croissance.
Cochenilles (<i>Saccharicoccus sacchari</i> , <i>Aulacaspis tegalensis</i> , <i>Dysmicoccus boninsis</i>)	P1, P2, P4, P5 et P7 : 0 %	> 50 % des tiges attaquées	Risque moyen : les stades phénologiques de croissance et maturation sont propices à la présence de cochenilles.
Rat (<i>Rattus</i> sp.)	P1, P2, P4, P5 et P7 : aucun dégât	Difficile à déterminer	Risque moyen : les parcelles sont quasiment toutes au stade de maturation et les cannes gorgées de sucre attirent de plus en plus les rats. Notamment des variétés de cannes riches en sucre telles que la R579 de début de campagne. Participez aux campagnes de dératisation.
Thrips (<i>Fulmekiola serrata</i>)	P1, P2, P4, P5 et P7 : 0 %	Difficile à déterminer > 50 % de tiges attaquées	Risque élevé : les thrips prolifèrent dans le cœur des feuilles enroulées. Le déficit pluviométrique favorise leurs impacts en août.

Risque nul : pas de pression des bioagresseurs

Risque moyen : présence de bioagresseurs avec possible impact sur culture

Risque faible : possibilité de présence, mais pas d'impact sur culture

Risque élevé : bioagresseurs présents avec impact certain sur culture

Gestion alternative des bio-agresseurs



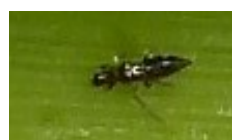
Le borer rose n'est pas encore présent sur les parcelles récoltées du réseau. Le stade à risque est passé sur les parcelles hors réseau.



Les borers ponctués ne sont plus présents sur les parcelles du réseau dû aux récoltes des tiges de canne à sucre. Hors réseau, pour les parcelles atteintes une méthode alternative à base d'*Erianthus* existe contre ce foreur. **Il faut prioriser la récolte sur les parcelles les plus atteintes** (Cf [fiche phytosanitaire](#)). Les parcelles hors réseau de fin de campagne qui sont encore en maturation peuvent être attaquées.



Les cochenilles ne sont plus présentes sur les parcelles du réseau dû aux récoltes des tiges de canne à sucre. Les cochenilles sont localisées au niveau des nœuds. **Il faut retirer les feuilles sèches sur les tiges pour pouvoir les observer et les mettre à la vue des auxiliaires (Micro-guêpes, coccinelles, oiseaux, araignées...).** Plus d'informations sur l'épillage : [ICI](#). En 1 mois, le travail commence déjà à être visible.



Les thrips sont toujours présents sur les parcelles. Ils n'ont pas évolué par rapport au mois dernier mais seule la P7 a augmenté de + 10 %. **Ils peuvent empêcher la feuille de se dérouler correctement si les attaques sont importantes.**



Symbole des méthodes de lutte biologique respectueuse de l'environnement, la santé l'eau et le sol.



Les noctuelles n'attaquent plus les cannes à sucre au stade de croissance et maturité. Les noctuelles peuvent être un danger sur les parcelles récoltées de début de campagne, attention à leurs retours sur les rejets car elles se nourrissent des petites feuilles tendres, provoquant des défoliations importantes et un retard certain sur la croissance. La surveillance fréquente de vos parcelles pour détecter les signes précoces d'infestation, peut contribuer à la prévention des attaques de noctuelles. **Un traitement biologique à base de *Bacillus thuringiensis* est possible** (voir sur <https://ephy.anses.fr/> ou auprès de votre conseiller pour les préconisations d'emploi). B

Cycle de la Noctuelle défoliatrice (*Leucania pseudoloreyi*) en photos



Chenille de *Leucania pseudoloreyi* proche d'un rejet de canne à sucre (L.VANHUFFEL, CA)



Les dégâts causés par la chenille de la *Leucania pseudoloreyi* se font ressentir par un ralentissement de la croissance des jeunes cannes à sucre (R. FONTAINE, FDGDON)



La chenille de la *Leucania pseudoloreyi* créer son cocon à même le sol (E.L. La Palma)



© E. L. La Palma

En sortira un papillon de nuit *Leucania pseudoloreyi* qui va pondre à nouveau (E.L. La Palma)



Les rats seront de plus en plus attirés par les cannes qui sont quasiment toutes au stade de maturation sur toute l'île et se chargent en sucre. Les variétés les plus chargées en sucre tel que la R579 peuvent être les plus ciblées. Attention, **le risque est moyen** pour les parcelles de début de campagne dont les cannes ont versé avec les forts vents de janvier et qui sont alors accessibles aux rats. De plus, les intempéries de début 2024 ont délogé les rats qui sont très actifs et causent de gros dégâts sur toutes les filières.

Attention les rats peuvent véhiculer une grave maladie, **la leptospirose**, qui peut être potentiellement mortelle pour l'homme. Une lutte contre ce nuisible doit être menée pour limiter les dégâts et les risques pour la santé.

En cas d'apparition brutale d'une forte fièvre, maux de tête, courbatures, douleurs articulaires, etc.
 Consultez sans attendre un médecin en précisant votre activité agricole. Une prise de sang est obligatoire pour la
 recherche de la Leptospirose.




ARS La Réunion
 Plateforme de Veille et d'Urgences Sanitaires
 2 bis av. Georges Brassens - CS 61002
 97743 Saint-Denis cedex 09
 0262 93 94 15 - 0262 93 94 56 (fax)





Pour le SAMU (15), composez le 0692 267 653 / 624 / 680 / 694 ou 0692 87 76 01



Exemple d'attaque des rats à la base des cannes à sucre



Les rats mangent les inter nœuds une fois que la canne est couchée

Pression des bioagresseurs sur canne à sucre en 2023/2024

	sept. 2023	oct.	nov.	déc.	janv. 2024	févr.	mars	avril	mai	juin	juillet	août
Borer rose (<i>Sesamia calamistis</i>)												
Borer ponctué (<i>Chilo sacchariphagus</i>)												
Noctuelle (<i>Leucania pseudoloreyi</i>)												
Cochenilles (<i>Aulacaspis</i> , <i>Saccharicoccus</i>)												
Rongeurs (<i>Rattus</i> sp.)												
Thrips (<i>Fulmekiola serrata</i>)												

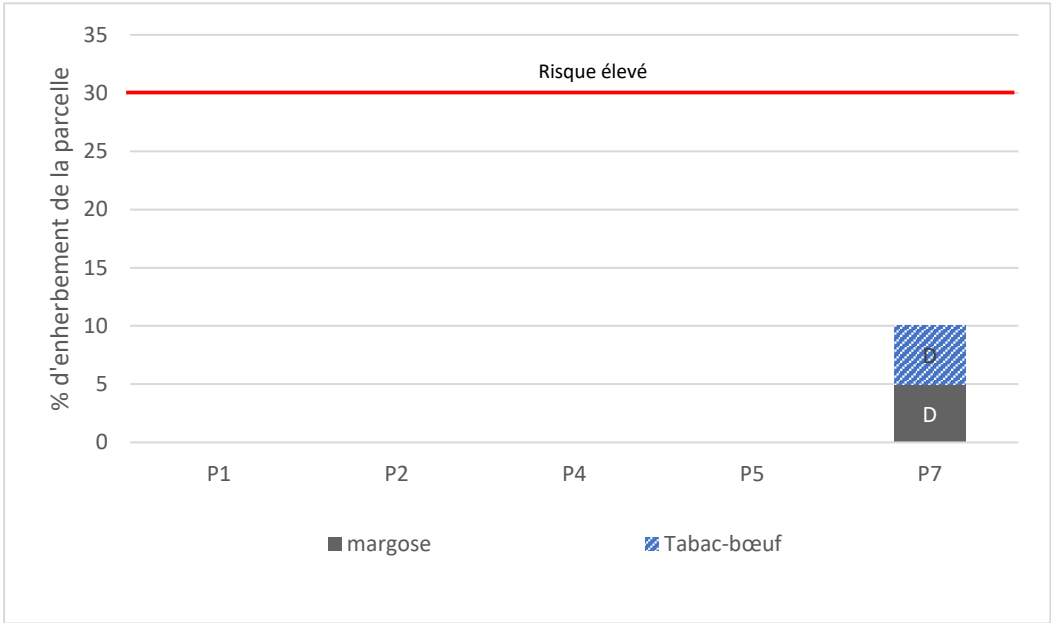
Légende : en blanc : pas d'observation ; en vert : absence ; en jaune : attaque faible ; en orange : attaque moyenne ; en rouge : attaque forte.

Enherbement des parcelles de canne au mois d'août 2024.

	P1	P2	P4	P5	P7
Enherbement (%)	0	0	0	0	10
Mois après coupe	1	1	1	1	12
Dernière intervention	-	-	-	-	Janvier
Type d'intervention	-	-	-	-	Chimique
Seuil d'intervention	30 %				
Évaluation des risques	Nul	Nul	Nul	Nul	Faible

Risque nul : parcelle propre/recouvrement total des cannes **Risque faible** : 0 à 15 %, enherbement à surveiller, risque possible
Risque moyen : 15 à 30 %, intervention à programmer, possibilité d'impact sur la canne
Risque élevé : > à 30 %, intervention à effectuer, impact certain sur la canne

Flore d'adventices présente au mois d'août 2024



Rappel : l'échelle phénologique des adventices utilisées est celle du guide méthodologique de suivi de la flore adventice RMT Florad de 2012. Cinq niveaux de stades phénologiques allant de A (plantule) à E (grenaison).

Pour ce mois d'août, les pressions d'enherbement continuent à rester en dessous du seuil de 30 % et reste identique au mois dernier. Elles n'ont pas progressé sur la P7 grâce au stade phénologique des cannes à sucre à maturité qui bloque la possibilité aux adventices de croître ainsi que les interventions telles que l'épillage ou l'arrachage manuel ont maintenu le taux d'enherbement bas égale à 10 %.

A noter qu'août 2024 a été globalement moins arrosé qu'août 2023 de - 71 % sur l'ensemble de l'île en moyenne.



Les zones avec une épaisseur de 15 cm de paille sont à l'abris de la reprise rapide des adventices



Adventices qui se développent fin août par tache sur les zones non paillées

Les parcelles coupées ou en cours de coupe, comme sur la P1, P2, P4 et P5, ont vu leurs adventices détruites par le piétinement, la coupe, la pose des cannes, le paillage et le trafic (tracteur, remorque, coupeuse).

A surveiller les lianes (telles que la margose), les herbes ligneuses (telles que tabac boeuf ou avocat marron) ou graminées (telles que les fataques) notamment sur les zones avec peu ou pas de paille.

La parcelle P7 présente des adventices arrivées au stade de plante en floraison (D) présentant ainsi une concurrence et une menace plus sérieuse pour la canne à sucre.

Attention, **ne laissez pas les adventices arriver au stade phénologique D (floraison) ou E (grenaison), et agissez le plus tôt possible pour éliminer le stockage éventuel de graines sur la parcelle !**



Stade D de floraison du colle colle, *Sigesbeckia orientalis*



Stade D de floraison du Piquant, *Bidens pilosa*



Attention : sur les parcelles qui dépassent le seuil de 30 % de recouvrement par les adventices, le risque d'impact sur la culture est élevé. Les adventices mal maîtrisées peuvent diminuer le rendement de la canne à sucre **de 9 à 15 tonnes/ha/mois (soit 300 à 500 kg/ha/j de perte par concurrence)**. En cas de forte infestation sur une durée de 3 mois de concurrence, **les pertes de rendement peuvent atteindre 45 t/ha**. Il est nécessaire de maîtriser l'enherbement au plus tôt (source : Guide des bonnes pratiques de désherbage de la canne à sucre, 2016).

Retrouver la fiche gestion des adventices [ICI](#).

Pression des adventices sur canne à sucre en 2023/2024

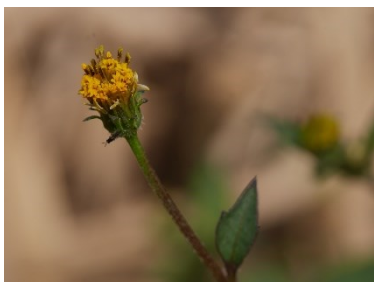
	sept. 2023	oct.	nov.	déc.	janv. 2024	fév.	mars	avril	mai	juin	juillet	août
Adventices (Lianes, fataques, tabac bœuf, etc.)												

Légende : en blanc : pas d'observation ; en vert : absence ; en jaune : attaque faible ; en orange : attaque moyenne ; en rouge : attaque forte.

Portraits de z'herb



Piquant *Bidens pilosa*



Fleur du Piquant, *Bidens pilosa*



Graine du *Bidens pilosa*

Reproduction : *Bidens pilosa* est une espèce annuelle, se reproduisant uniquement par graines. Ces dernières sont disséminées par l'homme et les animaux, l'eau et le vent. Elles s'accrochent aux vêtements ou aux fourrures. C'est de cette manière que la plante est dispersée d'une zone à une autre. Les graines très nombreuses (3000 à 6000 par individu) sont capables de germer immédiatement après la dispersion.

Nuisibilité : L'espèce est bien adaptée à l'ensemble des situations écologiques de La Réunion, y compris en altitude jusqu'à 1000 m. Elle se retrouve, de façon indifférente, sur toutes les zones et dans tous les contextes agro-écologiques de l'île. Elle fait partie des 300 espèces envahissantes majeures de l'Océan indien. Cette mauvaise herbe envahit toutes les cultures, elle croît trois fois plus vite que des plantes similaires. Elle est très fréquente et présente un taux de recouvrement moyen de 15. Cependant, elle ne représente pas une contrainte économique importante dans les parcelles correctement entretenues. Attention elle peut être un hôte de plante parasite tel que la cuscute *Cassytha filiformis* et d'autre maladie. Elle accueille également différents nématodes.

Lutte alternative : *Bidens pilosa* peut être éliminée par sarclage ou arrachage manuel avant floraison. La germination peut être empêchée par la paille de la canne laissée au sol. Il disparaît progressivement sur couverture végétale permanente.



Brède morelle *Solanum americanum*



Plant de la Brède morelle, *Solanum americanum*



Graine du *Solanum americanum*

Reproduction : Originaires du continent américain *Solanum americanum* est une espèce annuelle. Elle se multiplie par graines disséminées par les oiseaux frugivores.

Nuisibilité : L'espèce est très commune à La Réunion, dans tous les endroits frais et ombragés. On la rencontre dans toute la zone moyennement humide du littoral Nord-Est, les régions sèches irriguées, en altitude moyenne jusqu'à 1000 m. *Solanum americanum* est une mauvaise herbe nuisible par la rapidité de son développement et par sa nitrophilie (développement sur les terrains riches en azote). Elle est fréquente dans les champs de jeune canne à sucre. Elle est une plante hôte pour les nématodes à galles et elle est un hôte de la mouche des Solanacées (*Neoceratitis cyanescens*).

Lutte alternative : *Bidens pilosa* peut être éliminée par sarclage ou arrachage manuel avant floraison.

Réseau DEPHY ferme

réseauferme

Rappels sur les différentes méthodes alternatives qui marchent et qui ont fait leurs preuves chez les agriculteurs du réseau DEPHY Ferme canne à sucre. Elles sont mises en place depuis 2011 à La Réunion pour baisser les produits phytosanitaires. Pour ce mois d'août, il est opportun comme le mois dernier de réaliser les méthodes ci-après **sur les parcelles non récoltées** :



Epaillage des feuilles de canne

Epaillage

Cette méthode consiste à arracher les feuilles sèches adhérentes aux tiges des cannes à sucre 3 à 4 mois avant la récolte.

Avantage : le paillage laissé au sol limite le développement des adventices ; diminue l'érosion et constitue un mulch fertilisant ; révèle les ravageurs pour les auxiliaires ; l'eau atteint plus facilement les racines ; effet positif sur la richesse de la canne à la récolte.

Contraintes : un coût supplémentaire en temps et en main d'œuvre sera nécessaire et certaines lianes peuvent repartir avec la lumière. Fatigue physique.



Arrachage manuel ciblé à prévoir dans les parcelles

Arrache manuel ou Sarclage

Cette méthode consiste à arracher manuellement les adventices qui pose le plus problème dans les rangs et inter-rangs de canne. En avril, elle se fait souvent en complément de l'épaillage, sinon c'est une méthode à part entière.

Avantage : l'arrachage manuel détruit les adventices en mettant les racines à nues. Cette méthode ne nécessite pas de travail mécanique lourd du sol. Les herbes peuvent être toutes ciblées et sélectionnées par potentiel de nuisibilité (sélection des lianes, des grandes graminées et des plantes ligneuses difficiles).

Contraintes : un coût supplémentaire en temps et en main d'œuvre sera nécessaire. Fatigue physique.



Fauche mécanique avec du petit matériel

Fauche mécanique (petit matériel)

Cette méthode consiste à passer dans les inter-rangs et de faucher mécaniquement les adventices avec du petit matériel telles que tondeuses, débroussailluses ou tondobroyeur sur motoculteur.

Avantage : peut être passé tardivement quand la canne à sucre a déjà fermé (stade de croissance et maturité). Cette méthode ne nécessite pas de travail mécanique lourd du sol. Rapidité par rapport à de l'arrachage manuel et moins de fatigue physique. Peut être pratiqué en présence de paille au sol.

Contraintes : les adventices sur le rang ne sont pas éliminées, seuls les adventices de l'inter-rang sont fauchés. La fauche des graminées ne les détruit pas (système racinaire non détruit). Un coût supplémentaire en temps, en main d'œuvre et en gasoil sera nécessaire. Ne peut pas être pratiquée si la canne à sucre a versé. Ne peut pas être pratiquée s'il y a présence de pierres.



Et sur les parcelles récoltées d'autres méthodes alternatives qui marchent :



Paillage à l'aide des feuilles de canne

Le paillage

Cette méthode consiste à laisser les feuilles sèches au sol pendant la coupe (tronçonné, mécanique « péi » ou manuelle. Les adventices seront ralenties plus l'épaisseur du paillis est grande. Laisser un paillage homogène sur l'ensemble de la zone paillée.

Avantage : le paillage laissé au sol limite le développement des adventices ; la mise en œuvre est simple ; diminue l'érosion et constitue un mulch fertilisant ; protection hydrique et régulation de la température du sol.

Contraintes : un coût supplémentaire en temps et en main d'œuvre sera nécessaire. Certaines adventices tel que lianes, herbe ligneuse ou graminée peuvent repartir avec la lumière. Peut diminuer l'efficacité des produits de pré-levée.



Désherbage mécanique pulvérisateur au disque lourd sur 2 inter-rangs

Le désherbage mécanique

Cette méthode consiste à passer avec un tracteur attelé d'un disque lourd dans les inter-rangs de canne à sucre. Les adventices sont sarclées sur 2 inter-rangs et laissées en surface pour sécher.

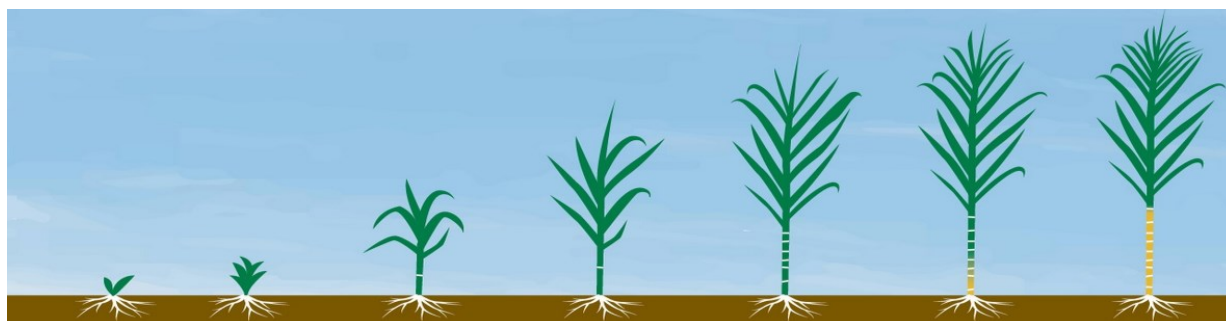
Avantage : le travail mécanique va aider à réduire l'utilisation des désherbant ; pas de soucis de lessivage des produits après une pluie ; travail rapide et sans effort. Peut être réalisé en présence de paille.

Contraintes : efficacité aux premiers stades de développement des adventices. Investissement en matériel nécessaire + charge en carburant et entretiens. Risque d'érosion possible sur les zones de passages. Ne désherbe que les inter-rang et non le rang. Nécessite un terrain sans ou avec peu de pierres.



FOCUS

Bilan des principaux ravageurs du mois d'août pour la canne à sucre en croissance :



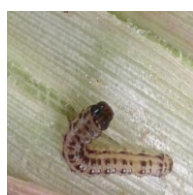
(Image Brandtbrasil.com)

Levée		Tallage		Croissance					Maturation		
1	2	3	4	5	6	7	8	9	10	11	12
P1, P2, P4, P5											P7

(Tableau présentant le stade phénologique des parcelles en nombre de mois après récolte)

Au 12ème mois après la récolte, les cochenilles, les borers ponctués. Les thrips sont encore présents et les rats peuvent être présents quand la canne rentre en maturité. Les noctuelles, les pucerons et les borers rose ne trouvent plus d'intérêt et d'appétence dans les tiges et feuilles moins tendres.

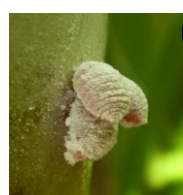
Apparition sur les cannes à sucre au stade croissance (4 à 12 mois après récolte)



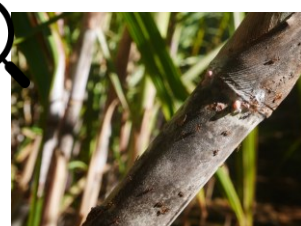
Borer ponctué, *Chilo sacchariphagus*



Symptômes du borer ponctué, *Chilo sacchariphagus*



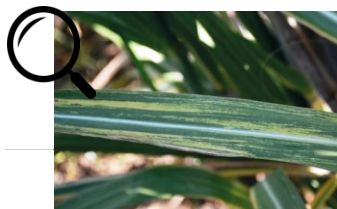
Cochenille farineuse, *Saccharicoccus sacchari*



Symptômes de la cochenille farineuse, *Saccharicoccus sacchari*



Thrips, *Fulmekiola serrata*



Symptômes du thrips, *Fulmekiola serrata* (FDGDON)



Rat, *Rattus rattus*



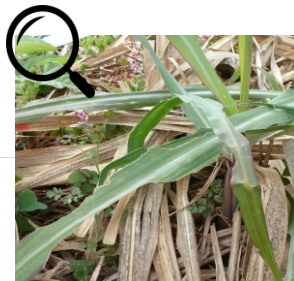
Dégâts du rat, cannes rongées

Du 1^{er} mois au 4ème mois après la récolte peuvent apparaître : les chenilles défoliatrices, les borers roses ou les pucerons jaunes ; **Rester vigilant !**

Apparition sur les cannes à sucre au stade croissance (1 à 4 mois après récolte)



La chenille défoliatrice, *Leucania pseudoloreyi*



Symptômes de la chenille, *Leucania pseudoloreyi*



Le puceron jaune, *Sipha flava*



Symptômes du puceron jaune, *Sipha flava*



Le borer rose, *Sesamia calamistis*



Symptômes du borer rose, *Sesamia calamistis*



Prévision : vigilance sur les cannes à sucre de début de campagne avec le retour des pucerons jaunes, thrips, foreurs de souches et des adventices pendant la levée de la canne.

ACTUALITÉS : BILAN CAMPAGNE DE 2024

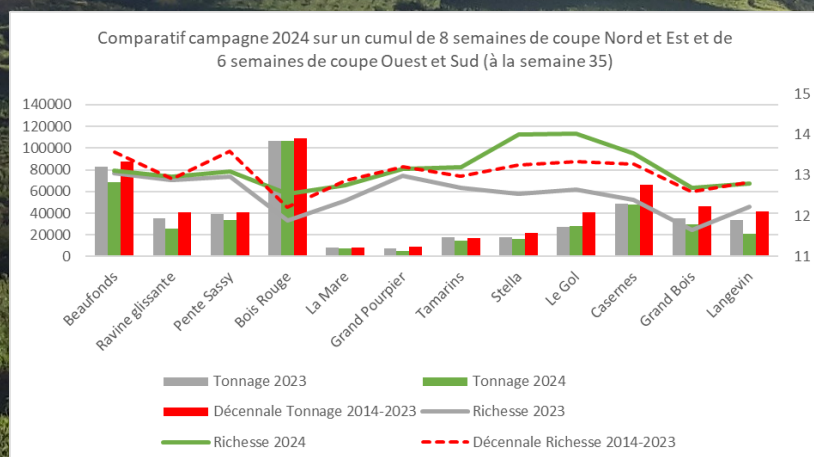
Comparaison à la 8ème semaine de coupe dans le Nord/Est et 6ème semaine de coupe dans le Sud/Ouest pour les campagnes de 2023 et 2024.



BILAN DES CUMULS A LA SEMAINE 35 de 2024

Photo Dohoa sur le site Les Echos

BASSIN	2023		2024		décennale 2014-2023	
	Tonnage	Richesse	Tonnage	Richesse	Tonnage	Richesse
Beaufonds	156984	12,99	127906	13,08	169296	13,42
Bois Rouge	114970	11,93	113997	12,56	117312	12,26
Savanna	42525	12,82	36028	13,54	48452	13,14
Le Gol	76195	12,69	75219	13,72	106832	13,3
Grands Bois	68996	12,23	50468	12,72	87734	12,7
TOTAL ILE	459670	12,54	403618	13,05	529626	13
SECTEUR	2023		2024		décennale 2014-2023	
	Tonnage	Richesse	Tonnage	Richesse	Tonnage	Richesse
Secteur Bois Rouge	279151	12,55	247138	12,84	295949	12,95
Secteur Gol	180519	12,53	156480	13,38	233677	13,05
	459670		403618		529626	



1. Le bilan sur les 8 semaines de coupe (N/E) et 6 semaines de coupe (O/S) de 2024 en comparaison avec 2023 sur le même nombre de semaine de coupe :

DIFFERENCE par rapport à 2023

% DIFFERENCE

Tonnage Richesse

		Tonnage	Richesse	Tonnage	Richesse
EST	Beaufonds	-29078	0,09	-18,5	0,7
NORD	Bois Rouge	-973	0,63	-0,8	5,3
OUEST	Savanna	-6497	0,72	-15,3	5,6
SUD/OUEST	Le Gol	-976	1,03	-1,3	8,1
SUD	Grands Bois	-18528	0,49	-26,9	4,0
NORD/EST	Secteur Bois Rouge	-32013	0,29	-11,5	2,3
SUD/OUEST	Secteur Gol	-24039	0,85	-13,3	6,8
	TOTAL ILE	-56052	0,51	-12,2	4,1



Le tableau montre **des cumuls de tonnages de la campagne 2024 qui sont globalement inférieures de - 12,2 % sur l'ensemble de l'Île par rapport à 2023** (- 11,5 % sur le secteur de Bois Rouge et - 13,3 % sur le secteur du Gol). **La richesse cumulée est quant à elle globalement supérieure à 2023 de 0,51 points en plus sur toute l'Île (soit + 4,1 %).**

2. Le bilan sur les 8 semaines de coupe (N/E) et 6 semaines de coupe (O/S) de la campagne 2024 en comparaison avec les décennales (2014-2023) en semaine 35 :

DIFFERENCE par rapport aux décennales

% DIFFERENCE

		Tonnage	Richesse	<u>Tonnage</u>	<u>Richesse</u>
EST	Beaufonds	-41390	-0,34	-24,4	-2,5
NORD	Bois Rouge	-3315	0,3	-2,8	2,4
OUEST	Savanna	-12424	0,4	-25,6	3,0
SUD/OUEST	Le Gol	-31613	0,42	-29,6	3,2
SUD	Grands Bois	-37266	0,02	-42,5	0,2
NORD/EST	Secteur Bois Rouge	-48811	-0,11	-16,5	-0,8
SUD/OUEST	Secteur Gol	-77197	0,33	-33,0	2,5
	TOTAL ILE	-126008	0,05	-23,8	0,4



Les résultats indiquent que le début de la campagne 2024 est très médiocre par rapport aux moyennes des cumuls de tonnages des décennales. En effet pour cette fin de mois d'août, **les cumuls de tonnages de la campagne 2024 sont globalement inférieures de - 23,8 % sur l'ensemble de l'Île par rapport aux décennales** (- 16,5 % sur le secteur de Bois rouge et - 33 % sur le secteur du Gol). Mais on note que **la richesse cumulée de 2024 est globalement supérieure aux décennales de + 0,05 points sur toute l'Île (soit + 0,4 %).**





ACTUALITÉ Chambre d'agriculture : préparation à la campagne canne de 2024

La campagne de canne à sucre 2024 a débuté le 11 juillet dans l'Est (usine de Bois Rouge) et le 22 juillet dans le Sud (usine du Gol). Des conseils de base pour des bonnes pratiques agricoles de récolte et de transport sont à prévoir pour bien commencer et diminuer les risques sur la voirie publique :

- **Si le souhait est de mécaniser sa récolte, il faut prendre les conseils d'un technicien** canne à sucre qui pourra réaliser une étude technico-économique qui mettra en évidence l'impact de l'investissement sur les finances de l'exploitation.
- **Je prépare mon chantier de coupe** en dégagant les abords, les accès à la parcelle pour faciliter les manœuvres des machines, tracteurs et attelages. J'entretiens ma voirie d'exploitation en prévision du passage des tracteurs et remorques.
- **Je suis présent sur le chantier** et je définis clairement les surfaces à couper par jour ou par semaine. Si j'ai récolté mécaniquement, en fin de chantier il est opportun de faire une évaluation avec le (ou les) chauffeur(s) d'engin(s) ou le (ou les) prestataire(s) de services.
- **Je prévois de récolter en priorité les parcelles les plus touchées par les ravageurs.** Les parcelles les plus attaquées par les borers de tiges, cochenilles et/ou rats sont à récolter en priorité dans le calendrier de coupe.
- **Je respecte un plan d'entretien pour chacune de mes machines** à savoir le suivi des pneumatiques, circuit de lubrification, couteaux pour les coupeuses « péi » afin de garantir leur performance et éviter les pannes.
- **Avec la coupeuse « péi » ou en récolte manuelle, je mets les cannes en tas réguliers** pour éviter de charger du « non canne » qui fait baisser sa richesse et augmenter la rapidité de chargement.
- **Je limite au plus possible les délais entre coupe et transport** pour valoriser au maximum ma production.
- **Je contrôle l'état de mon matériel roulant et je respecte les règles de sécurité routière** quand je vais livrer mes cannes : signalisation du matériel roulant, poids roulant autorisé, vitesse sur route. Obligation également d'immatriculer les remorques, semi-remorques, machines et instruments agricoles remorqués dépassant un poids total autorisé en charge (PTAC) de 1,5 tonnes.
- **Je dois disposer d'un certificat d'homologation routière** délivré par la Direction de l'Environnement, de l'Aménagement et du Logement (DEAL). Plus d'informations au 02 62 40 26 26.



Mettre les cannes en tas régulier



Bien préparer la coupe avec ses machines roulantes et contacter un technicien canne à sucre pour plus de renseignements



Contrôler l'état de son matériel roulant, respecter les règles de sécurité routière et avoir son certificat d'homologation routière.

Contact animateur du réseau d'épidémiosurveillance canne à sucre :
Joseph ANTOIR, Chambre d'agriculture de La Réunion
Tél : 0262 37 48 22 / 0692 70 04 98 ; e-mail : joseph.antoir@reunion.chambagri.fr
FDGDON Réunion
Romuald FONTAINE, Tél : 0692 28 86 02 ; e-mail : romuald.fontaine@fdgdon974.fr

Bulletin consultable sur www.bsv-reunion.fr

Action du plan Ecophyto piloté par les ministères en charge de l'agriculture, de l'écologie, de la santé et de la recherche, avec l'appui financier de l'Office français de la Biodiversité.