

Financé dans le cadre
de la stratégie **écophyto**



La stratégie
écophyto 2030
Réduire et améliorer
l'utilisation des phytos



Île de La Réunion **BSV Fruits** Mars à avril 2026



Directeur de publication : Thierry HOARAU, Président de la Fédération Départementale des Groupements de Défense contre les Organismes Nuisibles de La Réunion
23, rue Jules Thirel – cour de l'Usine Savanna – 97460 St-Paul - Tél : 0262 45 20 00

Animateur inter-filière : Romuald FONTAINE

Comité de rédaction : Direction de l'Alimentation de l'Agriculture et de la Forêt et Fédération Départementale des Groupements de Défense contre les Organismes Nuisibles de La Réunion.

Membres associés au réseau d'épidémiosurveillance Cultures fruitières :

FDGDON, Chambre d'agriculture, CIRAD, SCA Fruits de La Réunion, Association des Vergers de l'Ouest, TERRA COOP – OP Vivéa, ANAFRUIT, ARMEFLHOR, SCA Coop Ananas, SICA TR, GAB-Réunion, ANSES, EPLEFPA St Paul.

Crédits photos (sauf mention contraire) : Romuald FONTAINE, FDGDON.

A retenir :

Météorologie : Au niveau des moyennes globales, les températures sont toujours au-dessus des normales et les pluies sont largement déficitaires. La tendance pour les prochains mois prévoit des pluies normales sur la côte Est et en excès sur la côte Ouest.

Agrumes : Augmentation des attaques de phytopte et tarsonème. Dégâts de rats et arrivée des pucerons sur les repousses. **A surveiller.**

Ananas : Toujours des cochenilles et des symptômes du Wilt sur les parcelles suivies.

Banane : Maintien de la pression des champignons aériens mais baisse du Freckle. Un cas de fusariose dans l'Ouest. **A surveiller.**

Mangue : Maintien des attaques de longicorne dans l'Ouest. Pression élevée des cochenilles dans le Sud. Développement de l'oïdium sur les floraisons précoces. **A surveiller.**

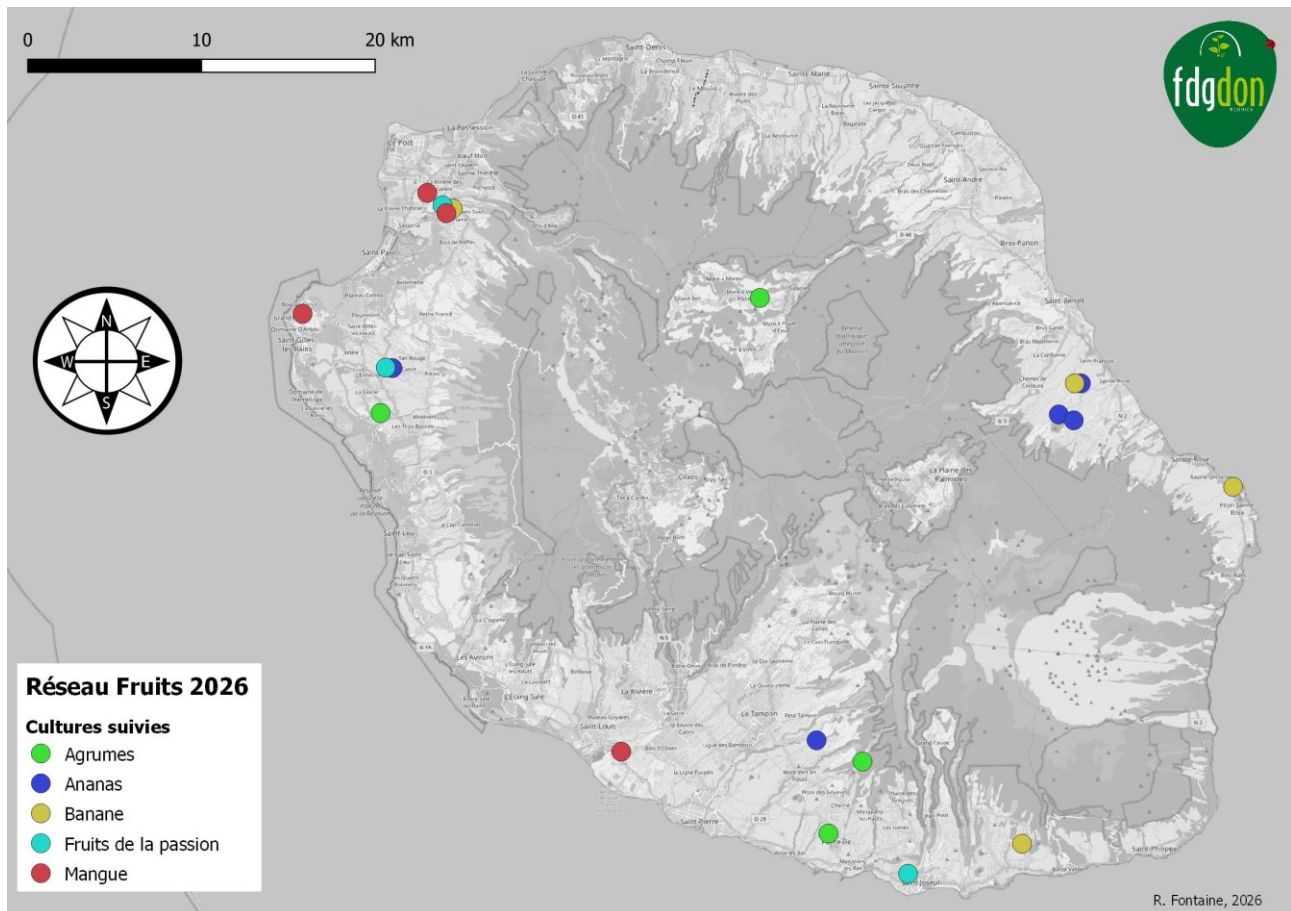
Fruit de la passion : Diminution des taches brunes sur fruits et maintien d'une pression élevée des viroses.

Focus : Notes biodiversité ; Liste des produits de biocontrôle ; Campagne de vaccination gratuite contre la leptospirose.

Répartition des parcelles suivies (mars à avril 2026)






Dans le cadre du réseau d'épidémiosurveillance, des observations sont réalisées chaque mois sur un ensemble de parcelles réparties sur l'ensemble de l'île. Cette surveillance biologique porte sur les bioagresseurs les plus impactants pour chaque culture. Les périodes d'observation sont adaptées selon la région et le type de ravageurs ou de maladies. Les relevés s'effectuent soit par comptage, soit par notation de présence ou d'absence.

Pour les mois de mars à avril, 19 parcelles ont été suivies sur 9 communes. Elles sont réparties comme suit :



Stades phénologiques des parcelles

Suivi du stade végétatif des parcelles pour la période de mars à avril

Parcelles	Lieu-dit	Altitude (m)	Espèce	Variétés	Stade
 P1	St-Paul	507	Agrumes	Clémentine, citrons, etc.	Grossissement des fruits et Récolte
P4	Petite-Ile	351	Agrumes	Tangor, Mandarine, etc.	Grossissement des fruits et Récolte
P5	Salazie	712	Agrumes	Mandarine	Grossissement des fruits et Récolte
P25	Montvert	1083	Agrumes	Tangor, Mandarine, etc.	Croissance et Grossissement des fruits
P6	Cambourg, St Benoît	147	Ananas	Victoria	Floraison
P8	Petit Tampon	736	Ananas	Victoria	Repos végétatif
P22	Cambourg, St Benoît	150	Ananas	Victoria	Repos végétatif
P29	Cambourg, St Benoît	325	Ananas	Victoria	Croissance végétative
P11	Les Lianes, St Joseph	436	Bananier	Cavendish	Grossissement des fruits et Récolte
P12	Ste Rose, Pointe Corail	50	Bananier	Cavendish	Grossissement des fruits et Récolte
P26	Cambourg, St Benoît	147	Bananier	Cavendish	Grossissement des fruits et Récolte
 P27	St Paul, Sans souci	163	Bananier	Cavendish	Grossissement des fruits et Récolte
 P13	St Paul	111	Manguier	José, Cogshall, Nam Doc Mai	Repos végétatif
P14	St Paul, Sans souci	175	Manguier	José, Cogshall, Auguste, Nam Doc Mai	Fin de récolte
P17	Pierrefonds	74	Manguier	José	Croissance végétative
P28	St Paul	45	Manguier	José, Cogshall, Nam Doc Mai	Tous les stades
 P20	St Paul, Sans souci	163	Fruits de la passion	Jaune	Croissance
 P21	St Joseph	80	Fruits de la passion	Galea	Récolte
P24	St Paul	592	Fruits de la passion	Galea	Grossissement des fruits et Récolte

Météorologie (Source Météo-France)

Relevés des mois de mars à avril 2026 comparés aux moyennes normales (1991-2020) de la même période (Données Météo-France)

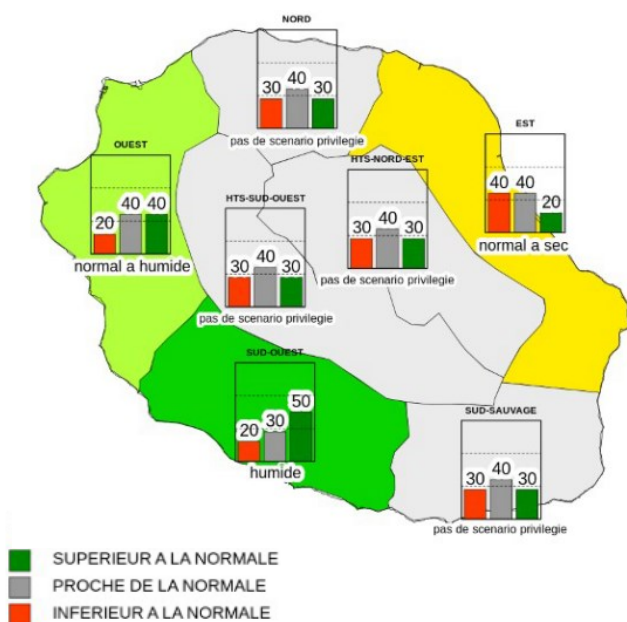
	Ste-Rose (Gros piton)	St-Benoît	Ste-Marie (Gillot Aéroport)	Pointe des Trois Bassins	St-Leu (Colimaçons)	St-Pierre Pierrefonds	St-Philippe (Le Baril)
Pluviométrie normale 1991-2020 (mm)	960,3	884,6	397,9	130	250,7	168,8	1043
Pluviométrie bimestrielle (mm)	611,6	363,6	190,1	21,6	260,9	101	507,2
Pluviométrie : écart à la normale (%)	-36,3%	-58,9%	-52,2%	-83,4%	4,1%	-40,2%	-51,4%
Nbre de journées pluvieuses (j)	46	36	33	10	34	12	44
Températures normales 1991-2020 (°C)	25,50	25,65	26,20	27,15	21,25	26,45	25,15
Températures moyennes bimestrielle (°C)	27,20	26,15	27,30	28,35	21,65	27,55	26,00
Températures : écart à la normale (°C)	1,70	0,50	1,10	1,20	0,40	1,10	0,85

Les températures du bimestre sont au-dessus des normales de saison avec en moyenne + 0,98 °C.

La pluviométrie a été globalement déficitaire sur l'ensemble de l'île avec une baisse de 45,5 % sur la période de mars à avril.

Prévisions pour la période Mai Juin (MJ) - (Source Météo-France)

Au cours des prochains mois (Mai-Juin), le régime pluviométrique prévu est très incertain sur un axe Nord-Sud incluant les Hauts de l'île. L'Est devrait connaître une situation normale à déficitaire tandis que dans l'Ouest et le Sud-Ouest, ce sont des conditions plus excédentaires qui devraient prévaloir. Le régime d'alizés devrait tarder à se mettre en place. Les températures moyennes sont toujours prévues au-dessus des normales de saison sans atteindre des niveaux exceptionnels. La carte des prévisions saisonnières de pluie pour la période MJ est présentée ci-après :



Rappel des statistiques climatologiques pour la saison **MJ** associées aux situations prévues en comparaison avec les valeurs normales (entre parenthèses).

- Le régime de précipitations prévu est habituellement associé aux caractéristiques suivantes :

Cumul trimestriel (mm) :

Est: 418 (Norm: 618)

Hauts-Nord-Est: 592 (Norm: 910) **1539**

Sud-ouest: 312 (Norm: 186)

Nb jours de pluie > 10mm :

Est: 13 (Norm: 19)

Hauts-Nord-Est: 17 (Norm: 21) **27**

Sud-ouest: 8 (Norm: 6)

Durée de la plus longue période sèche (Nb jours) :

Est: 9 (Norm: 9)

Hauts-Nord-Est: 8 (Norm: 7) **7**

Sud-ouest: 16 (Norm: 17)

- Des moyennes de températures supérieures aux normales sont caractérisées (en moyenne) par les valeurs suivantes :

Température maximale à Gillot (°C) : **28,2** (Norm : 27,7)

Nb jours où la température max >31°C : **3** (Norm : 1)

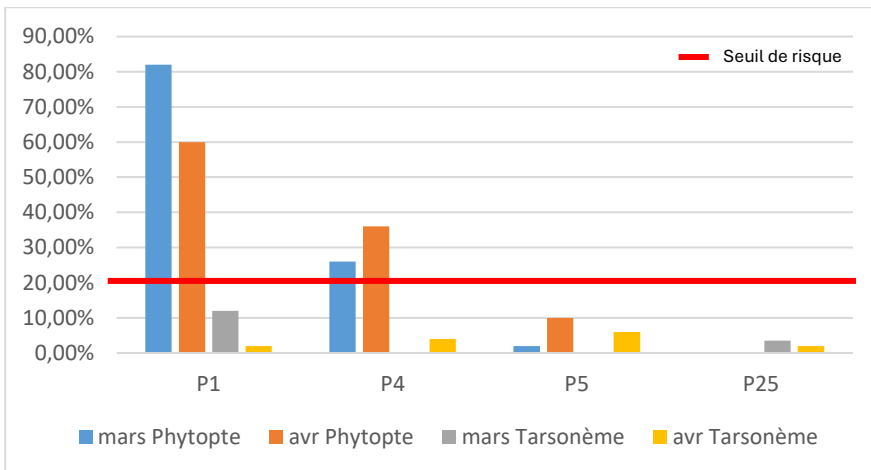
État phytosanitaire des cultures

• Agrumes

Chaque mois, huit bioagresseurs sont suivis sur les parcelles du réseau à partir de cinq points d'arrêt aléatoires par parcelle.

Pour la période de mars à avril (M-A), les principales problématiques rencontrées sur les parcelles sont **les phytophtes, tarsonèmes et la tache grasseuse**. En moindre proportion, on observe des **présences d'acariens sur feuilles, de cochenilles, de mouches des fruits et de thrips**.

- **Phytophtes et tarsonèmes** (*Phyllocoptruta oleivora* et *Polyphagotarsonemu latus*) :



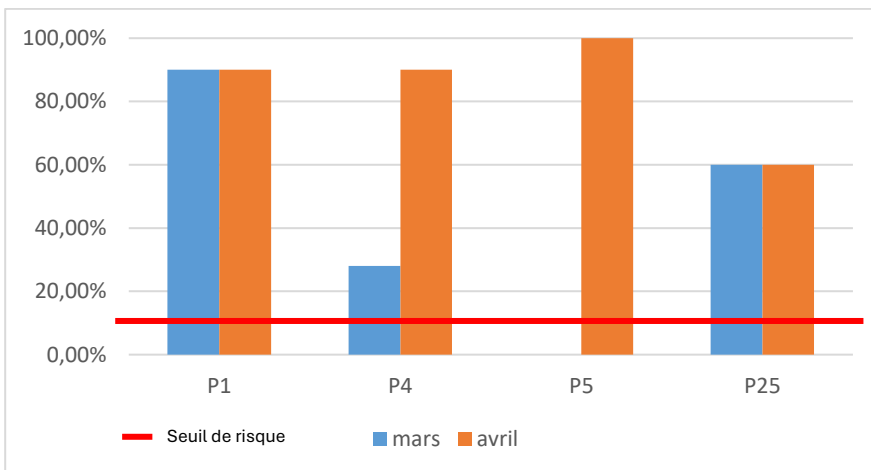
Risque élevé



Evaluation des risques : On les retrouve sur toutes les parcelles suivies avec le seuil de risque dépassé pour les phytophtes sur la P1 et P4. L'impact de ces ravageurs est préjudiciable surtout au stade **grossissement des fruits** et s'ils sont de **taille inférieure à 40 mm**. Toutes les parcelles suivies ont encore des fruits au stade phénologique sensible. Le **risque est donc élevé** pour les prochains mois.

Méthode de lutttes alternatives : Le maintien d'un couvert végétal sous frondaison permet d'abriter la faune auxiliaire qui se nourrit de tarsonèmes ou d'autres acariens phytophages (acariens prédateurs, coccinelles, staphylins, etc.). Plus d'informations [ICI](#). En cas de fortes infestations, vous pouvez utiliser des produits de biocontrôle, voir l'usage **Agrumes*Trt Part.Aer.*Acariens et phytophtes** sur [ephy](#).

- **Tache grasseuse** (*Zasmidium citri*) :




Risque élevé



Evaluation des risques : On retrouve la maladie sur toutes parcelles du réseau et toutes avec un seuil de risque dépassé. Le **risque est élevé** surtout pour les parcelles en zone humide qui offrent des conditions favorables au développement de la maladie notamment en conditions estivales.

Méthodes de lutttes alternatives : Comme la maladie se développe en conditions humides, il faut éviter les excès d'irrigation et procéder à une taille d'aération afin de favoriser l'assèchement des feuilles et des fruits rapidement dans la journée.

• **Autres problématiques relevées sur agrumes pour la période M-A :**

Bioagresseurs	Evaluation des risques	Moyens de gestion alternatif 
Tétranyque, Cochenilles des Seychelles et Pou rouge	Risque faible	Maintenir un couvert végétal pour favoriser la lutte biologique. Plus d'informations ICI .
Mouches des fruits¹ Thrips²	Risque moyen	1) Surveiller les premières piqûres et déployer la stratégie complète de lutte sans tarder. Plus d'informations ICI . 2) Maintenir un couvert végétal pour favoriser la lutte biologique. Plus d'informations ICI .

Risque nul : pas de pression des bioagresseurs

Risque moyen : présence de bioagresseurs avec possible impact sur culture

Risque faible : possibilité de présence, mais pas d'impact sur culture

Risque élevé : bioagresseurs présents avec impact certain sur culture

Pression des bioagresseurs sur agrumes en 2025/2026

	Seuil de risque	mai	juin	juil.	août	sept.	oct.	nov.	déc.	janv. 2026	fév.	mars	avril
Phytopte	> 20 %	rouge	rouge	jaune	jaune	jaune	jaune	vert	jaune	jaune	orange	rouge	rouge
Tarsonème	> 20 %	jaune	jaune	jaune	jaune	jaune	orange	orange	orange	jaune	jaune	jaune	jaune
Tétranyque	> 20 %	orange	jaune	orange	jaune	jaune	jaune	jaune	jaune	jaune	orange	orange	orange
Cochenille des Seychelles	> 30 %	jaune	jaune	jaune	jaune	jaune	jaune	jaune	jaune	jaune	jaune	jaune	jaune
Pou rouge de Californie	> 30 %	jaune	vert	vert	vert	vert	vert	jaune	jaune	vert	vert	jaune	vert
Mouches des fruits	> 20 %	jaune	jaune	jaune	jaune	jaune	jaune	jaune	jaune	jaune	jaune	jaune	jaune
Thrips	> 5 %	rouge	rouge	rouge	orange	jaune	orange	orange	rouge	rouge	rouge	rouge	vert
Tache graisseuse	> 10 %	rouge	rouge	rouge	rouge	rouge	rouge	orange	rouge	rouge	rouge	rouge	rouge

Légende : en blanc : pas d'observation ; en vert : absence ; en jaune : attaque faible ; en orange : attaque moyenne ; en rouge : attaque forte.

• **Observations ponctuelles :**



Cratopus (*Cratopus* sp.)
sur tangor attaquant les repousses

 **Méthodes alternatives :**

Maintenir un couvert végétal pour favoriser la lutte biologique (Coccinelles, acariens prédateurs, etc.). Plus d'informations [ICI](#). Des répulsifs à base d'ail peuvent être utilisés. En cas de fortes infestations, réaliser une intervention avec de produits de biocontrôle voir sur [ephy](#).



Dégâts de **rongeurs** sur citron, pomelo, etc.

B Méthodes alternatives :

Dès les premiers dégâts constatés et sans tarder, mettez en place différents moyens de lutte adaptés à votre exploitation (piégeage, etc.). Renseignez-vous auprès de votre technicien. Si présence de fruits au sol, il faut les ramasser régulièrement pour éviter d'attirer les rongeurs. L'élimination des ressources est primordiale dans la lutte contre les rongeurs.

Les rats sont **vecteurs de diverses maladies**, lors des opérations d'entretien etc., **équipez-vous avec des EPI intacts** (gants, bottes, etc.).



Colonies de **pucerons *Toxoptera* sp.** sur repousses

B Méthodes alternatives :

Maintenir un couvert végétal pour favoriser la lutte biologique (coccinelles, chrysopes, parasitoïdes, etc.). Plus d'informations [ICI](#). En cas de fortes infestations, réaliser une intervention avec des produits de biocontrôle, voir sur [ephy](#).

Attention les pucerons transmettent le virus de la tristezza. Plus d'informations [ICI](#).

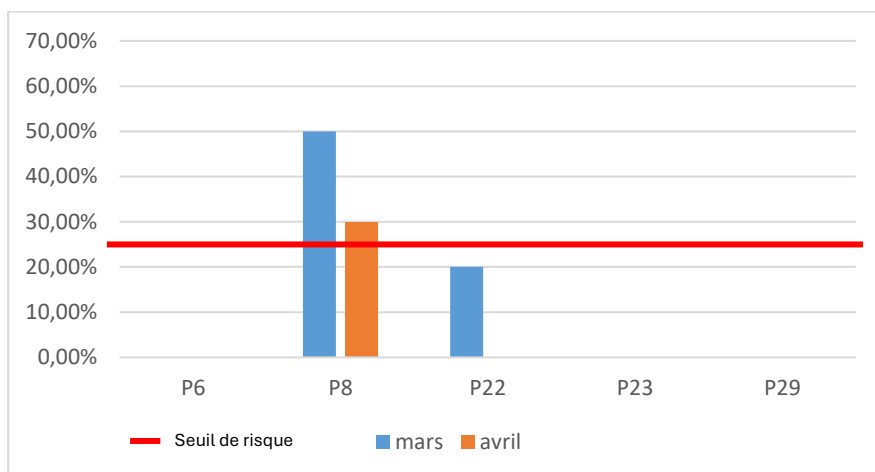


- **Ananas**

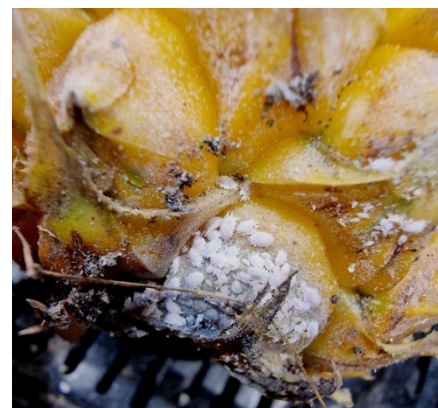
Nous suivons chaque mois sur les parcelles du réseau 4 bioagresseurs à partir de 5 points d'arrêt aléatoires dans chaque parcelle.

Pour la période de mars à avril (M-A), les principales problématiques rencontrées sur les parcelles sont **les cochenilles et les symptômes du virus du Wilt**.

- **Cochenilles** (*Dysmicoccus brevipes*) :



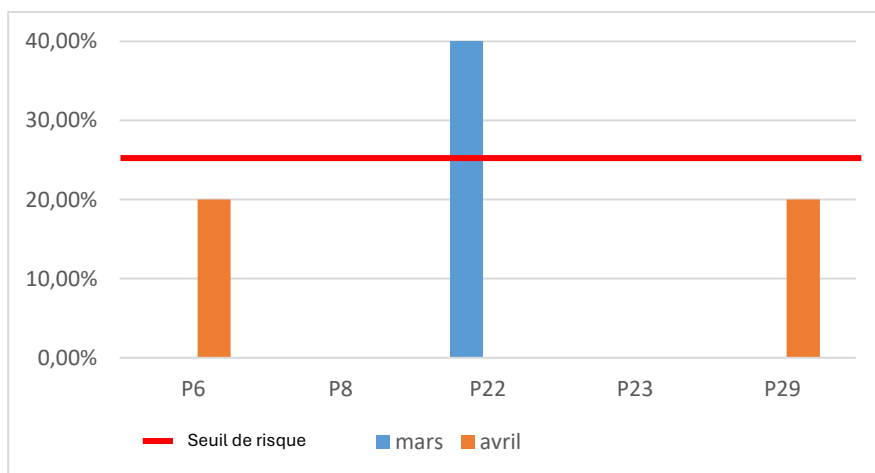
Risque moyen



Evaluation des risques : Présence uniquement sur la P8 et P22 dans l'Ouest. On observe une diminution des populations par rapport à janvier - février. On les observe soit au collet sous des amas de terre mis en place par les fourmis pour les protéger, soit au niveau des fruits. Les P6 et P29 sont des jeunes parcelles replantées récemment. Le **risque est moyen** pour les prochains mois avec une diminution des températures qui tarde.

Méthodes de luttés alternatives : La lutte contre les cochenilles est étroitement liée à la lutte contre les fourmis qui les élèvent et les disséminent. Le plus gros risque provient de leur capacité à véhiculer le virus du Wilt. Il faut respecter certaines mesures à la plantation (rejets indemnes, parage, etc.). Plus d'informations sur les bioagresseurs de l'ananas [ICI](#).

- **Symptômes de Wilt :**




Risque moyen



Evaluation des risques : Retrouvé sur 3 parcelles pour la période M-A avec le seuil de risque dépassé pour la P22 qui a été stoppée en avril. Le Wilt virus s'exprime de plus en plus avec le stress climatique (baisse des températures) et la production des fruits. Des rougissements, jaunissements et dessèchements des extrémités foliaires sont visibles mais la pourriture racinaire est le symptôme le plus impactant. Des malformations des fruits, notamment de la couronne sont visibles également. Le **risque est moyen**, à surveiller. Il est déconseillé de prendre des rejets sur les parcelles impactées par la maladie. Plus d'informations sur la maladie [ICI](#).

Méthodes de luttés alternatives : Éliminer sans tarder les plants symptomatiques et surveiller les plants alentour. Lutter contre les cochenilles qui transmettent la maladie et les fourmis qui les protègent et qui les disséminent sur la culture. L'application d'engrais foliaire permet de tenir les plants jusqu'à la récolte.

- **Autres problématiques sur ananas pour la période M-A :**

Bioagresseurs	Evaluation des risques	Moyens de gestion alternatif 
<i>Phytophthora sp.</i>¹ Maladie des taches noires²	Risque moyen	1) Surveiller et éliminer les plants dont les cœurs sont morts. Eviter les excès d'eau. Attention en cas de fortes précipitations. 2) Assainir les outils de coupe, récolter à maturité optimale, limiter les chocs lors du stockage, éviter les excès d'azote, etc.

Risque nul : pas de pression des bioagresseurs

Risque moyen : présence de bioagresseurs avec possible impact sur culture

Risque faible : possibilité de présence, mais pas d'impact sur culture

Risque élevé : bioagresseurs présents avec impact certain sur culture

Pression des bioagresseurs sur ananas en 2025/2026

	Seuil de risque	mai	juin	juil.	août	sept.	oct.	nov.	déc.	janv. 2026	fév.	mars	avril
Cochenilles	> 25 %	vert	jaune	vert	jaune	jaune	rouge	jaune	jaune	orange	orange	orange	jaune
Fonte des semis	> 10 %	vert	vert	vert	vert	vert	vert	vert	vert	vert	vert	vert	vert
Symptômes du virus du Wilt	> 25 %	vert	orange	vert	rouge	rouge	rouge	rouge	rouge	orange	orange	orange	orange
Maladies des taches noires	> 10 %	vert	vert	vert	jaune	jaune	vert	vert	vert	vert	vert	vert	vert

Légende : en blanc : pas d'observation ; en vert : absence ; en jaune : attaque faible ; en orange : attaque moyenne ; en rouge : attaque forte.



Lutte contre les adventices

Méthodes alternatives :

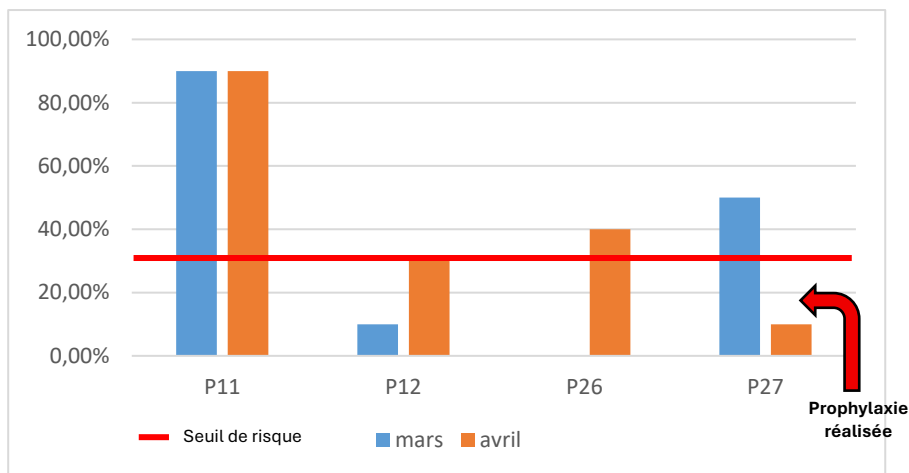
Pour se prémunir des adventices dans le rang comme dans l'inter-rang, vous pouvez privilégier le paillage plastique conventionnel ou biodégradable. Il faudra quand même intervenir pour lutter contre certaines adventices tenaces qui poussent dans le trou de plantation. Plus d'informations [ICI](#).

- **Bananier**

Nous suivons chaque mois sur les parcelles du réseau 5 bioagresseurs à partir de 5 points d'arrêt aléatoires dans la parcelle.

Pour la période de mars à avril (M-A), les principales problématiques rencontrées sur les parcelles sont **la maladie du Freckle et les cercosporioses**. Les pucerons et charançons ont été retrouvés en faible proportion sur la P12.

- **Maladie du Freckle (*Phyllosticta cavendishii*) :**



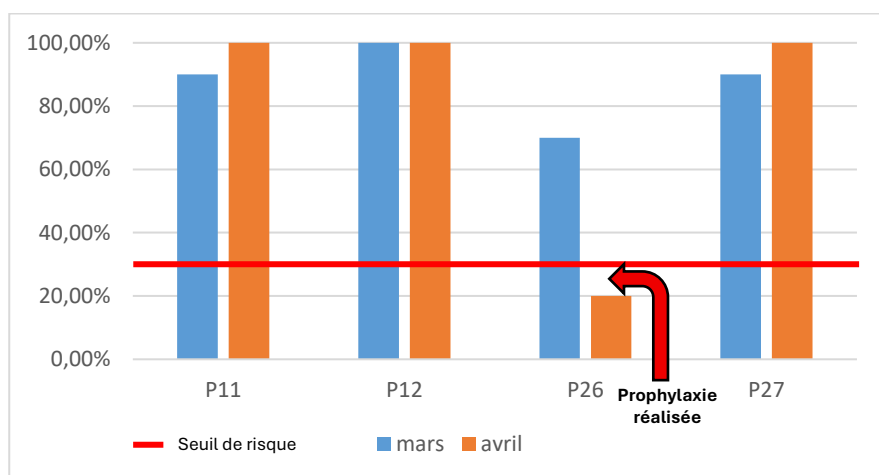
Risque moyen



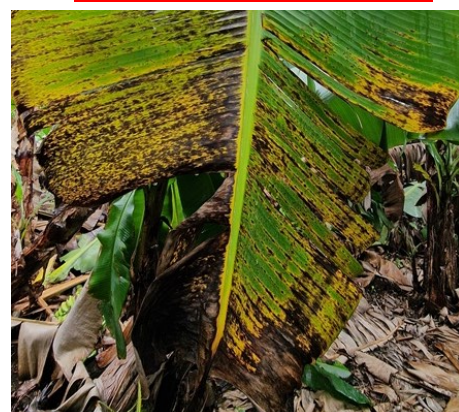
Evaluation des risques : La maladie est présente sur toutes les parcelles du réseau avec un seuil de risque dépassé pour la P11 et la P27. D'après les prévisions météorologiques pour les prochains mois, le **risque est moyen** pour la côte Est et **plus élevé** pour la côte Ouest. En effet, la transmission du champignon par spores est rapide via les intempéries (projections d'eau et ruissellement) mais il lui faut des conditions chaudes (~25°C) et humides. L'arrivée de conditions fraîches et plus sèches en hiver austral lui sera défavorable. **Une prophylaxie rigoureuse permet de limiter la dissémination de la maladie (voir graphique)**. De même, il est indispensable de mettre en place des gaines pour minimiser le risque **d'infection** des régimes.

Méthodes de luttes alternatives : L'effeuillage partiel ou total des feuilles infectées reste la meilleure méthode pour endiguer la dissémination mais aussi un travail sur la densité de plantation et la pose de sac bleu sur le régime. Des produits de biocontrôle existent, voir sur [ephy](#) à l'usage **Bananier*Trt Part.Aer.*Cercosporioses**. Pour les régimes, procédez à leur ensachage dès leur sortie. Plus d'informations [ICI](#). Diminuer la densité de plantation.

- **Cercosporioses (*Pseudocercospora* sp.) :**



Risque élevé



Evaluation des risques : Toutes les parcelles du réseau sont impactées par les cercosporioses avec un seuil de risque dépassé. Ces champignons aériens sont favorisés par la forte humidité et se disséminent par le vent qui peut transporter sur plusieurs km les gouttelettes chargées en spores. Les jeunes plants sont plus sensibles et le **risque est élevé** pour les prochains mois. Pour rappel, nous avons 2 cercosporioses dont l'une d'elle, la cercosporiose noire (*P. fijiensis*), est catégorisée comme **Organisme de quarantaine soumis à déclaration et lutte obligatoires**. Plus d'informations sur la cercosporiose noire [ICI](#) et dans le BSV fruits de juillet août 2025 [ICI](#).




En cas de doute sur la présence de la cercosporiose noire, des mesures de biosécurité sont à mettre œuvre :

- Eviter au maximum d'entrer dans une parcelle présentant des symptômes évocateurs de la cercosporiose
- Mener les mesures de lutte (effeuillage, etc.) de la parcelle suspecte après vos travaux dans les autres parcelles de votre exploitation ou d'autres exploitations afin d'éviter les risques de contamination entre parcelles ou exploitations
- Désinfecter le petit matériel (couteaux, etc.) utilisé pour l'effeuillage
- Se désinfecter les mains avec une solution hydro alcoolique. Désinfecter les stylos, supports de documents et tout ce qui a pu être en contact avec le sol
- Si l'entrée dans la parcelle suspectée d'être contaminée est indispensable, s'équiper d'une combinaison jetable et de sur-bottes (ou bien nettoyer ses bottes entre chaque parcelle). Changer ces équipements entre chaque parcelle. Les EPI usagées devront être jetées dans un sac hermétique pour être détruits. En cas de déchirure de la sur-botte, désinfecter les semelles des bottes ou chaussures de terrain avec un produit adapté comme l'ammonium quaternaire.

Méthodes de luttés alternatives : Tout comme la maladie du Freckle, l'**effeuillage partiel ou total** des feuilles infectées reste la meilleure méthode pour endiguer la dissémination sur la parcelle. Ne pas attendre et agir dès les premiers foyers. Diminuer la densité de plantation pour éviter le contact entre les souches. Des produits de biocontrôle existent, voir sur [ephy](#) à l'usage **Bananier*Trt Part.Aer.*Cercosporioses**.

- **Autres problématiques sur bananier pour la période M-A :**

Bioagresseurs	Evaluation des risques	Moyens de gestion alternatif 
Charançon du bananier¹ Pucerons et cochenilles²	Risque moyen	1) La présence de troncs morts attire et favorise le développement des charançons. Éliminer les et mettre en place des pièges. 2) Les insectes piqueurs suceurs sont vecteurs de virus. Un traitement à base d'acide gras est à envisager, voir sur ephy . Maintenir un couvert végétal pour favoriser la lutte biologique. Plus d'informations ICI .

Risque nul : pas de pression des bioagresseurs

Risque moyen : présence de bioagresseurs avec possible impact sur culture

Risque faible : possibilité de présence, mais pas d'impact sur culture

Risque élevé : bioagresseurs présents avec impact certain sur culture

Pression des bioagresseurs sur bananier en 2025/2026

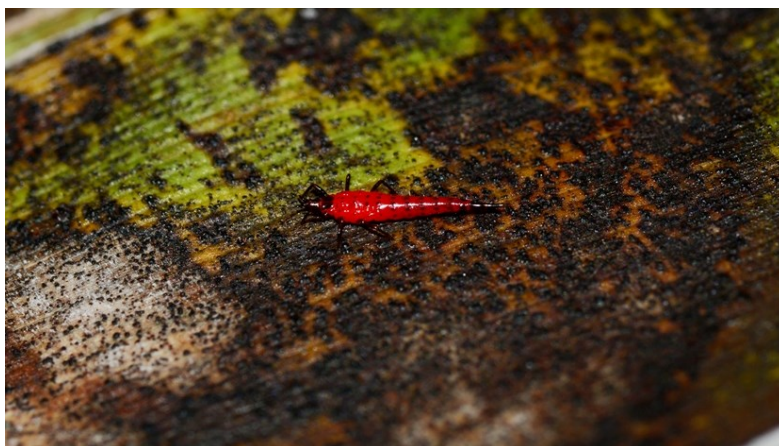
Seuil de risque		mai	juin	juil.	août	sept.	oct.	nov.	déc.	janv. 2026	fév.	mars	avril
Charançon du bananier	> 10 %	Orange	Jaune	Jaune	Jaune	Jaune	Vert	Vert	Vert	Jaune	Jaune	Jaune	Vert
Cochenilles	> 10 %	Orange	Vert	Orange	Vert	Jaune	Vert	Vert	Vert	Jaune	Vert	Vert	Vert
Pucerons	> 10 %	Jaune	Rouge	Jaune	Vert	Orange	Jaune	Orange	Vert	Vert	Orange	Jaune	Vert
Maladie du Freckle	> 30 %	Rouge	Rouge	Rouge	Rouge	Rouge	Rouge	Rouge	Rouge	Rouge	Rouge	Rouge	Rouge
Cercosporioses	> 30 %	Rouge	Rouge	Rouge	Rouge	Rouge	Rouge	Rouge	Rouge	Rouge	Rouge	Rouge	Rouge

Légende : en blanc : pas d'observation ; en vert : absence ; en jaune : attaque faible ; en orange : attaque moyenne ; en rouge : attaque forte

- **Observations ponctuelles :**

Thrips rouge sur bananier

Lors des suivis du mois de mars et d'avril, sur nos parcelles et hors réseau, des thrips rouges sont observés sur bananier sur des feuilles présentant de fortes attaques de la maladie du Freckle. Ces insectes appartiendraient à la famille des **Phlaeothripidae**, avec une suspicion pour le genre *Elaphrothrips*, connu pour **se nourrir de spores** (mycophage). Cette identification est à confirmer.



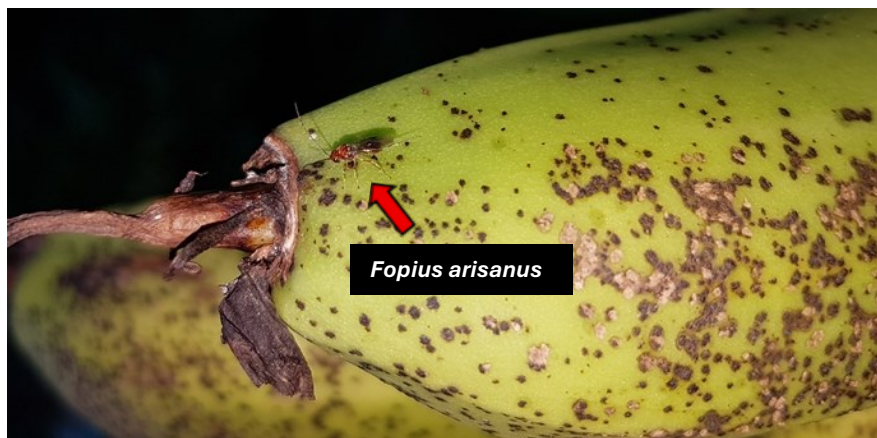
Attaques de **mouches des fruits (*B. dorsalis*)** sur banane abimés



B Méthodes alternatives :

L'aménagement de la parcelle pour favoriser les auxiliaires permettra une gestion biologique des mouches des fruits. Plus d'informations [ICI](#). Le parasitoïde *Fopius arisanus* était également très actif sur les parcelles du réseau. Un enherbement permanent et diversifié permettra également aux autres auxiliaires de s'implanter sur votre exploitation, notamment les araignées. L'ensachage du régime permet également de protéger les fruits des attaques.

Plus d'informations sur la stratégie complète de lutte [ICI](#).



Dégâts de **rongeurs** sur régime.

B Méthodes alternatives :

Dès les premiers dégâts constatés et sans tarder, mettez en place différents moyens de lutte adaptés à votre exploitation (piégeage, etc.). Renseignez-vous auprès de votre technicien. Si présence de fruits au sol, il faut les ramasser régulièrement pour éviter d'attirer les rongeurs. L'élimination des ressources est primordiale dans la lutte contre les rongeurs.

Les rats sont **vecteurs de diverses maladies**, lors des opérations d'entretien etc., **équipez-vous avec des EPI intacts** (gants, bottes, etc.).



Fusariose sur banane blanche

Un cas de dépérissement a été observé dans l'Ouest sur banane blanche. Certains pieds de la souche montraient un dépérissement avec jaunissement des feuilles et cassures caractéristiques en forme de « jupe ». Lors de l'observations des tissus vasculaires, des brunissements des vaisseaux sont visibles. Suite à un prélèvement pour analyse, la Fusariose, *Fusarium oxysporum*, a été détectée.

B Méthodes alternatives :

Il n'existe pas de traitement curatif contre *Fusarium oxysporum*. La gestion repose sur des mesures préventives : élimination des plants malades en sectionnant la souche au ras du sol et évacuation des débris si possible.

Si le champignon disparaît avec la destruction des tissus vivants, ses spores persistent durablement dans le sol. Il est donc essentiel de limiter sa dissémination via l'eau, le sol ou les outils contaminés, et de mettre en quarantaine les zones infestées. L'utilisation de plants sains et de variétés tolérantes (ex. type Cavendish) est recommandée, associée à une hygiène stricte des pratiques culturales.



Jupage et
dépérissement



Brunissement des
tissus



Jupage et
dépérissement





Vigilance — Fusariose tropicale race 4 (Foc TR4)

D'autres souches de *Fusarium oxysporum* f. sp. *ubense* impactent le bananier, parmi lesquelles une forme particulièrement virulente : la **Race Tropicale 4 (Foc TR4)**. Comme la fusariose classique, elle provoque des symptômes similaires (jaunissement des feuilles, cassures et jupages, dépérissements, etc.) mais sa particularité est de s'attaquer massivement aux **variétés Cavendish**, qui représentent 95 % des exportations mondiales de bananes et qui est planté majoritairement sur notre île.

À La Réunion, le Foc TR4 n'est pas présent à ce jour. Cependant, la maladie a été **détectée à Mayotte en 2019**. Son introduction sur l'île constituerait une **menace majeure** pour l'ensemble de la filière bananière réunionnaise.

En l'absence de traitement curatif et de variété de substitution commercialement viable, la lutte repose exclusivement sur la **prévention et le contrôle des introductions** : matériel végétal certifié, désinfection des outils et des chaussures (si voyage dans un pays à risque), et **signalement immédiat de tout symptôme suspect** à la DAAF (0262 33 36 68) et à la FDGDON (0262 45 20 00).

Plus d'informations dans la fiche phytosanitaire FOC TR4 [ICI](#).



Rappels :



B Méthodes alternatives :

Prophylaxie des feuilles attaquées par les champignons aériens comme le Freckle et les Cercosporioses.

Elle se doit d'être rigoureuse et les feuilles coupées sont mises face supérieure contre le sol.



B Méthodes alternatives :

La mise en place des sacs bleus (de préférence), à conditions qu'ils soient mis le plus tôt possible, est bénéfique à plusieurs niveaux :

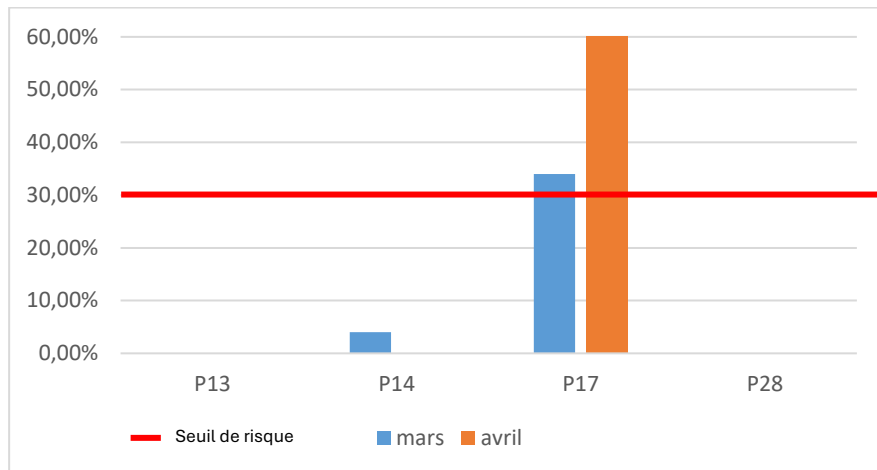
- **Modification du microclimat** : chaud et humide qui accélère la croissance des fruits.
- **Barrière physique** : il protège du ruissellement et des projections qui pourraient contenir du Freckle mais aussi des thrips en les empêchant d'accéder aux jeunes fleurs et fruits pour y pondre.
- **Modification visuelle** : le pigment bleu filtre la lumière ultraviolette ce qui perturbe l'orientation des thrips.

- **Manguier**

Nous suivons chaque mois sur les parcelles du réseau 8 bioagresseurs à partir de 5 points d'arrêt aléatoires dans la parcelle.

Pour la période de mars à avril (M-A), mis à part les punaises et le chancre, tous les bioagresseurs suivis ont été observés. Nous nous attarderons sur **les cochenilles et l'oïdium**.

- **Cochenilles (*Icerya seychellarum*) :**



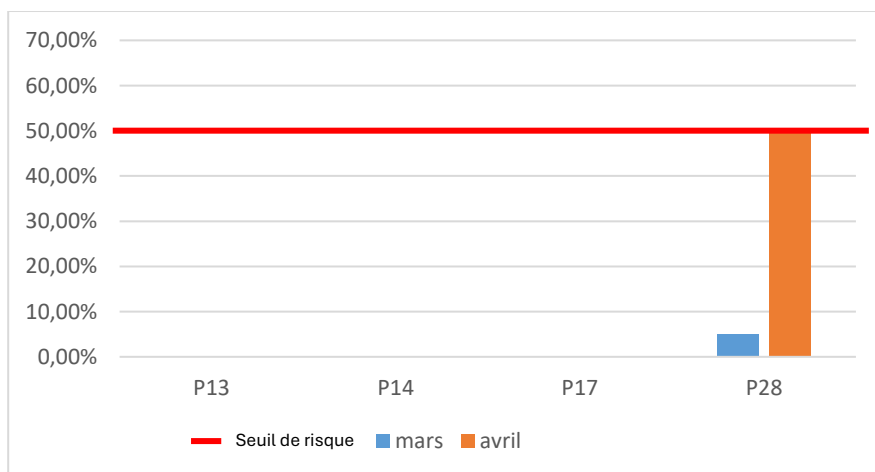
Risque moyen



Évaluation des risques : Les cochenilles sont présentes sur toutes les parcelles et leur pression augmente par rapport à la période mars – avril. D'ailleurs, le seuil est dépassé pour la P14 en juin. Elles sont principalement sous les feuilles. La P17, qui avait diminué au mois d'avril, est proche du seuil au mois de juin. **Le risque est moyen** pour les mois suivants notamment si les conditions sont sèches.

Méthodes de lutttes alternatives : L'aménagement de la parcelle (Plus d'informations [ICI](#)) avec un enherbement permanent et diversifié permettra une régulation naturelle par les auxiliaires. Notamment la coccinelle *Rodolia fumida*, qui se nourrit exclusivement des cochenilles *Icerya*. Attention aux fourmis qui entretiennent et protègent les cochenilles. Lors d'infestations extrêmes, les producteurs de l'Ouest utilisaient un canon à eau pour décrocher les ravageurs de dessous les feuilles.

- **Oïdium (*Oidium mangiferae*) :**




Risque élevé



Évaluation des risques : L'oïdium est apparu depuis le mois de mars sur les premières floraisons (Nam Doc Mai) et il est en forte augmentation au mois d'avril sur la P28. Le seuil de risque est atteint pour le mois d'avril. La contamination est favorisée par des températures chaudes et une humidité moyenne puis il se développera avec des conditions sèches et des nuits fraîches. A surveiller sur les floraisons en cours et les nouvelles floraisons. **Le risque est élevé** pour les prochains mois.

Méthodes de lutttes alternatives : La taille permet de maintenir des conditions circulantes et limitera l'humidité nécessaire à l'infection. Eliminer les inflorescences gravement atteintes et également le matériel végétal tombé au sol. Les floraisons précoces sont les plus impactées avec des conditions climatiques favorables. En prévention et lors d'un début de foyer, réaliser sans attendre une intervention à base de soufre, voir sur [ephy](#).

- Autres problématiques sur manguier pour la période M-A :

Bioagresseurs	Evaluation des risques	Moyens de gestion alternatif 
Chancre ¹ et Anthracnose ¹ Thrips ² Mouches des fruits ³	Risque faible	1) Eliminer les fruits et parties atteintes. 2) Maintenir un couvert végétal pour favoriser la lutte biologique. Plus d'informations ICI . 3) Plus d'informations sur la stratégie de lutte ICI .
Cécidomyies ¹ et Punaise ¹	Risque moyen	1) Maintenir un couvert végétal pour favoriser la lutte biologique. Plus d'informations ICI . En cas de fortes infestations, voir ephy .

Risque nul : pas de pression des bioagresseurs

Risque moyen : présence de bioagresseurs avec possible impact sur culture

Risque faible : possibilité de présence, mais pas d'impact sur culture

Risque élevé : bioagresseurs présents avec impact certain sur culture

Pression des bioagresseurs sur manguier en 2025/2026

	Seuil de risque	mai	juin	juil.	août	sept.	oct.	nov.	déc.	janv. 2026	fév.	mars	avril
Punaises	> 3	vert	jaune	jaune	jaune	jaune	jaune	jaune	jaune	jaune	jaune	jaune	jaune
Thrips	> 1 %	jaune	jaune	jaune	jaune	jaune	jaune	jaune	jaune	jaune	jaune	jaune	jaune
Cécidomyies des fleurs	> 2 piqures	jaune	jaune	jaune	jaune	jaune	jaune	jaune	jaune	jaune	jaune	jaune	jaune
Mouches des fruits	> 20 %	jaune	jaune	jaune	jaune	jaune	jaune	jaune	jaune	jaune	jaune	jaune	jaune
Cochenilles	> 30 %	jaune	jaune	jaune	jaune	jaune	jaune	jaune	jaune	jaune	jaune	jaune	jaune
Blanc du manguier	> 50 %	jaune	jaune	jaune	jaune	jaune	jaune	jaune	jaune	jaune	jaune	jaune	jaune
Chancre	> 50 %	jaune	jaune	jaune	jaune	jaune	jaune	jaune	jaune	jaune	jaune	jaune	jaune
Anthracnose	> 50 %	jaune	jaune	jaune	jaune	jaune	jaune	jaune	jaune	jaune	jaune	jaune	jaune

Légende : en blanc : pas d'observation ; en vert : absence ; en jaune : attaque faible ; en orange : attaque moyenne ; en rouge : attaque forte.

- Observations ponctuelles :

Dégâts de **rongeurs** sur fruits au pied et au sol.



Méthodes alternatives :

Dès les premiers dégâts constatés et sans tarder, mettez en place différents moyens de lutte adaptés à votre exploitation (piégeage, etc.). Renseignez-vous auprès de votre technicien. Si présence de fruits au sol, il faut les ramasser régulièrement pour éviter d'attirer les rongeurs. L'élimination des ressources est primordiale dans la lutte contre les rongeurs.

Les rats sont **vecteurs de diverses maladies**, lors des opérations d'entretien etc., **équipez-vous avec des EPI intacts** (gants, bottes, etc.).



Au sol



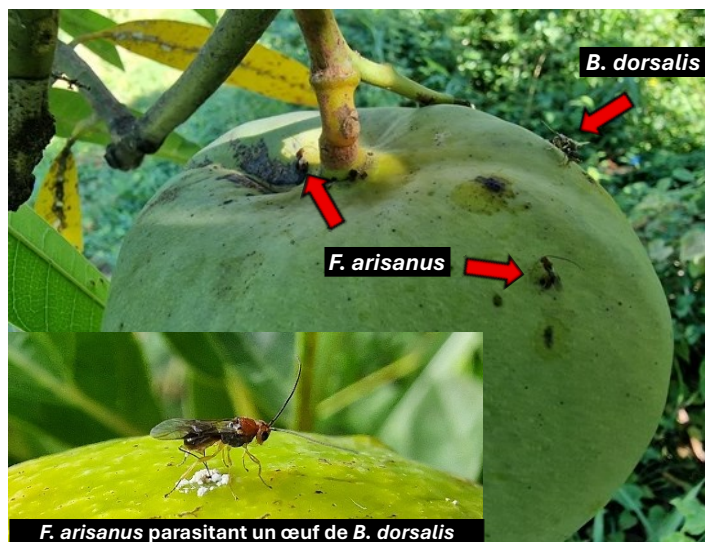
Sur pied

Bactrocera dorsalis* sur fruits et présence de microguêpes parasitoïdes *Fopius arisanus

*Bactrocera dorsalis*¹ est depuis son arrivée le fléau n°1 sur les fruits à La Réunion mais il ne faut pas pour autant oublier que nous avons naturellement son parasitoïde, la microguêpe *Fopius arisanus*. On observe d'ailleurs dans les vergers qui réalisent de bonnes pratiques du parasitisme sur les fruits piqués.

B Méthodes alternatives :

Mettre en place l'ensemble de la stratégie de lutte. Voir ICI. Notamment les pièges à levure alimentaire qui capturent toutes les espèces de Tephritidae et majoritairement les femelles.



Longicorne (*Batocera rufomaculata*) dans l'Ouest

Dépérissement de manguiers âgés sur la zone Ouest. Amas de sciure et galeries observés.

B Méthodes alternatives :

Surveiller régulièrement les symptômes de morsures de ponte, sciures, dépérissement de branches, etc. Eliminer les résidus de taille. Limiter le stress hydrique qui attire les adultes longicornes. Des essais de piégeage lumineux sont en cours et feront l'objet d'un focus au cours de l'année. Si présence de larve, retirer la et reboucher la galerie avec du cicatrisant. Plus d'informations [ICI](#).

Psoque sur tronc

Présence dans l'Ouest et le Sud sur des arbres abritant des foyers de cochenilles. Les Psoques ou pucerons du tronc, se nourrissent du miellat, de la fumagine, etc. Ils tissent des toiles épaisses sur le tronc ou les branches pour s'abriter des prédateurs. Ils ne vont pas impacter l'arbre et disparaissent une fois qu'ils ont nettoyé le tronc.

Plus d'informations [ICI](#).

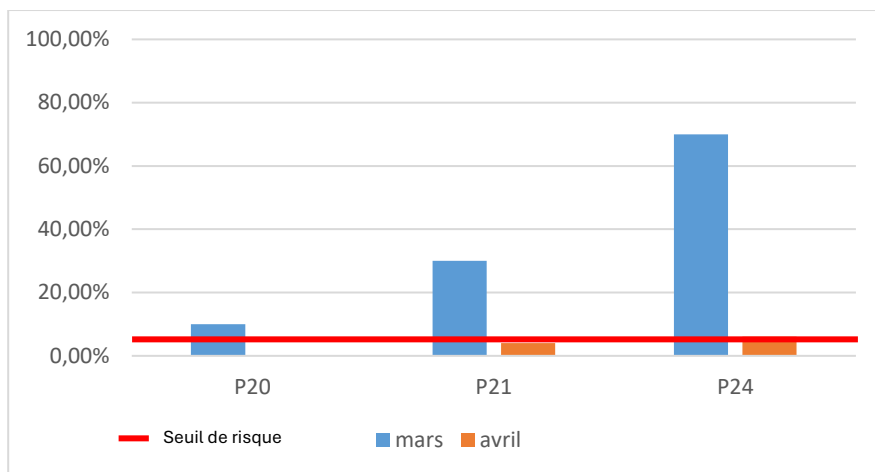


• Fruit de la passion

Nous suivons chaque mois sur les parcelles du réseau 6 bioagresseurs à partir de 5 points d'arrêt aléatoires dans la parcelle.

Pour la période de mars à avril (M-A), tous les bioagresseurs ont été observés sauf le *Phytophthora* qui est absent. Nous détaillerons principalement **la maladie des taches brunes et les viroses**.

- **Maladie des taches brunes** (Alternariose, Anthracnose, etc.) :



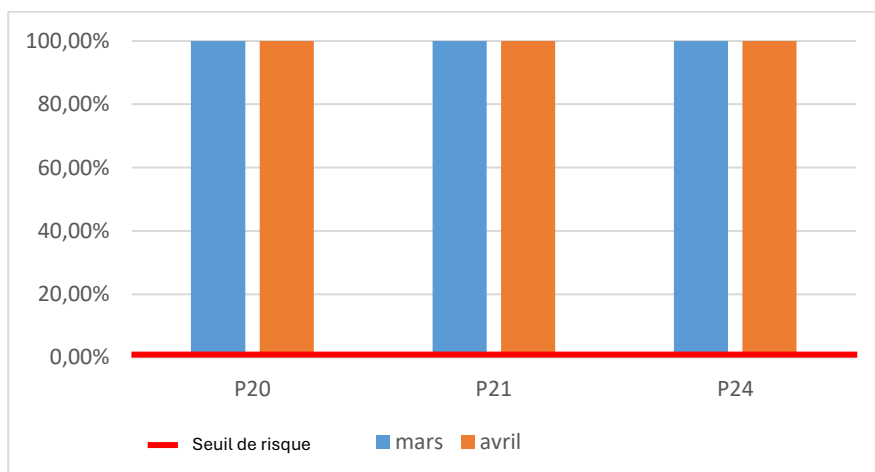
Risque moyen



Evaluation des risques : Elle est présente sur nos 3 parcelles avec le seuil de risque dépassé en mars puis une forte diminution en avril. Cette maladie attaque tous les organes et est favorisée par l'excès d'humidité et un manque d'aération. Sur les fruits, les taches pourront se nécroser et provoquer leur chute précoce. Les blessures, notamment les piqûres de mouches des fruits, sont des portes d'entrées privilégiées. La maladie se développera plus vite et de manière plus sévère. **Le risque est moyen** pour les prochains mois.

Méthodes de luttes alternatives : Éliminer les feuilles et fruits impactés. Tailler les lianes pour, à la fois, réduire l'inoculum et favoriser la circulation de l'air ce qui permettra l'assèchement des lianes et des fruits. Préférer l'irrigation par goutte à goutte à l'aspersion pour éviter la présence d'eau sur les fruits.

- **Viroses :**



Risque élevé



Evaluation des risques : Toutes les parcelles du réseau sont impactées par les viroses. Transmises par les pucerons elles conduiront irrémédiablement au dépérissement de la liane au bout d'un ou deux cycles. Plus la liane est atteinte jeune, plus le risque est fort et la vie de celle-ci sera courte. Plusieurs virus impactent les cultures dont le Cowpea aphid-borne mosaic virus (CABMV) qui est en forte recrudescence depuis 2024. *Plus d'informations dans le BSV fruits d'août 2024 [ICI](#).* Mais aussi un nouveau virus décrit pour la première fois à La Réunion, le Passiflora Yellow Spot Virus (PaYSV) détecté suite à une collaboration Clinique du végétal®/CIRAD. *Plus d'informations dans le BSV de sept/oct 2025 [ICI](#).*

Méthodes de luttes alternatives : Se fournir en plants certifiés sains et surveiller l'apparition des vecteurs. Éliminer les premiers plants atteints. En cas de forte attaque, un bon amendement permet de tenir les lianes jusqu'à la récolte. Désinfecter les outils et lutter contre le vecteur, les pucerons, qui sont présents notamment sur les adventices.

- **Autres problématiques sur manguier pour la période M-A :**

Bioagresseurs	Evaluation des risques	Moyens de gestion alternatif
<i>Phytophthora</i> sp.	Risque faible	Eviter les blessures au niveau du collet lors de l'entretien de la parcelle. Eviter l'excès d'azote et le bon drainage du sol.
Tarsonèmes ¹ Pucerons ²	Risque moyen	1) L'application de soufre permet de ralentir ou stopper les attaques de ces bioagresseurs. Eliminer les feuilles et fruits attaqués. Tailler les lianes et favoriser l'aération. Eviter l'irrigation par aspersion. 2) Maintenir un couvert végétal pour favoriser la lutte biologique. Plus d'informations ICI .
Mouches des fruits	Risque élevé	Eliminer les fruits piqués. Déployer la stratégie de lutte dès la floraison. Plus d'informations ICI .

Risque nul : pas de pression des bioagresseurs

Risque moyen : présence de bioagresseurs avec possible impact sur culture

Risque faible : possibilité de présence, mais pas d'impact sur culture

Risque élevé : bioagresseurs présents avec impact certain sur culture

Pression des bioagresseurs sur fruit de la passion en 2025/2026

	Seuil de risque	mai	juin	juil.	août	sept.	oct.	nov.	déc.	janv. 2026	fév.	mars	avril
Tarsonème	> 10 %	orange	orange	jaune	jaune	orange	orange	orange	jaune	jaune	orange	jaune	jaune
<i>Phytophthora</i>	> 1 %	rouge	rouge	rouge	vert	vert	vert	vert	vert	vert	vert	vert	vert
Maladie des taches brunes	> 5 %	rouge	rouge	rouge	rouge	rouge	rouge	rouge	rouge	rouge	rouge	rouge	orange
Mouches des fruits	> 20 %	orange	orange	jaune	jaune	jaune	jaune	orange	orange	orange	orange	orange	orange
Pucerons	> 1 %	rouge	rouge	rouge	rouge	vert	vert	vert	vert	rouge	vert	rouge	rouge
Viroses	> 1 %	rouge	rouge	rouge	rouge	rouge	rouge	rouge	rouge	rouge	rouge	rouge	rouge

Légende : en blanc : pas d'observation ; en vert : absence ; en jaune : attaque faible ; en orange : attaque moyenne ; en rouge : attaque forte.

- **Observations ponctuelles :**



Attaques de mouches des fruits (*B. dorsalis*, *Silba virescens*, etc.)

B Méthodes alternatives :

L'aménagement de la parcelle pour favoriser les auxiliaires permettra une gestion biologique des mouches des fruits. Plus d'informations [ICI](#). Le parasitoïde *Fopius arisanus*, même si on le voit moins sur fruits de la passion, est naturellement présent et il est très actif en ce moment sur les parcelles vis-à-vis de *B. dorsalis*. Concernant *Silba virescens*, elle n'a pas de parasitoïde mais d'autres auxiliaires peuvent le prédater. Plus d'informations dans le BSV d'octobre 2024 [ICI](#). Ainsi, un enherbement permanent et diversifié permettra auxiliaires de s'implanter sur votre exploitation, notamment les araignées.

Plus d'informations sur la stratégie complète de lutte [ICI](#).

Focus : Notes biodiversité

A retrouver sur le site [EcophytoPIC](#), ces notes Biodiversité sont produites dans le cadre du projet global de réorientation du Bulletin Santé Végétal : **BSV 2.0**. Elles sont publiées régulièrement et mettent en avant les pratiques agricoles concourant au **maintien ou à l'amélioration de la biodiversité**. Il y en a 10 au total qui traitent notamment des auxiliaires, des chauves-souris ou encore des araignées. **En parallèle, une note nationale « Abeilles – Pollinisateurs. Des auxiliaires à préserver » est disponible (version 2023).**

L'objectif de ces notes est de **faciliter la communication** sur ces sujets auprès des agriculteurs, des conseillers agricoles mais aussi plus largement à tout lecteur du BSV 2.0.

Une note Biodiversité concerne un **volet biodiversité associé à la santé générale des agro-écosystèmes**.

Elle est généralement constituée de 2 pages et se décompose en plusieurs parties :

- **Des bonnes pratiques agricoles autour du sujet**
- **Un témoignage d'un professionnel**
- **Une partie « Ecologie et contributions »**
- **Une partie « Sur le terrain »**
- **Des liens « Pour aller plus loin »**



Focus : Liste des produits de biocontrôle

Cette note établit la liste des produits phytopharmaceutiques de biocontrôle, au titre des articles L.253-5 et L.253-7 du code rural et de la pêche maritime. Elle définit également la méthodologie d'élaboration de la liste, et notamment les critères généraux de définition des produits concernés.

La dernière version, DGAL/SDSPV/2026-72, datant du 27 mars 2026, est disponible [ICI](#).

Focus : Campagne de vaccination gratuite Leptospirose



Avec la poursuite de la saison des pluies, le risque leptospirose augmente pour les professions à risque. L'ARS de La Réunion et la CGSS de La Réunion ont lancé depuis le 29 septembre la première campagne de **vaccination gratuite** en France en France prise en charge intégralement via les fonds d'actions sociales de l'Assurance Maladie et de la Mutualité Sociale Agricole. Ce vaccin est accessible à l'ensemble de la population adulte et recommandé pour les professions à risque comme les agriculteurs et éleveurs. Ce vaccin complète les mesures de prévention individuelles.

Plus d'informations [ICI](#).



En cas d'apparition brutale d'une forte fièvre, maux de tête, courbatures, douleurs articulaires, etc. Consultez sans attendre un médecin en précisant votre activité agricole. Une prise de sang est obligatoire pour la recherche de la Leptospirose.



Pour le SAMU (15), composez le 0692 267 653 / 624 / 680 / 694 ou 0692 87 76 01

Contact animateur inter-filière du Réseau d'Épidémiologie cultures fruitières :
Romuald FONTAINE, FDGDON-Réunion
Tél : 0692 28 86 02 ; e-mail : romuald.fontaine@fdgdon974.fr

Bulletin consultable sur www.bsv-reunion.fr