

Financé dans le cadre
de la stratégie **écophyto**



GOVERNEMENT

Liberté
Égalité
Fraternité



**La stratégie
écophyto 2030**
Réduire et améliorer
l'utilisation des phytos



Île de La Réunion BSV Maraîchage Mars à avril 2026



Directeur de publication : Thierry HOARAU, Président de la Fédération Départementale des Groupements de Défense contre les Organismes Nuisibles de La Réunion
23, rue Jules Thirel – cour de l'Usine Savanna – 97460 St-Paul - Tél : 0262 45 20 00

Animateur inter-filière : Romuald FONTAINE

Comité de rédaction : Direction de l'Alimentation de l'Agriculture et de la Forêt et Fédération Départementale des Groupements de Défense contre les Organismes Nuisibles de La Réunion.

Membres associés au réseau d'épidémiosurveillance Cultures maraîchères :
FDGDON, Chambre d'agriculture, Cirad, SCA Fruits de La Réunion, SCA Fruits et légumes de Bourbon, TERRA COOP – OP Vivéa, ARMEFLHOR, SICA TR, SCA Terre Bourbon, GAB-Réunion, ANSES, EPLEFPA St Paul.

Crédits photos (sauf mention contraire) : Romuald FONTAINE, FDGDON.

A retenir :

Météorologie : Au niveau des moyennes globales, les températures sont toujours au-dessus des normales et les pluies sont largement déficitaires. La tendance pour les prochains mois prévoit des pluies normales sur la côte Est et en excès sur la côte Ouest.

Tomate : Forte pression du mildiou, du flétrissement mais aussi des mouches des fruits et des viroses. **Rester vigilant.**

Pomme de terre : Mildiou et alternariose toujours d'actualité. **A surveiller**

Patate douce : Maintien de l'antracnose et arrivée des mineuses.

Laitue : Présence des thrips et du virus associé, le TSWV. **A surveiller.**

Cucurbitacées : Fortes attaques des viroses associées aux populations de pucerons sur la P40. Arrivée de l'oïdium au mois d'avril.

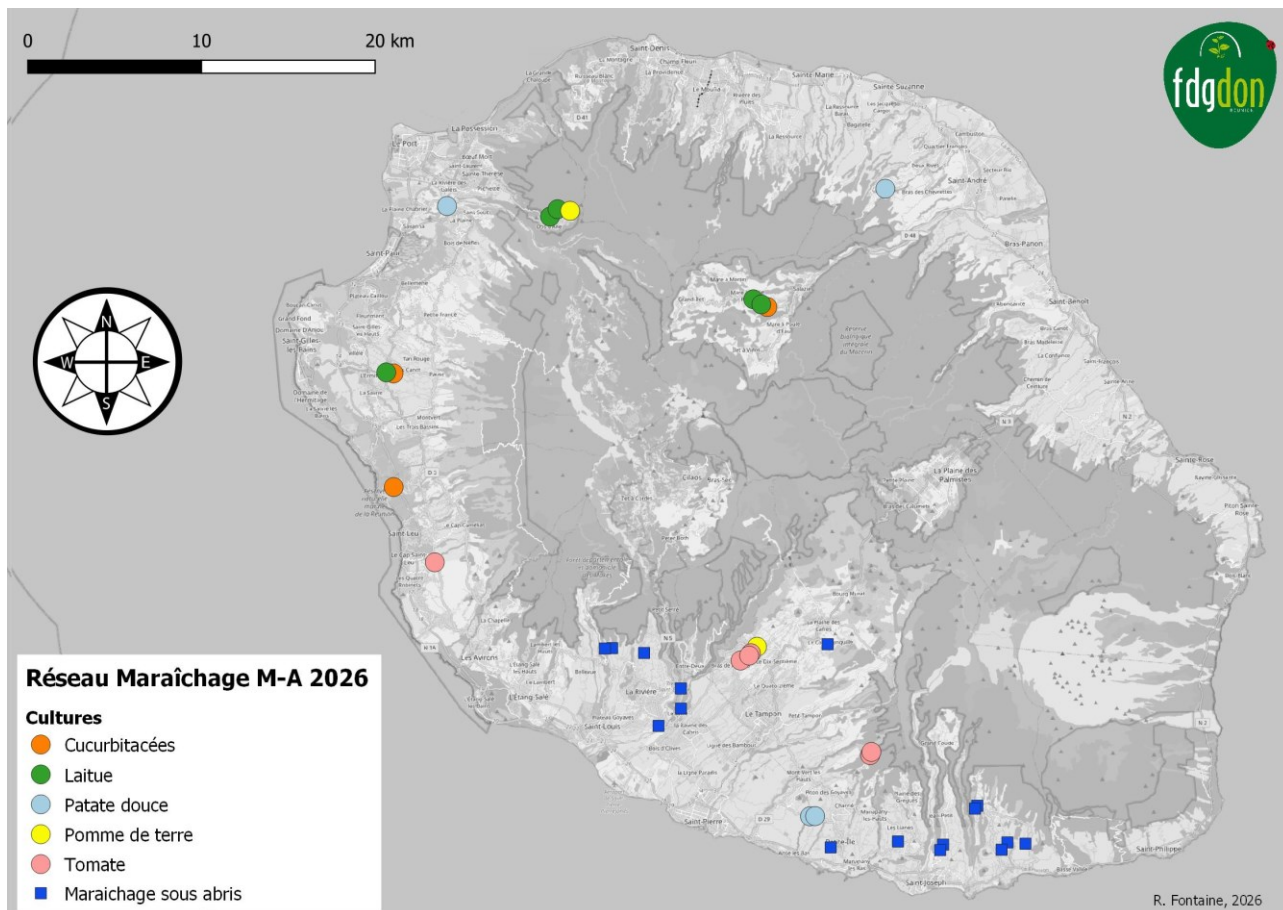
Cultures sous abris : augmentation de la pression des bioagresseurs par rapport à la période précédente. Les maladies fongiques progressent de même que les virus et l'acariose bronzée associée au ToFBV également.

Focus : Notes biodiversité ; Liste des produits de biocontrôle ; Vaccination gratuite contre la leptospirose.

Répartition des parcelles suivies (mars à avril 2026)

Dans le cadre du réseau d'épidémiosurveillance, des observations sont réalisées tous les mois sur un jeu de parcelles réparties sur l'ensemble de l'île. Cette surveillance biologique concerne les bioagresseurs les plus impactant par culture. Les périodes d'observation sont adaptées en fonction de la région et du type de ravageurs ou de maladies. Celles-ci se font, soit par comptage, soit par notation de présence ou d'absence.

Pour les mois de mars à avril, il y a eu respectivement 16 et 17 parcelles qui ont été suivies. Elles sont réparties comme suit :





Les cultures sous abris sont suivies par le service Lutte alternatives de la FDGDON avec des observations qui concernent essentiellement la tomate, mais aussi d'autres cultures de diversification comme le melon, le poivron, etc.



Stades phénologiques des parcelles

Suivi du stade végétatif des parcelles pour la période de mars à avril

| Parcelle | Lieu-dit | Altitude (m) | Espèce | Variété | Stade |
|---|---------------------|--------------|----------------|------------|--------------------------|
| P3 | Tampon | 823 | Tomate | Chicabale | Récolte |
| P26 | St Leu | 823 | Tomate | Atitlan | Fin de Récolte |
| P28 | Tampon | 810 | Tomate | Chicabale | Croissance |
| P36 | Montvert | 1083 | Tomate | Canila | Grossissement des fruits |
| P37 | Tampon | 710 | Tomate | Chicabale | Grossissement des fruits |
| P39 | Montvert | 1083 | Tomate | Canila | Grossissement des fruits |
| P6 | Dos d'Ane | 1069 | Pomme de terre | Soleia | Tous stades |
| P8 | Tampon | 823 | Pomme de terre | Daifla | Levée |
| P11 | Petite Ile | 423 | Patate douce | Blanche | Récolte |
| P13 | St Paul | 592 | Patate douce | Blanche | Récolte |
|  P38 | St Paul, Sans souci | 163 | Patate douce | Blanche | Croissance |
| P14 | Dos d'Ane | 1023 | Laitue | Divers | Tous stades |
| P15 | Dos d'Ane | 1069 | Laitue | Divers | Tous stades |
| P16 | Salazie | 828 | Laitue | Divers | Rosette taille finale |
|  P18 | St Paul | 592 | Laitue | Divers | Récolte |
| P31 | Salazie | 712 | Laitue | Divers | Croissance |
| P22 | St Paul | 592 | Cucurbitacées | Citrouille | Floraison |
| P34 | Montvert | 1267 | Cucurbitacées | Courgette | Fin de Récolte |
| P35 | St Leu | 823 | Cucurbitacées | Pastèque | Floraison |
| P40 | Tampon | 710 | Cucurbitacées | Courgette | Grossissement des fruits |

Météorologie (Source Météo-France)

Relevés des mois de mars à avril 2026 comparés aux moyennes normales (1991-2020) de la même période (Données Météo-France)

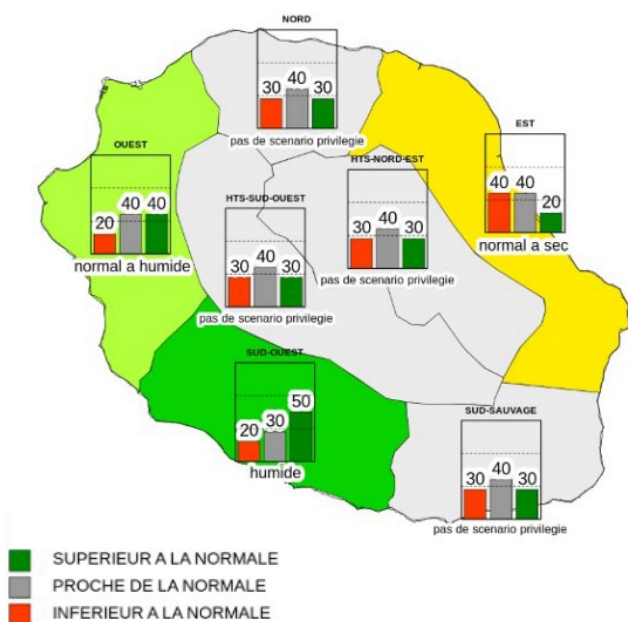
| | Ste-Rose (Gros piton) | St-Benoît | Ste-Marie (Gillot Aéroport) | Pointe des Trois Bassins | St-Leu (Colimaçons) | St-Pierre Pierrefonds | St-Philippe (Le Baril) |
|---|-----------------------|---------------|-----------------------------|--------------------------|---------------------|-----------------------|------------------------|
| Pluviométrie normale 1991-2020 (mm) | 960,3 | 884,6 | 397,9 | 130 | 250,7 | 168,8 | 1043 |
| Pluviométrie bimestrielle (mm) | 611,6 | 363,6 | 190,1 | 21,6 | 260,9 | 101 | 507,2 |
| Pluviométrie : écart à la normale (%) | -36,3% | -58,9% | -52,2% | -83,4% | 4,1% | -40,2% | -51,4% |
| Nbre de journées pluvieuses (j) | 46 | 36 | 33 | 10 | 34 | 12 | 44 |
| Températures normales 1991-2020 (°C) | 25,50 | 25,65 | 26,20 | 27,15 | 21,25 | 26,45 | 25,15 |
| Températures moyennes bimestrielle (°C) | 27,20 | 26,15 | 27,30 | 28,35 | 21,65 | 27,55 | 26,00 |
| Températures : écart à la normale (°C) | 1,70 | 0,50 | 1,10 | 1,20 | 0,40 | 1,10 | 0,85 |

Les températures du bimestre sont au-dessus des normales de saison avec en moyenne + 0,98 °C.

La pluviométrie a été globalement déficitaire sur l'ensemble de l'île avec une baisse de 45,5 % sur la période de mars à avril.

Prévisions pour la période Mai Juin (MJ) - (Source Météo-France)

Au cours des prochains mois (Mai-Juin), le régime pluviométrique prévu est très incertain sur un axe Nord-Sud incluant les Hauts de l'île. L'Est devrait connaître une situation normale à déficitaire tandis que dans l'Ouest et le Sud-Ouest, ce sont des conditions plus excédentaires qui devraient prévaloir. Le régime d'alizés devrait tarder à se mettre en place. Les températures moyennes sont toujours prévues au-dessus des normales de saison sans atteindre des niveaux exceptionnels. La carte des prévisions saisonnières de pluie pour la période MJ est présentée ci-après :



Rappel des statistiques climatologiques pour la saison **MJ** associées aux situations prévues en comparaison avec les valeurs normales (entre parenthèses).

- Le régime de précipitations prévu est habituellement associé aux caractéristiques suivantes :

Cumul trimestriel (mm) :

Est: 418 (Norm: 618)
Hauts-Nord-Est: 592 (Norm: 910) **1539**
Sud-ouest: 312 (Norm: 186)

Nb jours de pluie > 10mm :

Est: 13 (Norm: 19)
Hauts-Nord-Est: 17 (Norm: 21) **27**
Sud-ouest: 8 (Norm: 6)

Durée de la plus longue période sèche (Nb jours) :

Est: 9 (Norm: 9)
Hauts-Nord-Est: 8 (Norm: 7) **7**
Sud-ouest: 16 (Norm: 17)

- Des moyennes de températures supérieures aux normales sont caractérisées (en moyenne) par les valeurs suivantes :

Température maximale à Gillot (°C) : **28,2** (Norm : 27,7)
 Nb jours où la température max >31°C : **3** (Norm : 1)

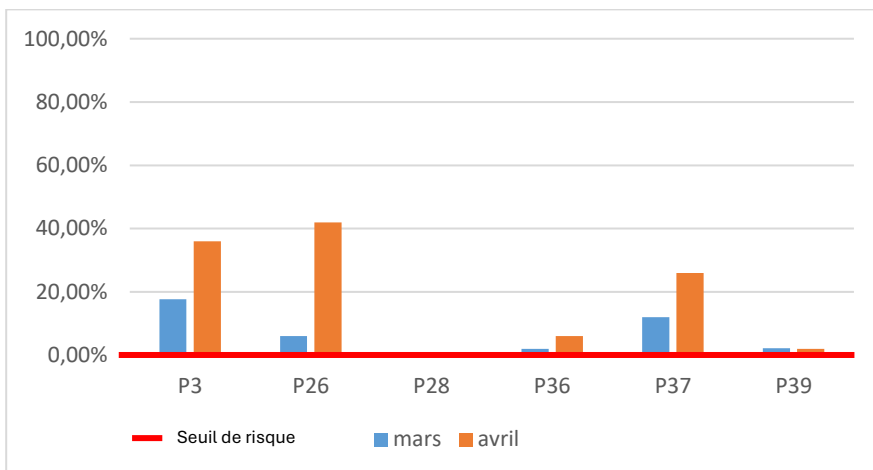
État phytosanitaire des cultures

• Tomate

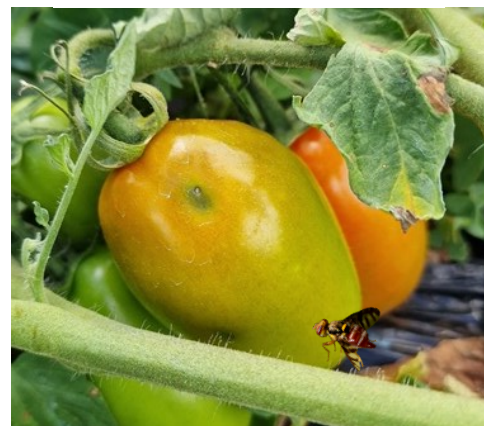
Nous suivons chaque mois sur les parcelles du réseau 8 bioagresseurs à partir de 5 points d'arrêt aléatoires dans la parcelle.

Pour la période de mars à avril (M-A), tous les bioagresseurs suivis ont été observés avec en majorité **les mouches des fruits, le flétrissement bactérien, le mildiou et les viroses**. Seul l'oïdium est absent pour ce bimestre.

• Mouches des fruits (*Tephritidae*) :



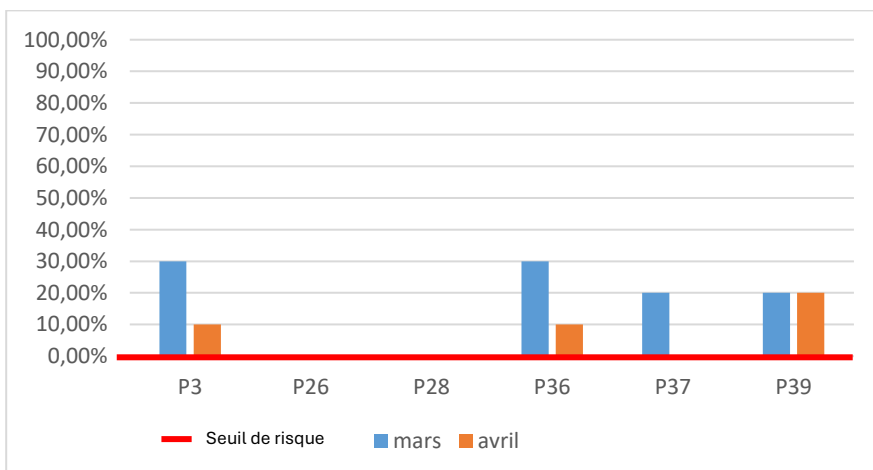
Risque élevé



Evaluation des risques : 5 des 6 parcelles du réseau sont impactées par les mouches des fruits. En ce début d'hiver, les dégâts sont importants avec un renforcement en avril. Il faut réagir rapidement en déployant la stratégie de lutte afin de sauver la récolte, en mettant l'accent sur la prophylaxie des fruits piqués. Plus d'informations sur la stratégie de lutte [ICI](#). Le **risque est élevé** pour les prochains mois.

B Méthodes de luttes alternatives : Il faudra éliminer les fruits piqués de manière systématique à chaque ramassage. Une barrière physique avec des filets de type mousseline ou *insect-proof* est également envisageable selon la configuration du terrain. La lutte biologique est aussi à favoriser en aménageant la parcelle pour les auxiliaires comme les microguêpes ou les araignées. Plus d'informations [ICI](#). En dernier recours, une intervention est possible. Plus d'informations sur [ephy](#).

• Flétrissement bactérien (*Ralstonia solanacearum*) :



Risque élevé



Evaluation des risques : On la retrouve sur 4 des 6 parcelles malgré la plantation de variété tolérante. Cette maladie bactérienne est redoutée par les exploitants car elle met fin à toute plantation de Solanacées sur la parcelle. Le plant flétrit sans jaunissement des feuilles et la parcelle entière peut dépérir en quelques semaines. Le **risque est élevé** car elle se dissémine facilement par de la terre (sur les bottes ou engins agricoles) ou par le ruissellement d'eau infectée et elle se conserve plusieurs années dans le sol. Plus d'informations sur cette maladie [ICI](#).

Méthodes de luttés alternatives : Il n'existe pas de solution curative. Surveiller activement votre parcelle à la recherche des signes de flétrissement pendant les heures chaudes. En cas de suspicion, arracher sans tarder les plants douteux et réaliser un test verre d'eau (voir ci-dessous). Éliminer les résidus de cultures et réaliser une rotation de 4 à 5 ans avec une famille non cible. Attention aux adventices comme la morelle qui sont aussi des Solanacées et qui maintiendrait la maladie dans le sol. Planter des variétés résistantes ou des plants greffés sur « bringellier marron » et favoriser le drainage de la parcelle (buttes). La solarisation permet de réduire l'inoculum, le bâchage pour réduire l'oxygène et l'apport de chaux rend le milieu défavorable à la bactérie. La lutte biologique à base de bactériophages est en cours d'études par le Cirad, tout comme l'utilisation de produit de biocontrôle à base de *Trichoderma* spp.

Diagnostic rapide au terrain :

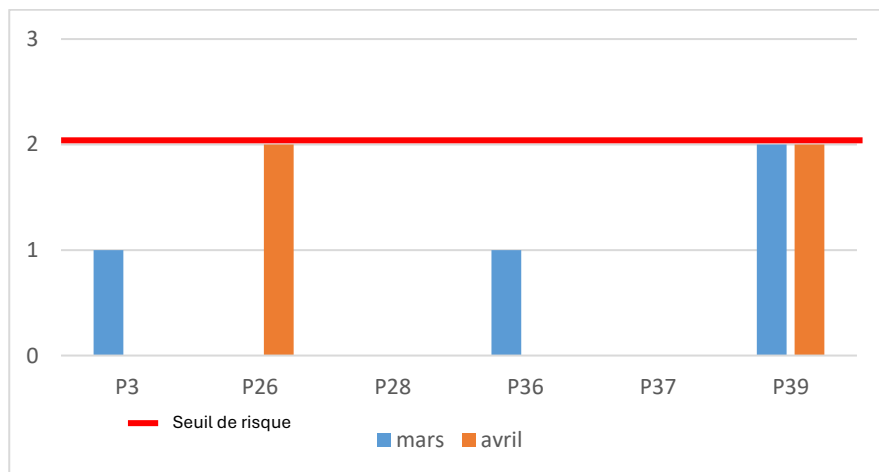


A gauche : Plants de tomate avec suspicion de flétrissement bactérien sur la P3.



A droite : test « verre d'eau ». Couper le plant suspect au niveau du collet et disposer-le tête en bas dans un contenant translucide rempli d'eau et patienter. Si un exsudat bactérien blanchâtre significatif s'écoule alors c'est bien du flétrissement bactérien.

• **Mildiou (*Phytophthora infestans*) :**



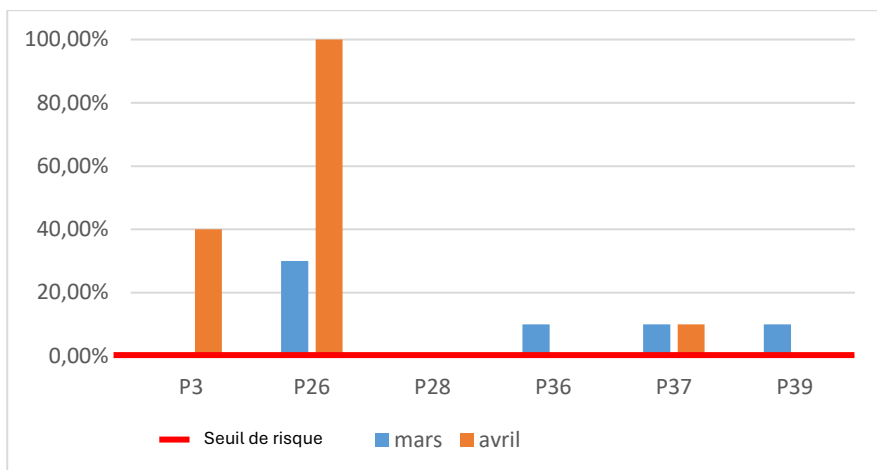
Risque élevé



Evaluation des risques : Le mildiou est présent sur 4 parcelles du réseau avec le seuil de risque atteint pour la P26 et la P39. En ce début d'hiver austral, le **risque est élevé** pour les prochains mois avec des conditions humides ponctuelles. Soyez extrêmement vigilant à l'arrivée de la maladie et procédez à une intervention si nécessaire. Attention également à l'irrigation et à l'amendement azoté. Plus d'informations sur la fiche phytosanitaire dédiée [ICI](#).

Méthodes de luttés alternatives : Il faut absolument assécher les plants pour rendre les conditions défavorables à la maladie. Le tuteurage et le paillage sont possibles pour éviter de garder de l'humidité sur les plants. Des produits de biocontrôle existent également contre cette maladie. Plus d'informations sur [ephy](#).

- **Viroses (TYLCV, TSWV, etc.) :**



Risque élevé



Evaluation des risques : Présence de viroses sur toutes les parcelles, sauf la P28 qui vient d'être plantée, et surtout la P26, en fin de récolte, à Saint-Leu avec une suspicion de TYLCV. Son vecteur l'aleurode a été retrouvé sur certaines parcelles en faible proportion, mais suffisante pour transmettre la virose. Le **risque est élevé** pour les prochains mois. Rester vigilant.

Méthodes de luttes alternatives : Il n'y a pas de traitement vis-à-vis des virus. Il faut impérativement éliminer les plants malades pour éviter la propagation dans la parcelle, notamment en présence de vecteurs (Aleurodes, thrips, pucerons, etc.). Lutter contre les vecteurs.

- **Autres problématiques sur tomate pour la période M-A :**

| Bioagresseurs | Evaluation des risques | Moyens de gestion alternatif |
|---|------------------------|--|
| Symptômes atypiques ¹ Botrytis ² Tuta absoluta ³ | Risque faible | 1) L'arrache des pieds symptomatiques est conseillé. 2) Eviter les blessures et intervenir au besoin. Un couteau à lame chauffante existe, renseignez-vous. 3) Prophylaxie rigoureuse. Piégeage des mâles et utilisation de barrière physique. Réaliser une intervention voir ephy . |
| Oïdium | Risque moyen | La prophylaxie et l'effeuillage permettent de gérer un début de foyer. Plus d'informations ICI . |

Risque nul : pas de pression des bioagresseurs

Risque moyen : présence de bioagresseurs avec possible impact sur culture

Risque faible : possibilité de présence, mais pas d'impact sur culture

Risque élevé : bioagresseurs présents avec impact certain sur culture

Pression des bioagresseurs sur tomate en 2025/2026

| | Seuil de risque | mai | juin | juil. | août | sept. | oct. | nov. | déc. | janv. 2026 | fév. | mars | avril |
|----------------------------------|-----------------|-------|-------|-------|-------|-------|-------|--------|--------|-------------------|-------|--------|--------|
| Mouches des fruits | Dès apparition | rouge | rouge | vert | rouge | rouge | rouge | rouge | rouge | Pas de plantation | vert | rouge | rouge |
| Flétrissement à <i>Ralstonia</i> | Dès apparition | vert | vert | rouge | rouge | rouge | vert | rouge | vert | | vert | rouge | rouge |
| Botrytis de l'œil | > à la Classe 2 | vert | vert | vert | jaune | vert | jaune | vert | vert | | vert | vert | jaune |
| Mildiou | > à la Classe 2 | jaune | vert | jaune | jaune | vert | jaune | orange | orange | | vert | orange | orange |
| Mineuse de la tomate | > à la Classe 2 | jaune | jaune | jaune | jaune | jaune | jaune | jaune | jaune | | jaune | jaune | jaune |
| Oïdium de la tomate | > à la Classe 2 | jaune | jaune | jaune | jaune | jaune | jaune | vert | vert | | vert | vert | vert |
| Viroses (TYLCV, TSWV..) | Dès apparition | vert | rouge | rouge | rouge | rouge | rouge | rouge | rouge | | vert | rouge | rouge |
| Symptômes atypiques | Dès apparition | rouge | vert | vert | vert | rouge | vert | rouge | vert | | vert | rouge | vert |

Légende : en blanc : pas d'observation ; en vert : absence ; en jaune : attaque faible ; en orange : attaque moyenne ; en rouge : attaque forte.

- **Observations ponctuelles :**



Vigilance – plantes hôtes des mouches des légumes

Aux abords des parcelles, de nombreuses adventices comme la morelle peuvent abriter des foyers de mouches de la tomate, *Neoceratitis cyanescens*. Ne pas laisser cette adventice se développer jusqu'au stade grenaison aux risques de multiplier les populations de mouches. D'autres plantes comme le bringellier marron (*Solanum mauritianum*) abrite également cette mouche, véritable fléau des Solanacées. On peut également citer également la margose sauvage (*Momordica charantia*) ou le concombre sauvage (*Coccinia grandis*) qui sont des plantes hôtes de *Bactrocera dorsalis*, *Dacus ciliatus*, *Dacus demmerezi* et *Zeugodacus cucurbitae*.

Ces adventices doivent être prise en compte dans la stratégie de lutte sans quoi il n'y aura pas de diminution des dégâts sur la parcelle.

Dégâts de **rongeurs** sur fruits verts et murs.



Méthodes alternatives :

Dès les premiers dégâts constatés et sans tarder, mettez en place différents moyens de lutte adaptés à votre exploitation (piégeage, etc.). Renseignez-vous auprès de votre technicien. Si présence de fruits au sol, il faut les ramasser régulièrement pour éviter d'attirer les rongeurs. L'élimination des ressources est primordiale dans la lutte contre les rongeurs.

Les rats sont **vecteurs de diverses maladies**, lors des opérations d'entretien etc., **équipez-vous avec des EPI intacts** (gants, bottes, etc.).

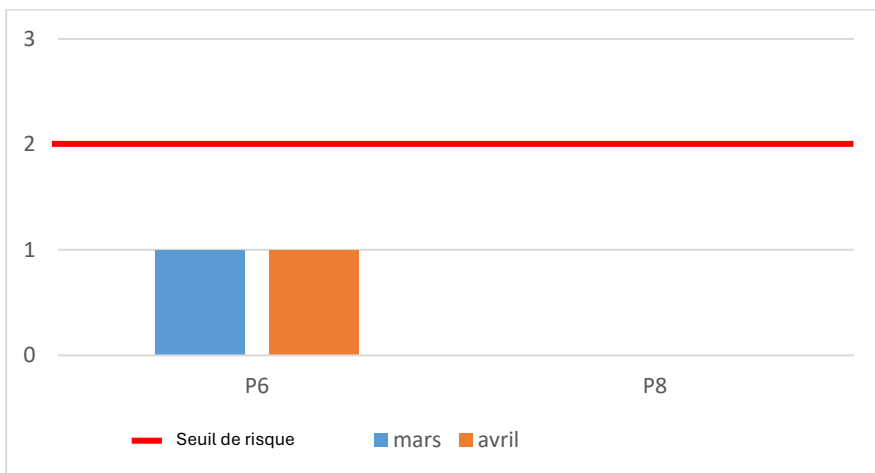


- **Pomme de terre**

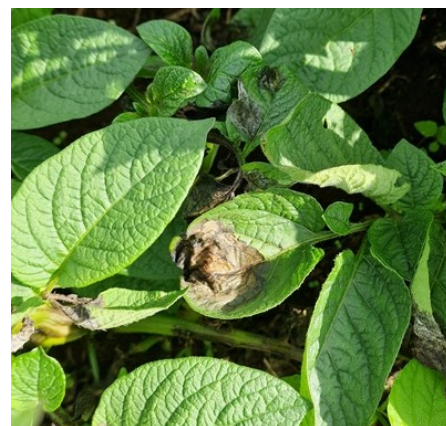
Nous suivons chaque mois 7 bioagresseurs à partir de 5 points d'arrêt aléatoires dans la parcelle. Pour cette période, nous n'avons eu qu'une seule parcelle en suivi.

Pour la période de mars à avril (M-A), les principales problématiques rencontrées sur les parcelles sont de nouveau **le mildiou et l'alternariose**. Les mineuses *Tuta absoluta* sont retrouvées en faible proportion.

- **Mildiou (*Phytophthora infestans*) :**



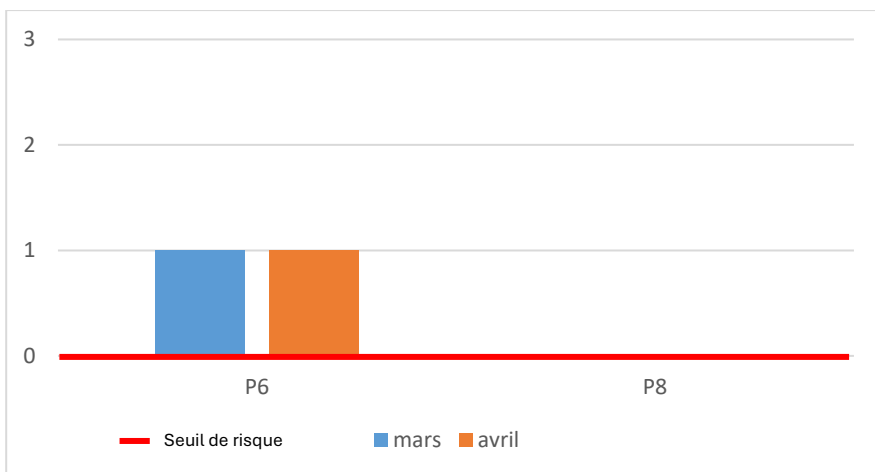
Risque élevé



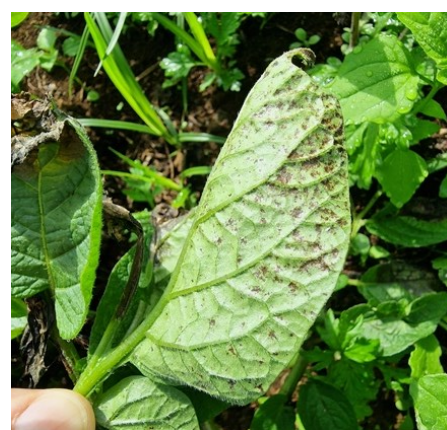
Evaluation des risques : La maladie est présente sur une des deux parcelles suivies mais le seuil de risque n'est pas atteint. La parcelle est en floraison et le **risque est élevé** pour les mois suivants avec les conditions d'humidité qui persiste dans les Hauts de La Possession. Surveillez minutieusement vos parcelles et procédez à une intervention rapide sur les premiers foyers. Attention également à l'irrigation et à l'amendement azoté. Plus d'informations sur la fiche phytosanitaire [ICI](#).

B Méthodes de lutttes alternatives : Afin d'aérer les plants, réduisez les densités de plantation. Les rangs doivent être orientés parallèlement aux vents dominants afin de favoriser une bonne circulation d'air. Ils sècheront également plus vite lors de périodes humides. Limitez également les aspersion. Surveillez régulièrement vos parcelles pour réagir au plus tôt. Des produits de biocontrôle existent également contre cette maladie. Plus d'informations à l'usage *Pomme de terre*Trt.Aer.*Mildiou(s)* sur [ephy](#).

- **Alternariose (*Alternaria solani*) :**




Risque élevé



Evaluation des risques : La maladie se maintient également sur la P6 avec le seuil de risque qui est dépassé. En effet, la maladie qui impacte le feuillage, doit être prise au sérieux dès son arrivée car elle va également faire diminuer la taille des tubercules. Elle s'installe sur des plants affaiblis et se développe en conditions chaudes et sèches. Le **risque reste élevé** pour les prochains mois.

B Méthodes de lutttes alternatives : Éliminer sans tarder les résidus contaminés. Eviter le stress hydrique ou nutritif. Veiller à une irrigation et une fertilisation équilibrée sans excès d'azote notamment. Surveiller régulièrement le feuillage pour réagir dès l'arrivée de la maladie. Au besoin réaliser une intervention, voir sur [ephy](#).

• **Autres problématiques sur pomme de terre pour la période M-A :**

| Bioagresseurs | Evaluation des risques | Moyens de gestion alternatif  |
|---|------------------------|--|
| Pourriture brune | Risque faible | Effectuer une rotation longue avec des cultures non hôtes. |
| Gale commune ¹ Rhizoctone brun ¹ Ravageurs des tubercules ² Mineuse de la tomate ³ | Risque moyen | 1) Eviter les excès d'azote, réaliser un buttage correct, effectuer une rotation longue des cultures. 2) Travailler le sol pour éliminer le maximum de larves (taupins, vers blancs, etc.). 3) Prophylaxie rigoureuse. Piégeage des mâles et utilisation de barrière physique. Réaliser une intervention voir ephy . |

Risque nul : pas de pression des bioagresseurs

Risque moyen : présence de bioagresseurs avec possible impact sur culture

Risque faible : possibilité de présence, mais pas d'impact sur culture

Risque élevé : bioagresseurs présents avec impact certain sur culture

Pression des bioagresseurs sur pomme de terre en 2025/2026

| | Seuil de risque | mai | juin | juil. | août | sept. | oct. | nov. | déc. | janv. 2026 | fév. | mars | avril |
|--------------------------|-----------------|-----|------|-------|------|-------|------|------|------|------------|------|------|-------|
| Alternariose | Dès apparition | | | | | | | | | | | | |
| Mildiou | > à la Classe 2 | | | | | | | | | | | | |
| Pourriture brune | Dès apparition | | | | | | | | | | | | |
| Mineuse de la tomate | > à la Classe 2 | | | | | | | | | | | | |
| Gale commune | > 50 % | | | | | | | | | | | | |
| Rhizoctone brun | Dès apparition | | | | | | | | | | | | |
| Ravageurs des tubercules | > 20 % | | | | | | | | | | | | |

Légende : en blanc : pas d'observation ; en vert : absence ; en jaune : attaque faible ; en orange : attaque moyenne ; en rouge : attaque forte.

Souvenez-vous :

La période cyclonique passée, les plantations démarrent sur le territoire avec l'arrivée de l'hiver et de conditions favorables pour ce tubercule. Pour limiter au maximum les problématiques sanitaires, il faut en amont des plantations, rappeler les bonnes pratiques notamment dans la sélection des semences. Plus d'informations dans le BSV de mars 2024 [ICI](#) et dans le BSV de septembre 2024 [ICI](#).









En fonction de vos besoins en termes de précocité, de calibre, etc., il est nécessaire d'adapter la variété de pomme de terre. A La Réunion, il existe plus d'une dizaine de variétés et vous pouvez retrouver leurs principales caractéristiques dans le BSV de mars 2024 [ICI](#).

Conseils pour les nouvelles plantations de pomme de terre :

- Utiliser des **semences saines** ne présentant aucun symptôme de mildiou, gale, rhizoctone ou flétrissement bactérien, ces maladies étant transmissibles par les semences. Utiliser **les variétés les moins sensibles** au mildiou des feuilles et des racines, à la gale, aux viroses, avec une bonne tenue à la conservation et une tolérance à l'égermage.
- Choisir une parcelle** qui n'aura pas subi de ruissellement trop important et qui n'aura pas vu de pomme de terre ou autres Solanacées au moins durant le 2^{ème} semestre 2023 et de préférence depuis plus d'un an. Cette parcelle devra être **indemne de flétrissement bactérien**, gale commune et rhizoctone brun. Elle devra aussi être **exposée au soleil et bien ventilée**, ce qui limitera les attaques de mildiou (planter si possible les rangs dans le sens du vent dominant et éviter les trop fortes densités).
- Assurer une **bonne préparation du sol** qui devra être profond et non soufflé. Gérer la culture, le **volume des buttes** devra être **suffisant** pour protéger les tubercules. Apporter une **irrigation raisonnée**, de préférence le matin pour que le feuillage puisse sécher rapidement. La **fertilisation** doit être **adaptée aux besoins** (trop d'azote = végétation excessive = feuillage sensible aux maladies).

Quantité de semences conseillée selon le calibre du plant :

| Calibre de la semence | Nombre de tiges par plante | Nbre de tubercules par plante | Nombre moyen par sac de 25 kg | Qté nécessaire en tonnes/ha | Densité conseillée | Nbre plants/ha |
|-----------------------|----------------------------|-------------------------------|-------------------------------|-----------------------------|--------------------|----------------|
| 28/35 mm | 3 à 4 | 10 à 15 | 600 à 900 | 1,3 à 1,9 | 26 cm x 70 cm | 55 000 plants |
| 35/45 mm | 5 à 6 | 15 à 20 | 400 à 600 | 1,9 à 2,8 | 30 cm x 75 cm | 45 000 plants |
| 45/55 mm | 7 à 8 | 20 à 25 | 320 à 400 | 2,8 à 3,5 | 30 cm x 80 cm | 40 000 plants |

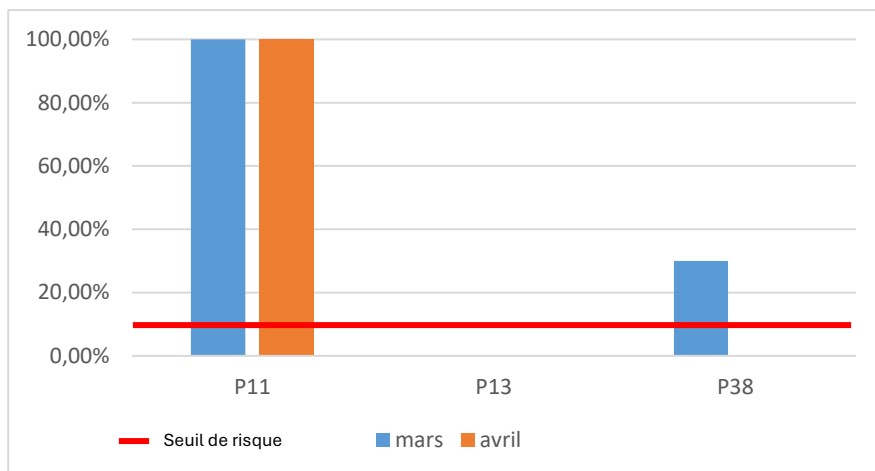
| Variété | Forme Couleur | RDT* | Caractéristiques agronomiques : précocité, proportion de gros calibre, teneur en M.S., tenue à la conservation, durée dormance, sensibilité à l'égermage | MALADIES | | | | | | | | | | | | | | | | |
|---|--|------|---|--------------------|------------------|--------------------|--------------------|--------------------|--------------------|-------------------------|-----------------------|--------------------|----------------------|--------------------|--------------------|--------------------|--------------------|--------------------|--------------------|--------------------|
| | | | | Mildiou tubercules | Mildiou feuilles | Gale | Rhizoctone | Alternariose | Viroses | Alternariose tubercules | Alternariose feuilles | Alternariose tiges | Alternariose racines | | | | | | | |
|  | Oblong allongé Peau jaune Chair jaune pâle | 90% | Moyenne à demi-tardive, assez fort % de gros calibre Taux M.S. assez faible, tenue conservation bonne Dormance moyenne, assez sensible à l'égermage | Sensible | Sensible | Assez peu sensible | Assez peu sensible | Assez peu sensible | Assez peu sensible | Assez peu sensible | Assez peu sensible | Assez peu sensible | Assez peu sensible | Assez peu sensible | Assez peu sensible | Assez peu sensible | Assez peu sensible | Assez peu sensible | Assez peu sensible | Assez peu sensible |
|  | Oblong allongé Peau jaune Chair blanche | 126% | Moyen, fort % de gros calibre Taux M.S. moyen, tenue conservation bonne Dormance moyenne, assez peu sensible à l'égermage | Sensible | Sensible | Assez sensible | Assez sensible | Assez sensible | Assez sensible | Assez sensible | Assez sensible | Assez sensible | Assez sensible | Assez sensible | Assez sensible | Assez sensible | Assez sensible | Assez sensible | Assez sensible | Assez sensible |
|  | Ovale Peau beige pâle Chair blanche | 116% | Demi-précoce, très fort % de gros calibre Taux M.S. moyen, tenue conservation moyenne Dormance assez courte, peu sensible à l'égermage | Sensible | Sensible | Assez sensible | Assez sensible | Assez sensible | Assez sensible | Assez sensible | Assez sensible | Assez sensible | Assez sensible | Assez sensible | Assez sensible | Assez sensible | Assez sensible | Assez sensible | Assez sensible | Assez sensible |
|  | Oblong Peau jaune Chair blanche | 108% | Demi-précoce, fort à très fort % de gros calibre Taux M.S. faible, tenue conservation bonne Dormance longue, assez peu sensible à l'égermage | Sensible | Sensible | Assez sensible | Assez sensible | Assez sensible | Assez sensible | Assez sensible | Assez sensible | Assez sensible | Assez sensible | Assez sensible | Assez sensible | Assez sensible | Assez sensible | Assez sensible | Assez sensible | Assez sensible |
|  | Oblong allongé Peau jaune Chair blanche | 111% | Demi-précoce, fort à très fort % de gros calibre Taux M.S. moyenne, résistance à l'égermage | Sensible | Sensible | Assez sensible | Assez sensible | Assez sensible | Assez sensible | Assez sensible | Assez sensible | Assez sensible | Assez sensible | Assez sensible | Assez sensible | Assez sensible | Assez sensible | Assez sensible | Assez sensible | Assez sensible |
|  | Oblong allongé Peau jaune pâle Chair blanche | 132% | Précoce, fort à très fort % de gros calibre Taux M.S. assez faible, tenue conservation assez faible Dormance moyenne, résistance à l'égermage | Sensible | Sensible | Assez sensible | Assez sensible | Assez sensible | Assez sensible | Assez sensible | Assez sensible | Assez sensible | Assez sensible | Assez sensible | Assez sensible | Assez sensible | Assez sensible | Assez sensible | Assez sensible | Assez sensible |
|  | Oblong allongé Peau rouge Chair jaune pâle | NC | Demi-précoce, assez fort à fort % de gros calibre Taux M.S. assez faible, tenue conservation assez faible Dormance courte, moyennement sensible à l'égermage | Sensible | Sensible | Assez sensible | Assez sensible | Assez sensible | Assez sensible | Assez sensible | Assez sensible | Assez sensible | Assez sensible | Assez sensible | Assez sensible | Assez sensible | Assez sensible | Assez sensible | Assez sensible | Assez sensible |
|  | Oblong allongé Peau jaune Chair jaune pâle | 111% | Précoce/demi précocité, assez à très fort % de gros calibre Taux M.S. faible, tenue conservation assez bonne Dormance assez courte, assez sensible à l'égermage | Sensible | Sensible | Assez sensible | Assez sensible | Assez sensible | Assez sensible | Assez sensible | Assez sensible | Assez sensible | Assez sensible | Assez sensible | Assez sensible | Assez sensible | Assez sensible | Assez sensible | Assez sensible | Assez sensible |

• Patate douce

Nous suivons chaque mois sur les parcelles du réseau 4 bioagresseurs à partir de 5 points d'arrêt aléatoires dans la parcelle.

Pour la période de mars à avril (M-A), les principales problématiques rencontrées sur les parcelles sont **l'antracnose et les mineuses**.

- **Antracnose** (*Colletotrichum gloesporioides*) :



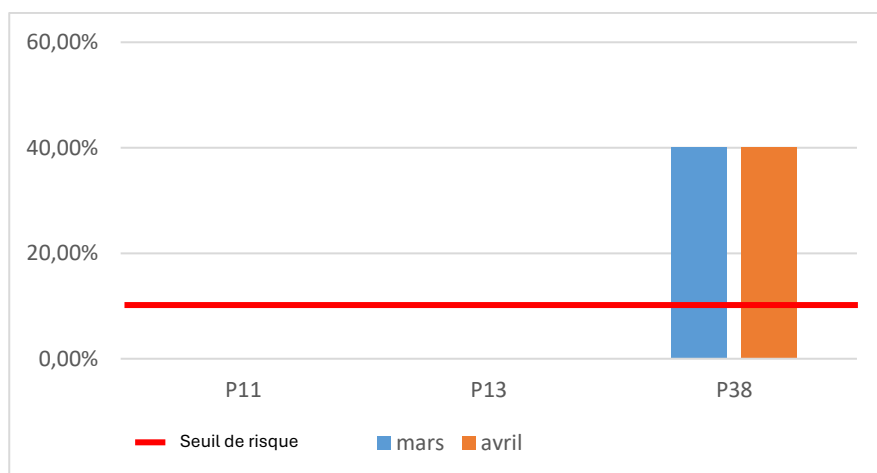
Risque moyen



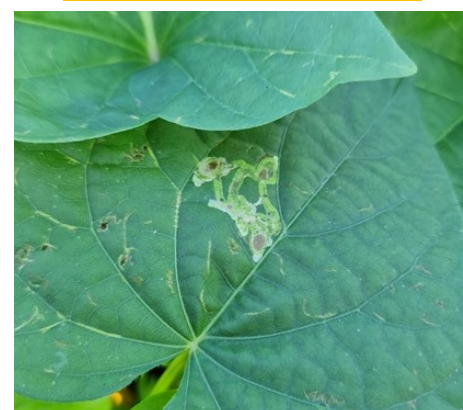
Evaluation des risques : La maladie est présente sur deux de nos parcelles avec un seuil de risque dépassé. L'humidité favorise la maladie et dans le cas de forte infestation, les jeunes feuilles peuvent présenter de sévères déformations et les plants peuvent dépérir. Attention à l'irrigation en aspersion et aux pluies ponctuelles. Le **risque est moyen** pour les mois suivants.

Méthodes de luttés alternatives : Attention à se fournir en bouture saine, la maladie peut déjà être présente sur les boutures. Éviter les excès d'azote et le maintien de conditions humides qui favorisent le développement de la maladie. Ne pas hésiter à faire des rotations longues.

- **Mineuses** (*Ochyrotica rufa* et *Bedelina somnumentela*) :




Risque moyen



Evaluation des risques : Présente sur la P38 avec le seuil de risque dépassé, elles sont absentes des autres parcelles. Les mines peuvent intervenir au niveau des feuilles mais également des tiges. *O. rufa* va perforer et déformer les tiges ce qui peut provoquer des flétrissements localisés. *B. somnumentela* va réaliser des mines translucides sur les feuilles. Pour cette fin d'année, le **risque est moyen** pour les prochains mois.

B Méthodes de luttés alternatives : Surveiller les premiers symptômes et éliminer les résidus de culture. Butter haut pour protéger les tiges des pontes de *O. rufa*. En cas de fortes infestations, pratiquer une rotation des cultures en détruisant les résidus de cultures où peuvent survivre les larves et les cocons. Favoriser les auxiliaires en leur offrant un habitat propice à leur maintien. Plus d'informations [ICI](#).

- **Autres problématiques sur patate douce pour la période M-A :**

| Bioagresseurs | Evaluation des risques | Moyens de gestion alternatif  |
|--|------------------------|---|
| Charançon de la patate douce¹ Ravageurs des tubercules² | Risque moyen | 1) Éliminer les tubercules infectés. Planter des boutures saines. Réaliser une rotation des cultures. 2) Réaliser un travail de sol pour éliminer le maximum de larves (vers blanc, etc.). |

Risque nul : pas de pression des bioagresseurs

Risque moyen : présence de bioagresseurs avec possible impact sur culture

Risque faible : possibilité de présence, mais pas d'impact sur culture

Risque élevé : bioagresseurs présents avec impact certain sur culture

Pression des bioagresseurs sur patate douce en 2025/2026

| | Seuil de risque | mai | juin | juil. | août | sept. | oct. | nov. | déc. | janv. 2026 | fév. | mars | avril |
|--------------------------|-----------------|-------|-------|-------|--------|--------|--------|--------|-------|------------|-------|-------|-------|
| Anthracnose | > 10 % | rouge | rouge | rouge | rouge | rouge | rouge | rouge | rouge | rouge | rouge | rouge | rouge |
| Mineuse | > 20 % | vert | vert | jaune | orange | orange | orange | orange | jaune | vert | vert | jaune | jaune |
| Charançon | > 10 % | vert | vert | vert | rouge | orange | vert | vert | vert | orange | rouge | vert | vert |
| Ravageurs des tubercules | > 10 % | vert | vert | vert | rouge | vert | vert | vert | vert | vert | vert | vert | vert |

Légende : en blanc : pas d'observation ; en vert : absence ; en jaune : attaque faible ; en orange : attaque moyenne ; en rouge : attaque forte

- **Observations ponctuelles :**



Altise (*Chaetocnema confinis*)

Présence récurrente de ce coléoptère sur les feuilles. Les dégâts de criblage en « ligne » lui sont caractéristiques. Son incidence est moindre sauf sur les jeunes lianes.

Méthodes alternatives :

Surveiller les jeunes plantations. Réduire les adventices hôtes, comme les lianes sauvages *Ipomea* sp., limitera les populations. Favoriser un habitat propice aux auxiliaires comme les araignées. Plus d'informations [ICI](#).

Souvenez-vous :

Charançon de la patate douce (*Cylas formicarius*)



Méthodes alternatives :

Surveiller l'arrivée des adultes avec l'implantation d'un piège à phéromone. Ne pas laisser les tubercules dans le sol trop longtemps. **Éliminer les tubercules infectés et les tubercules abimés ou trop petits restants au sol** pour éviter les contaminations post récolte. Planter des boutures saines. Réaliser une rotation des cultures.

Plus d'informations [ICI](#).

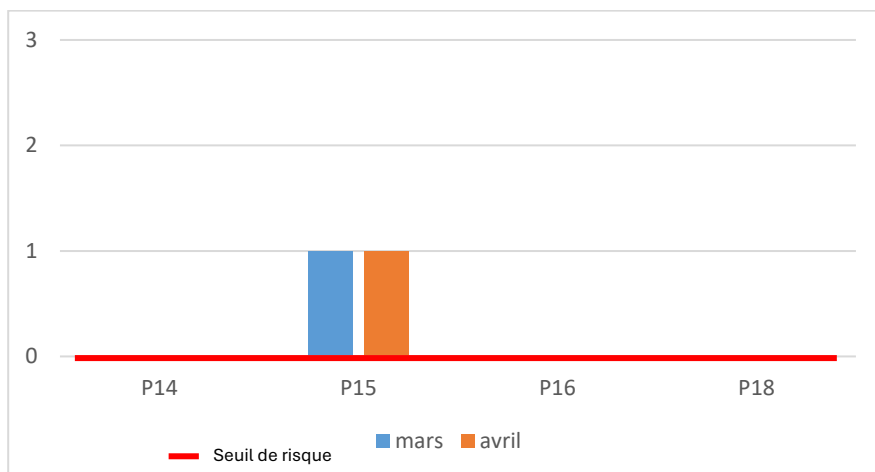


- **Laitue**

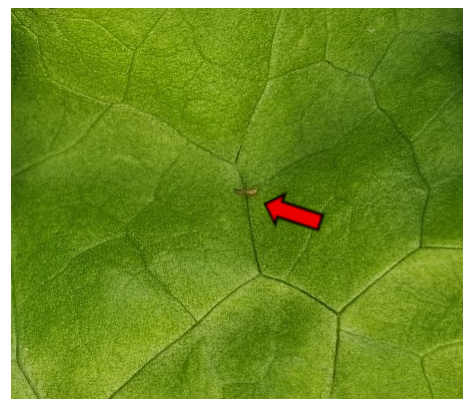
Nous suivons chaque mois sur les parcelles du réseau 6 bioagresseurs à partir de 5 points d'arrêt aléatoires dans la parcelle.

Pour la période de mars à avril (M-A), parmi les problématiques rencontrées, on retrouve principalement **le mildiou des composées et l'apparition des thrips et du TSWV** sur lesquels nous nous attarderons. A noter également, quelques attaques de pourriture du collet.

- **Thrips (*Frankliniella occidentalis*) :**



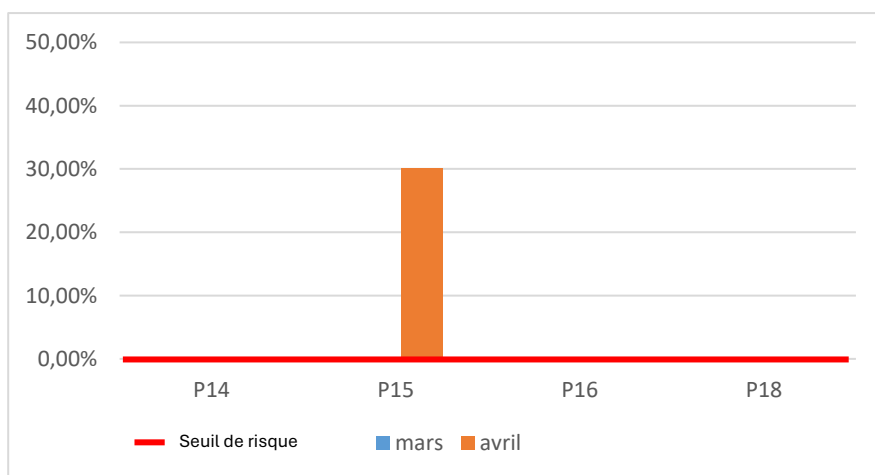
Risque moyen



Evaluation des risques : Retour des thrips uniquement sur la P15 malgré une baisse des températures. Ils sont difficiles à voir car ils se cachent dans les replis des feuilles. Outre leurs dégâts directs, ils **transmettent le TSWV** ce qui va faire dépérir le plant. Le seuil est dépassé sur Dos d'Ane. Attention aux jeunes plants qui sont particulièrement sensibles. **Le risque est moyen** pour les mois à venir.

B Méthodes de luttés alternatives : Surveillance visuelle avec une plaque engluée bleue. Éliminer les résidus de cultures et les adventices qui sont sources de réinfestation. Favoriser la régulation naturelle via les punaises prédatrices. L'aspersion régulière est défavorable à leur implantation comme pour les acariens. En cas de fortes attaques, voir [ephy](#).

- **Maladie bronzée de la tomate (TSWV) :**




Risque moyen



Evaluation des risques : Absent en début d'année, le virus est de retour sur la P15 en corrélation avec le retour des thrips. La baisse des températures n'est pas favorable à son vecteur, les thrips, contre lesquels il faudra lutter. Restez vigilant sur les jeunes plants, beaucoup plus sensibles. **Le risque est moyen** pour les prochains mois.

B Méthodes de luttés alternatives : Il n'existe pas de méthode curative, les plants atteints doivent être éliminés de la parcelle. En cas de forte pression, réaliser une rotation longue. Garder en tête que la maladie est transmise par les thrips, qu'il faudra éliminer également. Limiter également les adventices, qui sont des sources à la fois du vecteur et du virus. Un paillage plastique est recommandé.

• **Autres problématiques sur laitue pour la période M-A :**

| Bioagresseurs | Evaluation des risques | Moyens de gestion alternatif  |
|---|------------------------|---|
| Limaces et escargots ¹ Mouche mineuse ² | Risque faible | 1) Les produits de biocontrôle sont à privilégier en début d'infestation. Le piégeage est également efficace. Voir ephy . 2) Rotation des cultures. Lutte biologique et produits de biocontrôle. Voir ephy |
| Pourriture du collet ³ Mildiou des composées ⁴ | Risque moyen | 3) La prophylaxie des résidus de culture et l'aération limiteront la pourriture. 4) Éliminer les feuilles ou plants atteints et les déchets de culture. Limiter la densité, l'humidité et l'excès d'azote. |

Risque nul : pas de pression des bioagresseurs

Risque moyen : présence de bioagresseurs avec possible impact sur culture

Risque faible : possibilité de présence, mais pas d'impact sur culture

Risque élevé : bioagresseurs présents avec impact certain sur culture

Pression des bioagresseurs sur laitue en 2025/2026

| Seuil de risque | | mai | juin | juil. | août | sept. | oct. | nov. | déc. | janv. 2026 | fév. | mars | avril |
|------------------------------|----------------|-----|------|-------|------|-------|------|------|------|------------|------|------|-------|
| Limaces, escargots | > 10 % | | | | | | | | | | | | |
| Mildiou des composées | Dès apparition | | | | | | | | | | | | |
| Mouche mineuse | Dès apparition | | | | | | | | | | | | |
| Pourriture du collet | Dès apparition | | | | | | | | | | | | |
| Thrips californien | Dès apparition | | | | | | | | | | | | |
| Maladie bronzée de la tomate | Dès apparition | | | | | | | | | | | | |

Légende : en blanc : pas d'observation ; en vert : absence ; en jaune : attaque faible ; en orange : attaque moyenne ; en rouge : attaque forte.

Souvenez-vous :

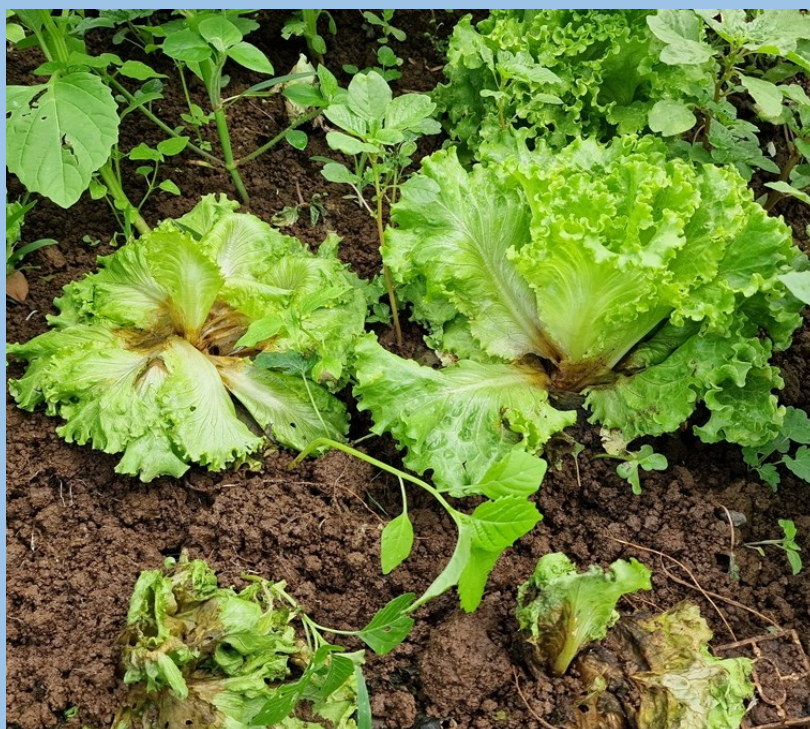
Pourriture du collet
(*Sclerotinia*, *Rhizoctonia*, etc.)

Toutes les variétés de salades sont affectées par ce complexe de champignons du sol qui détruit complètement le pied. L'un d'entre eux la Sclérotiniose provoque une pourriture aqueuse avec un mycélium cotonneux blanchâtre avec formation de sclérotés noirs dans les tissus qui survivront 5 à 10 ans dans le sol



Méthodes alternatives :

Travailler sur la densité de plantation pour limiter l'humidité au collet. Si apparition de la maladie, éliminer les plants malades et les résidus de culture. Solarisation des planches. Désinfecter les outils de cultures. Une lutte biologique à base de champignons antagonistes est possible, plus d'informations sur [ephy](#) : **Laitue*Trt Part.Aer.*Pourriture grise et sclérotinioses** sur [ephy](#).

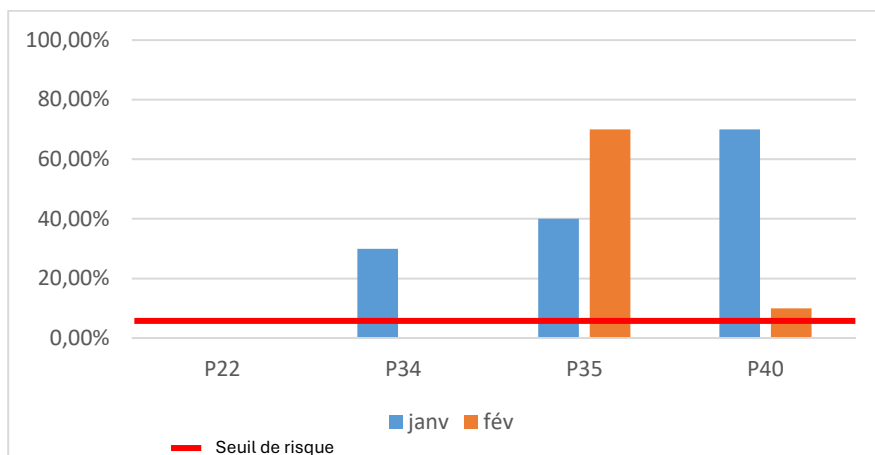


• Cucurbitacées

Nous suivons chaque mois sur les parcelles du réseau 7 bioagresseurs à partir de 5 points d'arrêt aléatoires dans la parcelle.

Pour la période de mars à avril (M-A), mis à part les acariens, tous les bioagresseurs ont été aperçus sur les parcelles avec en majorité **les pucerons et les viroses**.

- **Pucerons** (*Aphis*, etc.) :



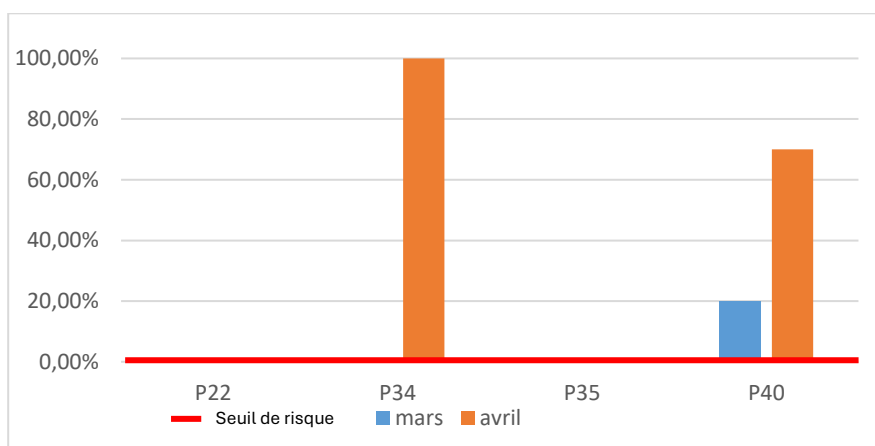
Risque élevé



Evaluation des risques : En faible proportion en janvier-février, les populations sont en augmentation et le seuil de risque dépassé pour les 2 derniers mois sauf sur la P22. Il faut être vigilant car les pucerons sont **les vecteurs du Cucumber mosaic virus (CMV)** qui va impacter les feuilles (mosaïque, déformation, etc.) mais également surtout le fruit (peau bosselée, coloration anormal, réduction du poids...). Celui-ci ne sera pas toujours commercialisable et le rendement sera impacté. Le **risque est élevé** pour les mois prochains.

B Méthodes de luttes alternatives : L'aménagement de la parcelle pour favoriser les auxiliaires permettra une gestion biologique des pucerons. Plus d'informations [ICI](#). Le parasitoïde *Aphidius colemani* était actif sur les parcelles du réseau (présence de momie). Un enherbement permanent et diversifié permettra également aux autres auxiliaires de s'implanter sur votre exploitation, notamment les araignées. En cas de fortes infestations, vous pouvez utiliser des produits de biocontrôle, en cherchant les usages : **Cucurbitacées à peau non comestible*Trt Part.Aer.*Pucerons** ou **Cucurbitacées à peau comestible*Trt Part.Aer.*Pucerons** [sur ephy](#).

- **Viroses** (CMV, ...) :




Risque élevé



Evaluation des risques : Viroses présente sur la moitié des parcelles ce qui est en corrélation avec la présence de pucerons sur ces mêmes parcelles. Forte évolution sur la P40 avec une forte population de pucerons en mars et 70 % de viroses en avril. À surveiller, pour la P35 en floraison. Le **risque est élevé** pour les mois suivants, surtout pour les nouvelles plantations.

B Méthodes de luttes alternatives : Les plants atteints doivent être éliminés de la parcelle **dès détection**. En cas de forte pression, réaliser une rotation longue. Garder en tête que la maladie est transmise par les pucerons, qu'il faudra éliminer également (lutte biologique, produits de biocontrôle). Limiter également les adventices ou les autres Cucurbitacées même le choucho, qui sont des sources du virus et de son vecteur. Un paillage plastique, biodégradable de préférence (voir [ICI](#)), est recommandé.

• **Autres problématiques sur Cucurbitacées pour la période M-A :**

| Bioagresseurs | Evaluation des risques | Moyens de gestion alternatif  |
|---|------------------------|--|
| Acariens | Risque faible | Favoriser la faune auxiliaire prédatrice. Réaliser un lessivage (microaspersion) pour déranger les colonies en début de journée. Lutte biologique et produits de biocontrôle (Voir ephy). |
| Aleurodes¹ Mildiou et Oïdium² Mouches des fruits³ | Risque moyen | 1) Favoriser la faune auxiliaire naturelle ou réaliser des lâchers de parasitoïdes. Voir également ephy . 2) Éviter les fortes densités. Réaliser un effeuillage des parties atteintes. Favoriser l'aération. Eviter les excès d'azote. Voir également ephy . 3) Déployer la stratégie complète de lutte (prophylaxie, piégeage, etc.). Ne pas hésiter à utiliser des barrières physiques. |

Risque nul : pas de pression des bioagresseurs

Risque moyen : présence de bioagresseurs avec possible impact sur culture

Risque faible : possibilité de présence, mais pas d'impact sur culture

Risque élevé : bioagresseurs présents avec impact certain sur culture

Pression des bioagresseurs sur Cucurbitacées en 2025/2026

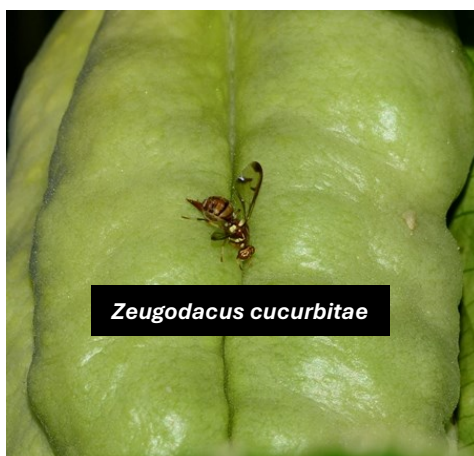
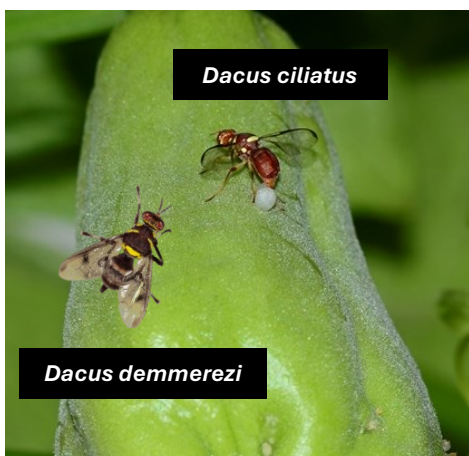
| Seuil de risque | | mai | juin | juil. | août | sept. | oct. | nov. | déc. | janv. 2026 | fév. | mars | avril |
|-------------------------------|-----------------|-------|-------|-------|--------|--------|-------|-------|-------|------------|-------|-------|-------|
| Mouches des fruits et légumes | Dès apparition | rouge | rouge | rouge | rouge | rouge | rouge | rouge | rouge | rouge | rouge | rouge | rouge |
| Oïdium | > à la Classe 2 | jaune | jaune | jaune | orange | orange | jaune | jaune | jaune | jaune | jaune | vert | jaune |
| Pucerons | > 5 % | rouge | rouge | rouge | rouge | rouge | rouge | rouge | rouge | rouge | rouge | rouge | rouge |
| Acariens | > à la Classe 2 | jaune | jaune | vert | vert | jaune | jaune | jaune | vert | vert | vert | vert | vert |
| Viroses | Dès apparition | rouge | rouge | rouge | rouge | vert | rouge | rouge | rouge | rouge | vert | rouge | rouge |
| Mildiou | > à la Classe 2 | jaune | jaune | jaune | jaune | jaune | jaune | vert | vert | jaune | jaune | jaune | jaune |
| Aleurodes | > à la Classe 2 | jaune | jaune | jaune | jaune | jaune | jaune | jaune | vert | vert | vert | jaune | jaune |

Légende : en blanc : pas d'observation ; en vert : absence ; en jaune : attaque faible ; en orange : attaque moyenne ; en rouge : attaque forte.

Rappels :

Plusieurs espèces de mouches des fruits et légumes (Tephritidae) attaquent les Cucurbitacées. Renseignez-vous avec votre technicien pour la mise en place du bon piège sexuel de surveillance. Puis dès les premières piqûres, appliquer ensuite la stratégie de lutte sur l'exploitation en mettant l'accent sur la prophylaxie et le piégeage des femelles.

Plus d'informations sur la stratégie complète [ICI](#).



Cultures sous abris

Pour la période mars-avril 2026, 24 parcelles, réparties chez 21 agriculteurs, ont été suivies : 14 de tomates, 2 de poivrons, 1 de courgette, 2 de concombres, 4 de melons, 1 de pastèque principalement dans le Sud.

Toutes cultures confondues, 158 observations de bioagresseurs ont été recensées : 61 maladies, 81 ravageurs, 1 bactériose et 15 viroses (dont 5 atypiques – “maladie qui pue” –, 2 PVY, 2 suspicions ToNYV et 4 ToFBV). Deux échantillons suspects de viroses, analysés, se sont révélés positifs au virus STV. La présence moyenne globale est de 6,6 observations par parcelle (soit 3,3 par mois), un ratio en hausse par rapport aux mois précédents, mais équivalent à mars-avril 2025 et à mars 2024 (3,38), tout en restant inférieur à avril 2024 (4,44). Sur tomate, l'intensité des attaques diminue légèrement, avec 24 % d'attaques moyennes à fortes (contre 76 % de présences sans impact). Par ailleurs, une progression du cul noir est observée, liée aux fortes chaleurs et à un blanchiment des bâches absent ou tardif, ayant entraîné des pertes de récolte sur trois bouquets.

Bilan des serres suivies pour la période mars-avril

| Mois | Parcelle | Cultures | Maladies | Note | Ravageurs | Note | Bactérioses | Note | Viroses | Note | Lieu | Stades phénologiques |
|------|----------|-----------|-----------------------|---------------|-------------------|------|-------------|------|---------------------|------|--------------|----------------------|
| mars | p1 | melon | oidium | ++ | aleurodes | ++ | | | symptôme virose | ++ | entre deux | floraison |
| | p1 | melon | mildiou | ++ | puceron | + | | | | | entre deux | floraison |
| | p1 | melon | didymella | ++ | tarsonème | + | | | | | entre deux | floraison |
| | p1 | melon | fusariose | + | acariens | + | | | | | entre deux | floraison |
| | p1 | melon | | | thrips | + | | | | | entre deux | floraison |
| mars | p3 | pastèque | mildiou | + | tarsonème | + | | | | | saint louis | nouaison |
| | p3 | pastèque | anthracnose | ++ | thrips | + | | | | | saint louis | nouaison |
| | p3 | pastèque | | | aleurodes | + | | | | | saint louis | nouaison |
| | p3 | pastèque | | | acariens | + | | | | | saint louis | nouaison |
| | p3 | pastèque | | | puceron | ++ | | | | | saint louis | nouaison |
| mars | p4 | melon | oidium | ++ | aleurodes | + | | | | | tapage | floraison |
| | p4 | melon | mildiou | + | thrips | + | | | | | tapage | floraison |
| | p4 | melon | didymella | ++ | cochenille | ++ | | | | | tapage | floraison |
| mars | p5 | tomate | | tuta absoluta | + | | | | | | saint joseph | floraison |
| mars | p12 | tomate | oidium | + | tuta absoluta | ++ | | | | | saint joseph | nouaison |
| | p12 | tomate | mildiou | + | tenuis | + | | | symptômes atypiques | + | saint joseph | nouaison |
| | p12 | tomate | champignon de sol | + | aleurodes | + | | | | | saint joseph | nouaison |
| | p12 | tomate | cul noir | ++ | acarieuse bronzée | + | | | | | saint joseph | nouaison |
| | p12 | tomate | | | puceron | + | | | | | saint joseph | nouaison |
| mars | p15 | concombre | fusariose | + | puceron | + | | | | | saint louis | récolte |
| | p15 | concombre | | | acariens | + | | | | | saint louis | récolte |
| | p15 | concombre | | | thrips | + | | | | | saint louis | récolte |
| mars | p20 | tomate | champignon de sol | ++ | tuta absoluta | + | | | | | saint joseph | nouaison |
| mars | p31 | tomate | oidium | +++ | acarieuse bronzée | +++ | | | | | saint joseph | récolte |
| | p31 | tomate | | | tuta absoluta | ++ | | | | | saint joseph | récolte |
| mars | p33 | tomate | oidium | + | acarieuse bronzée | ++ | | | symptômes atypiques | + | saint louis | nouaison |
| | p33 | tomate | | | acariens | + | | | | | saint louis | nouaison |
| | p33 | tomate | cul noir | +++ | tuta absoluta | + | | | | | saint louis | nouaison |
| | p33 | tomate | | | tenuis | + | | | | | saint louis | nouaison |
| mars | p37 | tomate | oidium | + | tuta absoluta | ++ | | | symptôme virose | ++ | tampon | récolte |
| | p37 | tomate | mildiou | + | acarieuse bronzée | + | | | symptômes atypiques | ++ | tampon | récolte |
| | p37 | tomate | | | aleurodes | + | | | | | tampon | récolte |
| mars | p40 | melon | mildiou | + | thrips | ++ | | | symptôme virose | + | entre deux | floraison |
| | p40 | melon | oidium | + | puceron | + | | | | | entre deux | floraison |
| | p40 | melon | tache brune au collet | ++ | acariens | + | | | | | entre deux | floraison |

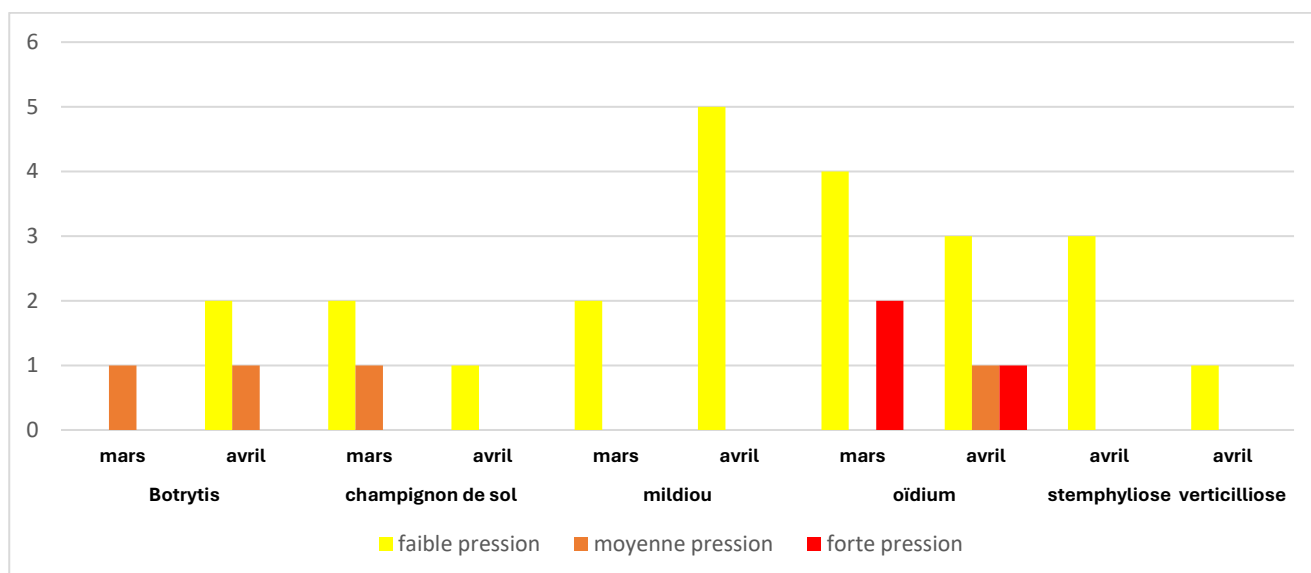
| Mois | Parcelle | Cultures | Maladies | Note | Ravageurs | Note | Bactérioses | Note | Viroses | Note | Lieu | Stades phénologiques |
|-------|----------|-----------|-----------------------|------|------------------|------|-------------------------|------|---------------------|------|--------------|----------------------|
| | p40 | melon | | | cochenille | + | | | | | entre deux | floraison |
| | p40 | melon | | | aleurodes | + | | | | | entre deux | floraison |
| mars | p46 | tomate | botrytis | ++ | | | | | symptôme virose | ++ | saint joseph | récolte |
| | p46 | tomate | cul noir | + | | | | | | | saint joseph | récolte |
| | p49 | tomate | oidium | + | acarions | + | | | symptômes atypiques | + | saint joseph | jeunes cultures |
| | p49 | tomate | champignon de sol | + | aleurodes | + | | | | | saint joseph | jeunes cultures |
| | p49 | tomate | | | tuta absoluta | ++ | | | | | saint joseph | jeunes cultures |
| | p49 | tomate | | | cochenille | + | | | | | saint joseph | jeunes cultures |
| mars | p54 | tomate | oidium | +++ | acariose bronzée | ++ | | | | | la saline | récolte |
| | p54 | tomate | | | tuta absoluta | + | | | | | la saline | récolte |
| | p1 | melon | mildiou | +++ | aleurodes | ++ | | | symptôme virose | +++ | entre deux | jeunes cultures |
| | p1 | melon | didymella | + | thrips | ++ | | | | | entre deux | jeunes cultures |
| | p1 | melon | oidium | ++ | puceron | ++ | | | | | entre deux | jeunes cultures |
| | p1 | melon | fusariose | +++ | tarsonème | ++ | | | | | entre deux | récolte |
| | p1 | melon | verticilliose | + | acarions | + | | | | | entre deux | récolte |
| avril | p1.1 | concombre | mildiou | + | | | | | | | entre deux | jeunes cultures |
| | p12 | tomate | oidium | ++ | | | | | symptôme virose | ++ | saint joseph | récolte |
| | p12 | tomate | mildiou | + | | | | | symptôme PVY | + | saint joseph | récolte |
| | p12 | tomate | botrytis | + | | | | | | | saint joseph | floraison |
| | p12 | tomate | cul noir | + | | | | | | | saint joseph | floraison |
| | p17 | tomate | mildiou | + | acariose bronzée | ++ | | | symprômes atypiques | + | saint joseph | floraison |
| | p17 | tomate | | | puceron | + | | | | | saint joseph | jeunes cultures |
| | p17 | tomate | | | tuta absoluta | ++ | | | | | saint joseph | jeunes cultures |
| | p30 | poivron | | | thrips | + | | | | | saint joseph | jeunes cultures |
| | p30 | poivron | | | puceron | + | | | | | saint joseph | récolte |
| | p30 | poivron | | | tarsonème | + | | | | | saint joseph | récolte |
| | p31 | tomate | oidium | +++ | acariose bronzée | ++ | flétrissement bactérien | ++ | | | saint joseph | récolte |
| | p31 | tomate | | | tuta absoluta | ++ | | | | | saint joseph | récolte |
| | p31 | tomate | | | tenuis | ++ | | | | | saint joseph | récolte |
| | p33 | tomate | mildiou | + | tuta absoluta | ++ | | | symptôme tonyv | + | saint louis | récolte |
| | p33 | tomate | oidium | + | aleurodes | + | | | symptôme PVY | + | saint louis | récolte |
| | p33 | tomate | stemphyliose | + | acariose bronzée | + | | | | | saint louis | récolte |
| | p33 | tomate | champignon de sol | + | cochenille | + | | | | | saint louis | floraison |
| | p33 | tomate | cul noir | +++ | tenuis | + | | | | | saint louis | floraison |
| | p34 | melon | mildiou | + | puceron | ++ | | | | | mont vert | floraison |
| | p34 | melon | oidium | + | thrips | ++ | | | | | mont vert | floraison |
| | p34 | melon | tache brune au collet | + | aleurodes | + | | | | | mont vert | nouaison |
| | p34 | melon | | | chenille | + | | | | | mont vert | nouaison |
| avril | p36 | tomate | botrytis | + | acariose bronzée | + | | | | | saint joseph | récolte |
| | p36 | tomate | oidium | + | | | | | | | saint joseph | récolte |
| | p39 | tomate | oidium | + | tuta absoluta | + | | | | | saint joseph | jeunes cultures |
| | p39 | tomate | mildiou | + | thrips | + | | | | | saint joseph | jeunes cultures |
| | p39 | tomate | stemphyliose | + | aleurodes | + | | | | | saint joseph | jeunes cultures |
| | p39 | tomate | | | cochenille | + | | | | | saint joseph | jeunes cultures |
| | p46 | tomate | stemphyliose | + | tuta absoluta | + | | | symptôme virose | + | saint joseph | récolte |
| avril | p46 | tomate | botrytis | ++ | | | | | | | saint joseph | récolte |
| | p46 | tomate | verticilliose | + | | | | | | | saint joseph | jeunes cultures |

| Mois | Parcelle | Cultures | Maladies | Note | Ravageurs | Note | Bactérioses | Note | Viroses | Note | Lieu | Stades phénologiques |
|-------|----------|-----------|--------------|------|-----------|------|-------------|------|---------|------|--------------|----------------------|
| | p46 | tomate | cul noir | + | | | | | | | saint joseph | jeunes cultures |
| avril | p50 | tomate | mildiou | + | aleurodes | + | | | | | saint andré | floraison |
| avril | p50.1 | poivron | stemphyliose | + | aleurodes | | | | | | saint andré | floraison |
| | p50.1 | poivron | oidium | + | thrips | + | | | | | saint andré | floraison |
| | p50.1 | poivron | | | puceron | + | | | | | saint andré | floraison |
| | p50.1 | poivron | | | chenille | + | | | | | saint andré | floraison |
| | p50.1 | poivron | | | tarsonème | ++ | | | | | saint andré | floraison |
| avril | p50.2 | courgette | mildiou | + | aleurodes | + | | | | | saint joseph | jeunes cultures |
| | p50.2 | courgette | | | puceron | + | | | | | saint joseph | jeunes cultures |
| avril | p57 | tomate | | | chenille | + | | | | | saint andré | floraison |
| avril | p58 | pastèque | oidium | + | aleurodes | + | | | | | la saline | floraison |
| | p58 | pastèque | | | thrips | + | | | | | la saline | floraison |


Interprétations des résultats

Nous nous intéresserons dans cette partie **uniquement aux bioagresseurs de la tomate sous serre**.

- **Maladies cryptogamiques (36 observations sur 6 maladies)**



Pour la période mars à avril, nous avons **28 % attaques classées moyennes ou fortes et 72 % de présence sans impact**. Progression de l'**oïdium** sur tomate, présent sur 79 % des parcelles (77 % en janvier-février ; 92 % et 81 % précédemment), favorisée par un climat propice avec forte pression sur deux exploitations ; présence de **verticilliose** sur 2 parcelles et régression du **Pythium** grâce à la gestion préventive à la plantation.

| Bioagresseurs | Evaluation des risques | Moyens de gestion alternatif  |
|---|------------------------|--|
| Cul noir ¹ , Fusariose ² , Botrytis ² , verticilliose ² | Risque faible | 1) Vérifier l'irrigation et les paramètres qui ont empêché l'assimilation du calcium. 2) Des produits de biocontrôle existent. Plus d'infos ICI et sur ephy . |
| Stemphyliose, Cladosporiose, Mildiou, Alternariose, Champignons du sol et <i>Pythium</i> | Risque moyen | Des produits de biocontrôle existent. Plus d'infos ICI et sur ephy . |
| Oïdium | Risque élevé | |

Risque nul : pas de pression des bioagresseurs

Risque faible : possibilité de présence, mais pas d'impact sur culture

Risque moyen : présence de bioagresseurs avec possible impact sur culture

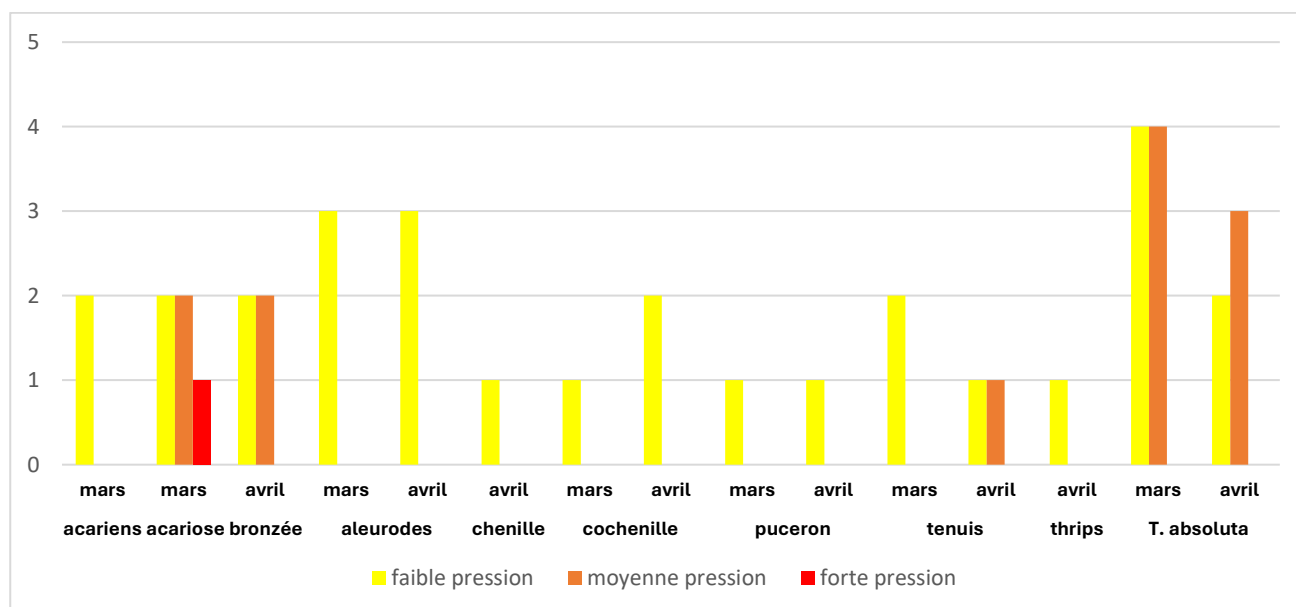
Risque élevé : bioagresseurs présents avec impact certain sur culture

Pression des maladies cryptogamiques sur tomate sous serre en 2025/2026


| | mai | juin | juil. | août | sept. | oct. | nov. | déc. | janv. 2026 | fév. | mars | avril |
|-----------------------|--------|--------|--------|-------|--------|--------|--------|--------|------------|--------|--------|--------|
| Botrytis | orange | jaune | orange | rouge | orange | orange | orange | orange | jaune | vert | orange | orange |
| Cladosporiose | vert | jaune | orange | jaune | jaune | vert | vert | vert | vert | vert | vert | vert |
| Fusariose | jaune | jaune | vert | jaune | jaune | orange | rouge | orange | jaune | vert | vert | vert |
| Maladie taches brunes | vert | vert | jaune | vert | jaune | jaune | vert | vert | vert | vert | vert | vert |
| Mildiou | jaune | jaune | orange | jaune | jaune | jaune | jaune | orange | jaune | jaune | vert | vert |
| Oïdium | jaune | jaune | rouge | rouge | rouge | rouge | orange | rouge | orange | orange | rouge | rouge |
| Stemphyliose | rouge | orange | vert | jaune | jaune | jaune | jaune | jaune | rouge | jaune | vert | jaune |

Légende : en blanc : pas d'observation ; en vert : absence ; en jaune : attaque faible ; en orange : attaque moyenne ; en rouge : attaque forte.

• Ravageurs (41 observations sur 9 ravageurs)



Les ravageurs sont présents avec **32 % d'attaques classées moyennes à fortes** et **68 % de présence sans impact**. On observe une **régression globale de la pression des ravageurs** (58 % d'attaques moyennes à fortes en nov.–déc. 2025, 28 % en janv.–fév. 2026), avec toutefois une légère reprise ; **l'acariose bronzée** persiste sur tomate (56 % d'attaques moyennes à fortes vs 50 % précédemment) avec transmission **du ToFBV** ; la présence de **Nesidiocoris tenuis** recule (20 % des parcelles, dont 25 % avec forte présence), tandis que **Tuta absoluta** progresse, observée sur 79 % des parcelles avec 46 % d'attaques sans impact.

| Bioagresseurs | Evaluation des risques | Moyens de gestion alternatif  |
|---|------------------------|---|
| Acariens, pucerons, chenilles et cochenilles | Risque faible | Produits de biocontrôle. Plus d'infos ICI et sur ephy . |
| Tarsonème, aleurodes | Risque moyen | Produits de biocontrôle. Plus d'informations sur ephy . |
| Tuta absoluta ¹ , Acariose bronzée ² , et N. tenuis ² | Risque fort | 1) Prophylaxie, piégeage etc. Plus d'infos ICI et ICI . 2) Lutte biologique (Plus d'infos ICI), plaque engluée, etc. Plus d'infos ICI et sur ephy . |

Risque nul : pas de pression des bioagresseurs

Risque moyen : présence de bioagresseurs avec possible impact sur culture

Risque faible : possibilité de présence, mais pas d'impact sur culture

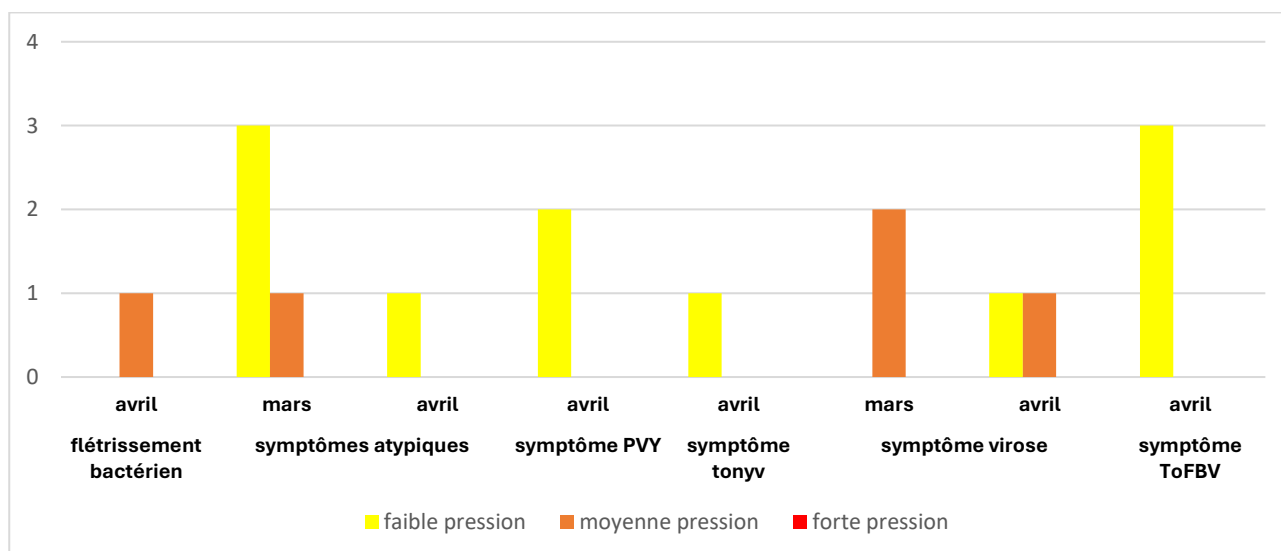
Risque élevé : bioagresseurs présents avec impact certain sur culture

Pression des ravageurs sur tomate sous serre en 2025/2026


| | mai | juin | juil. | août | sept. | oct. | nov. | déc. | janv. 2026 | fév. | mars | avril |
|----------------------|-----|------|-------|------|-------|------|------|------|------------|------|------|-------|
| Acarien tisserand | | | | | | | | | | | | |
| Acariose bronzée | | | | | | | | | | | | |
| Aleurodes | | | | | | | | | | | | |
| <i>Tuta absoluta</i> | | | | | | | | | | | | |
| Puceron | | | | | | | | | | | | |
| <i>N. tenuis</i> | | | | | | | | | | | | |
| Thrips | | | | | | | | | | | | |

Légende : en blanc : pas d'observation ; en vert : absence ; en jaune : attaque faible ; en orange : attaque moyenne ; en rouge : attaque forte.

• Viroses et bactérioses (16 observations sur 6 maladies)



Pour les bactérioses et les viroses, nous avons **69 % des attaques sans impact** sur les parcelles sous abris parmi 5 viroses et 1 bactériose. A noter une progression des viroses en général avec notamment les viroses atypiques, le ToFBV et la détection du STV et du TYLCV Rev (souche Réunion). Attention, retour du flétrissement bactérien, agissez rapidement en cas de suspicion.

| Bioagresseurs | Evaluation des risques | Moyens de gestion alternatif  |
|--|------------------------|---|
| TYLCV ¹ , ToCV ¹ | Risque faible | 1) Lutter contre le vecteur et éliminer les plants atteints. |
| Moelle noire ¹ Symptômes atypiques ² ToFBV et PVY ³ | Risque moyen | 1) Améliorer les apports de calcium et la fertilisation, vérifier le pH, etc. 2) Éliminer les plants atteints. 3) Lutter contre le vecteur et éliminer les plants atteints. |
| Flétrissement bactérien | Risque fort | Éliminer les plants et pains de cultures atteints. Désinfecter le circuit d'irrigation et les éléments de la serre. |

Risque nul : pas de pression des bioagresseurs

Risque faible : possibilité de présence, mais pas d'impact sur culture

Risque moyen : présence de bioagresseurs avec possible impact sur culture

Risque élevé : bioagresseurs présents avec impact certain sur culture

Pression des viroses et bactérioses sur tomate sous serre en 2025/2026

| | mai | juin | juil. | août | sept. | oct. | nov. | déc. | janv. 2026 | fév. | mars | avril |
|-------------------------|-------|--------|--------|-------|--------|--------|--------|--------|------------|-------|--------|--------|
| Symptômes atypiques | jaune | orange | orange | rouge | rouge | rouge | orange | orange | jaune | jaune | orange | jaune |
| PVY (symptômes) | vert | vert | vert | jaune | orange | jaune | orange | jaune | jaune | vert | vert | jaune |
| ToCV | vert | vert | vert | vert | vert | vert | vert | vert | vert | vert | vert | vert |
| TYLCV | vert | vert | vert | vert | vert | vert | vert | vert | vert | vert | jaune | jaune |
| Flétrissement bactérien | jaune | vert | vert | vert | orange | orange | vert | vert | jaune | vert | vert | orange |

Légende : en blanc : pas d'observation ; en vert : absence ; en jaune : attaque faible ; en orange : attaque moyenne ; en rouge : attaque forte.

Rappels des symptômes de viroses :



C. CLAIN, FDGDON

Symptômes d'acarose bronzée et de ToFBV sur tige et fruits



C. CLAIN, FDGDON

Symptômes d'acarose bronzée sur feuilles



Symptômes atypiques sur feuilles



Symptômes du STV sur feuilles et tiges

Focus : Notes biodiversité

A retrouver sur le site [EcophytoPIC](#), ces notes Biodiversité sont produites dans le cadre du projet global de réorientation du Bulletin Santé Végétal : **BSV 2.0**. Elles sont publiées régulièrement et mettent en avant les pratiques agricoles concourant au **maintien ou à l'amélioration de la biodiversité**. Il y en a 10 au total qui traitent notamment des auxiliaires, des chauves-souris ou encore des araignées. **En parallèle, une note nationale « Abeilles – Pollinisateurs. Des auxiliaires à préserver » est disponible (version 2023).**

L'objectif de ces notes est de **faciliter la communication** sur ces sujets auprès des agriculteurs, des conseillers agricoles mais aussi plus largement à tout lecteur du BSV 2.0.

Une note Biodiversité concerne un **volet biodiversité associé à la santé générale des agro-écosystèmes**.

Elle est généralement constituée de 2 pages et se décompose en plusieurs parties :

- **Des bonnes pratiques agricoles autour du sujet**
- **Un témoignage d'un professionnel**
- **Une partie « Ecologie et contributions »**
- **Une partie « Sur le terrain »**
- **Des liens « Pour aller plus loin »**



Focus : Liste des produits de biocontrôle



Cette note établit la liste des produits phytopharmaceutiques de biocontrôle, au titre des articles L.253-5 et L.253-7 du code rural et de la pêche maritime. Elle définit également la méthodologie d'élaboration de la liste, et notamment les critères généraux de définition des produits concernés.

La dernière version, DGAL/SDSPV/2026-72, datant du 27 mars 2026, est disponible [ICI](#).

Focus : Campagne de vaccination gratuite Leptospirose



Avec la poursuite de la saison des pluies, le risque leptospirose augmente pour les professions à risque. L'ARS de La Réunion et la CGSS de La Réunion ont lancé depuis le 29 septembre la première campagne de **vaccination gratuite** en France en France prise en charge intégralement via les fonds d'actions sociales de l'Assurance Maladie et de la Mutualité Sociale Agricole. Ce vaccin est accessible à l'ensemble de la population adulte et recommandé pour les professions à risque comme les agriculteurs et éleveurs. Ce vaccin complète les mesures de prévention individuelles.

Plus d'informations [ICI](#).



En cas d'apparition brutale d'une forte fièvre, maux de tête, courbatures, douleurs articulaires, etc. Consultez sans attendre un médecin en précisant votre activité agricole. Une prise de sang est obligatoire pour la recherche de la Leptospirose.



Pour le SAMU (15), composez le 0692 267 653 / 624 / 680 / 694 ou 0692 87 76 01

Contact animateur inter-filière du Réseau d'Épidémiologie cultures maraîchères :
Romuald FONTAINE, FDGDON-Réunion
Tél : 0692 28 86 02 ; e-mail : romuald.fontaine@fdgdon974.fr

Bulletin consultable sur www.bsv-reunion.fr