

Financé dans le cadre
de la stratégie **écophyto**



La stratégie
écophyto 2030
Réduire et améliorer
l'utilisation des phytos



Île de La Réunion

BSV Fruits

Bilan 2025



Directeur de publication : Thierry HOARAU, Président de la Fédération Départementale des Groupements de Défense contre les Organismes Nuisibles de La Réunion
23, rue Jules Thirel – cour de l'Usine Savanna – 97460 St-Paul - Tél : 0262 45 20 00

Animateur inter-filière : Romuald FONTAINE

Comité de rédaction : Direction de l'Alimentation de l'Agriculture et de la Forêt et Fédération Départementale des Groupements de Défense contre les Organismes Nuisibles de La Réunion.

Membres associés au réseau d'épidémiologie Cultures fruitières :

FDGDON, Chambre d'agriculture, CIRAD, SCA Fruits de La Réunion, Association des Vergers de l'Ouest, TERRA COOP – OP Vivéa, ANAFRUIT, ARMEFLHOR, SCA Coop Ananas, SICA TR, GAB-Réunion, ANSES, EPLEFPA St Paul.

Crédits photos (sauf mention contraire) : Romuald FONTAINE, FDGDON.

A retenir :

Météorologie : Une année chaude avec des températures toujours en hausse et une situation hydrique contrastée liée au cyclone Garance et à ses forts cumuls de pluies. Le reste de l'année est plutôt sec avec néanmoins un mois de décembre pluvieux.

Agrumes : Forte pression des thrips et de la tache grasseuse. La pression est moyenne pour les phytophtes et les tarsonèmes.

Ananas : Les cochenilles et le Wilt virus sont retrouvés communément. Absence de *Phytophthora* pour cette année 2025.

Banane : Une persistance des cercosporioses et de la maladie du freckle pour les maladies fongiques aériennes et maintien des pucerons et du charançon coté ravageurs.

Mangue : Forte pression des cochenilles, des mouches des fruits tout au long de l'année. L'oïdium et la bactériose ont également été en recrudescence en 2025.

Fruit de la passion : Les viroses ont rapidement pris le dessus sur les parcelles. Pression forte des mouches des fruits et de la maladie des taches brunes.

Toutes cultures confondues, la pression des rongeurs a été moyenne en 2025.

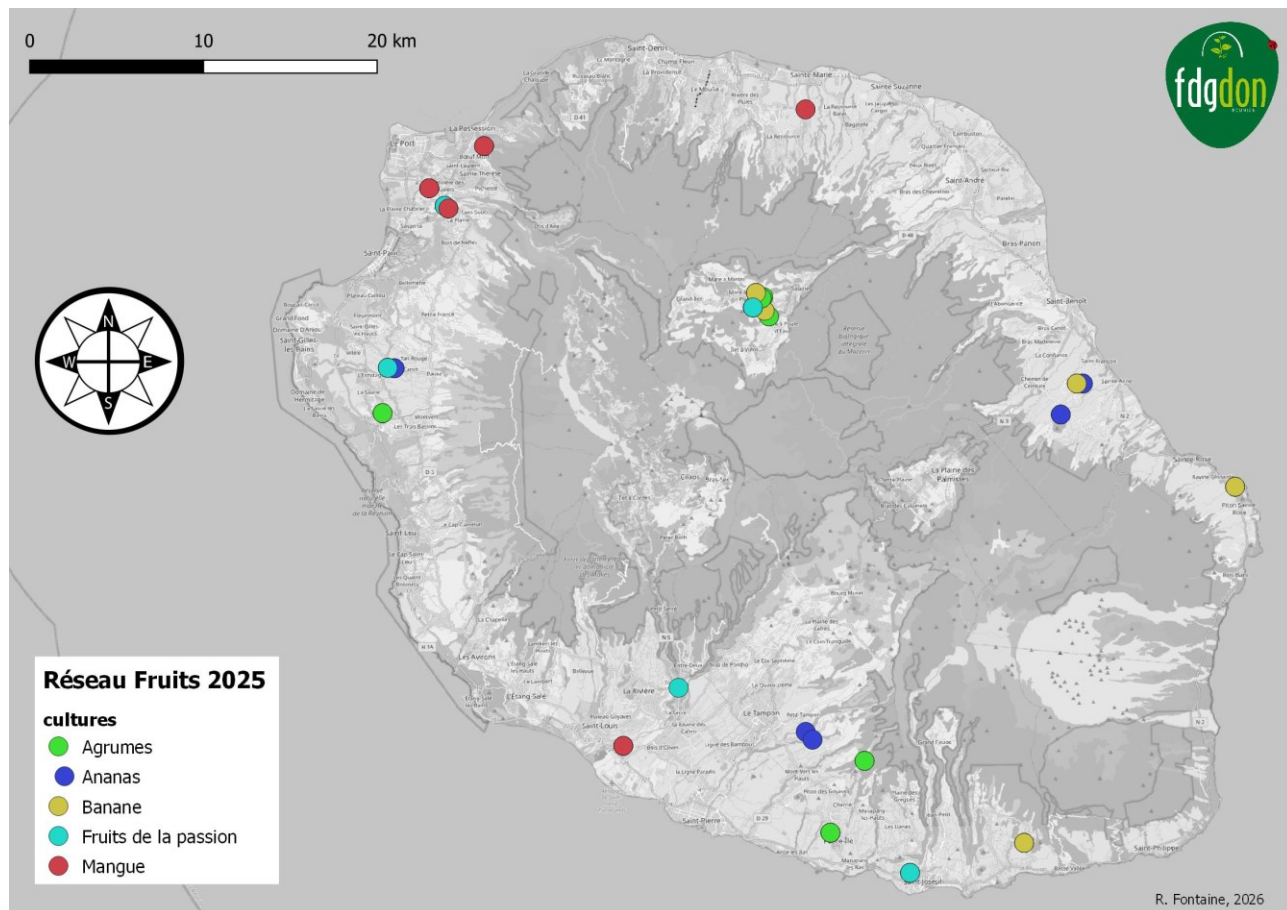
Répartition des parcelles suivies (année 2025)

Dans le cadre du réseau d'épidémiologie, des observations sont réalisées chaque mois sur des parcelles sélectionnées et réparties sur l'ensemble de l'île. Cette surveillance biologique porte sur les bioagresseurs les plus impactants pour chaque culture. Les périodes d'observation sont adaptées selon la région et le type de ravageurs ou de maladies. Les relevés s'effectuent soit par comptage, soit par notation de présence ou d'absence.

Pour l'année 2025, notre jeu de parcelles était composé de 26 exploitations au total avec chaque mois entre 19 et 21 parcelles suivies. Elles sont détaillées par culture ci-dessous :

Parcelles	Lieu-dit	Altitude (m)	Espèce	Variétés
P1	St-Paul	507	Agrumes	Clémentine, citrons, etc.
P2	Salazie	839	Agrumes	Clémentine, tangor, etc.
P3	Salazie	745	Agrumes	Tangor, Mandarine, etc.
P4	Petite-Ile	351	Agrumes	Tangor, Mandarine, etc.
P5	Salazie	712	Agrumes	Tangor, Mandarine, etc.
P25	Montvert	1083	Agrumes	Tangor, Mandarine, etc.
P6	Cambourg, St Benoît	147	Ananas	Victoria
P7	Petit Tampon	737	Ananas	Victoria
P8	Petit Tampon	736	Ananas	Victoria
P22	Cambourg, St Benoît	150	Ananas	Victoria
P23	St Paul	592	Ananas	Victoria
P9	Salazie	839	Bananier	Cavendish
P10	Salazie	745	Bananier	Petite Gabou
P11	Les Lianes, St Joseph	436	Bananier	Cavendish
P12	Ste Rose, Pointe Corail	50	Bananier	Cavendish
P26	Cambourg, St Benoît	147	Bananier	Cavendish
P13	St Paul	111	Manguier	José, Cogshall, Nam Doc Mai
P14	St Paul, Sans souci	175	Manguier	José, Cogshall, Auguste, Nam Doc Mai
P15	Ste Marie, Terrain Elisa	176	Manguier	José
P16	La Possession	34	Manguier	José, Cogshall, Nam Doc Mai
P17	Pierrefonds	74	Manguier	José
P18	Entre Deux	378	Fruits de la passion	Galea
P19	Salazie	828	Fruits de la passion	Galea
P20	St Paul, Sans souci	163	Fruits de la passion	Galea et jaune
P21	St Joseph	80	Fruits de la passion	Galea
P24	St Paul	592	Fruits de la passion	Galea

Voici sur la carte ci-dessous l'ensemble des parcelles suivies en 2025 :



Météorologie (Source Météo-France)

Relevés de l'année 2025 comparés aux moyennes normales (1991-2020) de la même période (Données Météo-France)

	Ste-Rose (Gros piton)	St-Benoît	Ste-Marie (Gillot Aéroport)	Pointe des Trois Bassins	St-Leu (Colimaçons)	St-Pierre Pierrefonds	St-Philippe (Le Baril)
Pluviométrie normale 1991-2020 (mm)	3772,7	3455,9	1530,3	482,3	1068,8	663,4	4308,4
Pluviométrie annuelle (mm)	3302,3	2757,3	1440,2	477	1285,4	599,6	3622,6
Pluviométrie : écart à la normale (%)	-12,47%	-20,21%	-5,89%	-1,10%	20,27%	-9,62%	-15,92%
Nbre de journées pluvieuses (j)	278	227	139	57	149	86	243
Températures normales 1991-2020 (°C)	23,72	23,82	24,41	25,30	19,26	24,61	23,33
Températures moyennes annuelle (°C)	24,82	24,61	25,28	26,17	19,82	25,39	24,13
Températures : écart à la normale (°C)	1,10	0,79	0,88	0,87	0,56	0,78	0,79

Au niveau des températures de nos stations suivies, elles sont toujours à la hausse par rapport aux normales avec un maximum de + 1,1 °C pour la station de Sainte-Rose et un peu plus de 0,5°C pour Saint-Leu.

Au niveau de la pluviométrie, toutes les stations sont en déficit mis à part Saint-Leu avec un excédent de plus de 20 %. L'Est est le plus concerné par le manque de pluie avec un déficit de plus de 20%. Au niveau global, la Zone Nord-Ouest, de Saint-Denis à Saint Louis, est en excès. A l'Est de cette zone, la zone est déficitaire pour l'année 2025.

Le fait marquant climatique de l'année a été l'impact du cyclone Garance le 28 février 2025 avec des vents extrêmes (234 km/h à Sainte-Rose, 213 km/h à Gillot et 199 km/h à Saint-Benoît). Au niveau des cumuls de pluies, les précipitations ont été très importantes avec 537 mm en 12 h à Commerson ou encore 490 mm à Aurère pendant ce même laps de temps. Suite à ce phénomène, le reste de l'année a connu une tendance normale avec une zone Ouest plutôt sèche et des précipitations déficitaires sur le territoire surtout dans l'Est avant un retour des pluies fin novembre à début décembre.



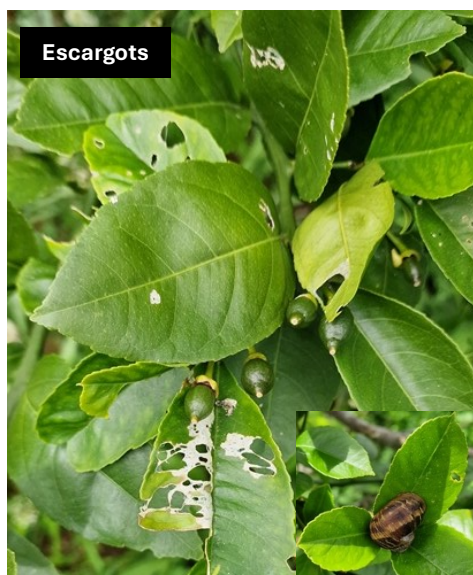
État phytosanitaire des cultures

• Agrumes

Pour rappel, nous suivons, tous les mois sur les parcelles, les bioagresseurs suivant lors de 5 points d'arrêt aléatoires dans la parcelle. Pour 2025, nous avons réalisé, de mars à décembre, 42 suivis sur 6 parcelles à la recherche de nos bioagresseurs ou de leurs symptômes mais aussi de toute suspicion de bioagresseurs émergents.

Bioagresseurs	Stade phénologique attaqué	Seuil de risque
Phytopte (<i>Phyllocoptruta oleivora</i>)	Floraison, Fructification	> à 20 % de fruits occupés
Tarsonème (<i>Polyphagotarsonemus latus</i>)	Floraison, Fructification	> à 20 % de fruits occupés
Tétranyque (<i>Tetranychus urticae</i>)	Floraison, Fructification	> à 20 % de feuilles/fruits occupés
Cochenilles des Seychelles (<i>Icerya seychellarum</i>)	Tous les stades	> à 30 % de feuilles occupées
Pou rouge de Californie (<i>Aonidiella aurantii</i>)	Floraison, Fructification	> à 30 % de feuilles/fruits occupés
Mouches des fruits (Tephritidae)	Fructification	> à 20 % de fruits piqués
Thrips sud-africain des agrumes (<i>Scirtothrips aurantii</i>)	Floraison, Fructification	> à 5 % de jeunes fruits occupés
Taches graisseuses des agrumes (<i>Zasmidium citri</i>)	Tous les stades	> à 10 % d'arbre atteints

Les faits marquants pour les agrumes cette année ont été **les thrips et la tache graisseuse**. Ponctuellement nous avons eu des cas d'attaques sévères d'**escargots** mais aussi des pullulations de **pucerons** sur les repousses et des populations d'**aleurodes**. A noter que le CTV, transmis par les pucerons, et le HLB, transmis par les psylles, sont 2 maladies à risque sur la culture d'agrumes. Ponctuellement nous avons vu des cratopus sur les jeunes repousses et du chancre citrique principalement sur citrons également.



Pression des bioagresseurs sur agrumes en 2025

	Seuil de risque	janv. 2025	fév.	mars	avril	mai	juin	juil.	août	sept.	oct.	nov.	déc.
Phytopte	> 20 %												
Tarsonème	> 20 %												
Tétranyque	> 20 %												
Cochenille des Seychelles	> 30 %												
Pou rouge de Californie	> 30 %												
Mouches des fruits	> 20 %												
Thrips	> 5 %												
Tache grasseuse	> 10 %												

Légende : en blanc : pas d'observation ; en vert : absence ; en jaune : attaque faible ; en orange : attaque moyenne ; en rouge : attaque forte.

Evolution et comparaison avec l'année 2024

		0	1	2	3	Évolution /2024	Tendances
Phytoptes	Fréquence					>	Observés 9 mois sur 10, l'intensité est moyenne pour 2025 avec 3 mois d'avril à juin de forte pression mais les individus étaient surtout sur les feuilles. Ils sont en augmentation par rapport à 2024.
	Intensité						
Tarsonème	Fréquence					>	Même constat que les phytoptes, on le retrouve plus fréquemment qu'en 2024 mais plus sur les feuilles que sur les fruits. L'intensité est moyenne pour 2025 et supérieure à l'année précédente.
	Intensité						
Tétranyque	Fréquence					>	Souvent retrouvé, il n'a pas eu beaucoup d'incidence sur feuille comme sur fruits. Ravageur bien maîtrisé par le cortège d'auxiliaires présent. Il est néanmoins en augmentation cette année.
	Intensité						
Cochenille des Seychelles	Fréquence					>	Elles ont été observées toute l'année en présence faible et sans incidence sur les parcelles. Alors qu'en 2024, les populations étaient présentes que sur les mois de janvier et novembre.
	Intensité						
Pou rouge de Californie	Fréquence					>	Il n'avait pas été observé en 2024. Cette année, il a été vu en mai et décembre dans de faible proportion.
	Intensité						
Mouches des fruits	Fréquence					>	Elles ont été observées sur les parcelles avec des attaques faibles, environ 4 % de fruits piqués pour l'année 2025.
	Intensité						
Thrips	Fréquence					>	Il n'y avait pas eu d'attaques sur l'ancien réseau de parcelle. Cette année, il a été retrouvé toute l'année surtout sur citrons avec des fortes attaques (15 % de fruits impactés en moyenne pour l'année 2025).
	Intensité						
Tache grasseuse	Fréquence					>	Présent à plus de 40 % toute l'année, elle a été surtout retrouvée sur les feuilles avec une chute précoce et donc un impact sur la vigueur des plants.
	Intensité						

- **Ananas**

Nous suivons chaque mois sur les parcelles du réseau 4 bioagresseurs à partir de 5 points d'arrêt aléatoires dans chaque parcelle. Pour 2025, nous avons réalisé, de mars à décembre, 38 suivis sur 5 parcelles à la recherche de nos bioagresseurs ou de leurs symptômes mais aussi de toute suspicion de bioagresseurs émergents.

Bioagresseurs	Stade phénologique attaqué	Seuil de risque
Cochenilles (<i>Dysmicoccus brevipes</i>)	Tous les stades	> 25 % des plants avec présence de cochenille
Pourriture du cœur (<i>Phytophthora</i> sp.)	Tous les stades	> à 10 % de plants atteints
Symptômes du Wilt Virus	Tous les stades	> à 25 % de plants atteints
Maladies des taches noires	Fructification	> à 10 % de fruits atteints

Les faits marquants pour cette année ont été les **cochenilles** et les **symptômes du Wilt virus**. Les cochenilles sont associées aux **colonies de fourmis** qui les protègent et les déplacent de plants en plants. Nous n'avons pas eu d'autres ravageurs ou maladies à déplorer cette année. Néanmoins, même si elles ne sont pas suivies dans le réseau, **les adventices** constituent une problématique majeure pour la filière ananas en raison de la forte compétition exercée avec la culture. Elles abritent aussi les cochenilles dont *D. brevipes* qui est vectrice de du virus du Wilt.





Pression des bioagresseurs sur ananas en 2025/2025

	Seuil de risque	janv. 2025	fév.	mars	avril	mai	juin	juil.	août	sept.	oct.	nov.	déc.
Cochenilles	> 25 %			Orange	Jaune	Vert	Jaune	Vert	Jaune	Jaune	Rouge	Jaune	Jaune
Fonte des semis	> 10 %			Jaune	Vert	Vert	Vert	Vert	Vert	Vert	Vert	Vert	Vert
Symptômes du virus du Wilt	> 25 %			Orange	Vert		Orange	Vert	Rouge	Rouge	Rouge	Rouge	Rouge
Maladies des taches noires	> 10 %			Vert	Vert		Vert	Vert	Jaune	Jaune	Vert	Vert	Vert

Légende : en blanc : pas d'observation ; en vert : absence ; en jaune : attaque faible ; en orange : attaque moyenne ; en rouge : attaque forte.

Evolution et comparaison avec l'année 2024

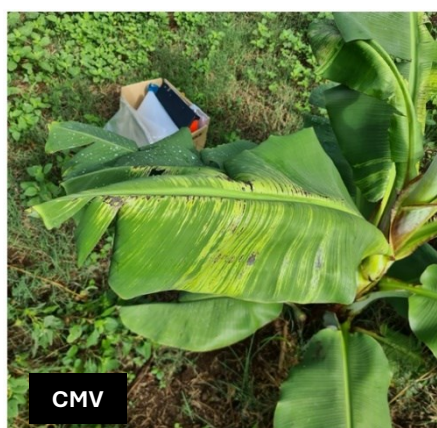
		0	1	2	3	Évolution /2024	Tendances
Cochenilles	Fréquence	Rouge	Rouge	Rouge	Rouge	>	Retrouvé quasiment toute l'année, les colonies sont à la base des fruits ou au collet. Elles sont difficiles à observer car protégées par les fourmis. Leur présence est bien supérieure à 2024.
	Intensité	Jaune	Jaune				
Fonte des semis	Fréquence	Jaune	Jaune			<	1 seul cas retrouvé cette année au mois de mars. Il avait été retrouvé 2 mois durant en 2024. Cette maladie peut aussi être atteinte les fruits, à surveiller.
	Intensité	Jaune	Jaune				
Symptômes du virus du Wilt	Fréquence	Rouge	Rouge	Rouge	Rouge	=	En lien avec la présence de cochenilles, on en a retrouvé surtout à partir du mois d'août avec une forte intensité jusqu'à décembre. Cette tendance confirme celle observée en 2024.
	Intensité	Rouge	Rouge	Rouge	Rouge		
Maladies des taches noires	Fréquence	Jaune	Jaune			<	Dans le réseau, la maladie a été peu retrouvée et pour cause, les dégâts se voient lors de la dégustation des fruits chez le consommateur. Des études sont en cours actuellement sur cette maladie. Par rapport à 2024, nous en avons eu moins sur nos parcelles.
	Intensité	Jaune	Jaune				

• Bananier

Nous suivons chaque mois sur les parcelles du réseau 5 bioagresseurs à partir de 5 points d'arrêt aléatoires dans la parcelle. Pour 2025, nous avons réalisé, de mars à décembre, 35 suivis sur 5 parcelles à la recherche de nos bioagresseurs ou de leurs symptômes mais aussi de toute suspicion de bioagresseurs émergents.

Bioagresseurs	Stade phénologique attaqué	Seuil de risque
Charançon du bananier (<i>Cosmopolites sordidus</i>)	Tous les stades	> à 10 individus par piège ou 10 % de plants avec présence
Cochenilles	Tous les stades	> à 10 % de souches attaquées
Pucerons	Croissance	> à 10 % de souches attaquées
Maladie du Freckle (<i>Phyllosticta cavendishii</i>)	Tous les stades	> à 30 % de souches attaquées
Cercosporioses (<i>Pseudocercospora</i> sp.)	Tous les stades	> à 30 % de souches attaquées

Les faits marquants pour 2025 sur bananier sont inévitablement les **maladies fongiques aériennes** : la maladie du Freckle et les Cercosporioses. Les **pucerons**, les **cochenilles** et les **charançons du bananier** ont eu un impact moyen sur les parcelles en 2025. Quelques cas de viroses comme le **Cucumber Mosaic Virus (CMV)** ont été observés avec un cas avec un fort impact sur la zone Sud. A noter, la nouvelle détection de la cercosporiose noire dans la zone Est, autour du premier foyer de Grand étang en 2018 et une suspicion d'antracnose. Coté ravageurs, des cas d'attaques de la mouche des fruits *Bactrocera dorsalis* sur fruits verts ou suite à des éclatements sont à déplorer, sans grande sévérité.



Pression des bioagresseurs sur bananier en 2025

	Seuil de risque	janv. 2025	fév.	mars	avril	mai	juin	juil.	août	sept.	oct.	nov.	déc.
Charançon du bananier	> 10 %												
Cochenilles	> 10 %												
Pucerons	> 10 %												
Maladie du Freckle	> 30 %												
Cercosporioses	> 30 %												

Légende : en blanc : pas d'observation ; en vert : absence ; en jaune : attaque faible ; en orange : attaque moyenne ; en rouge : attaque forte.

Evolution et comparaison avec l'année 2024

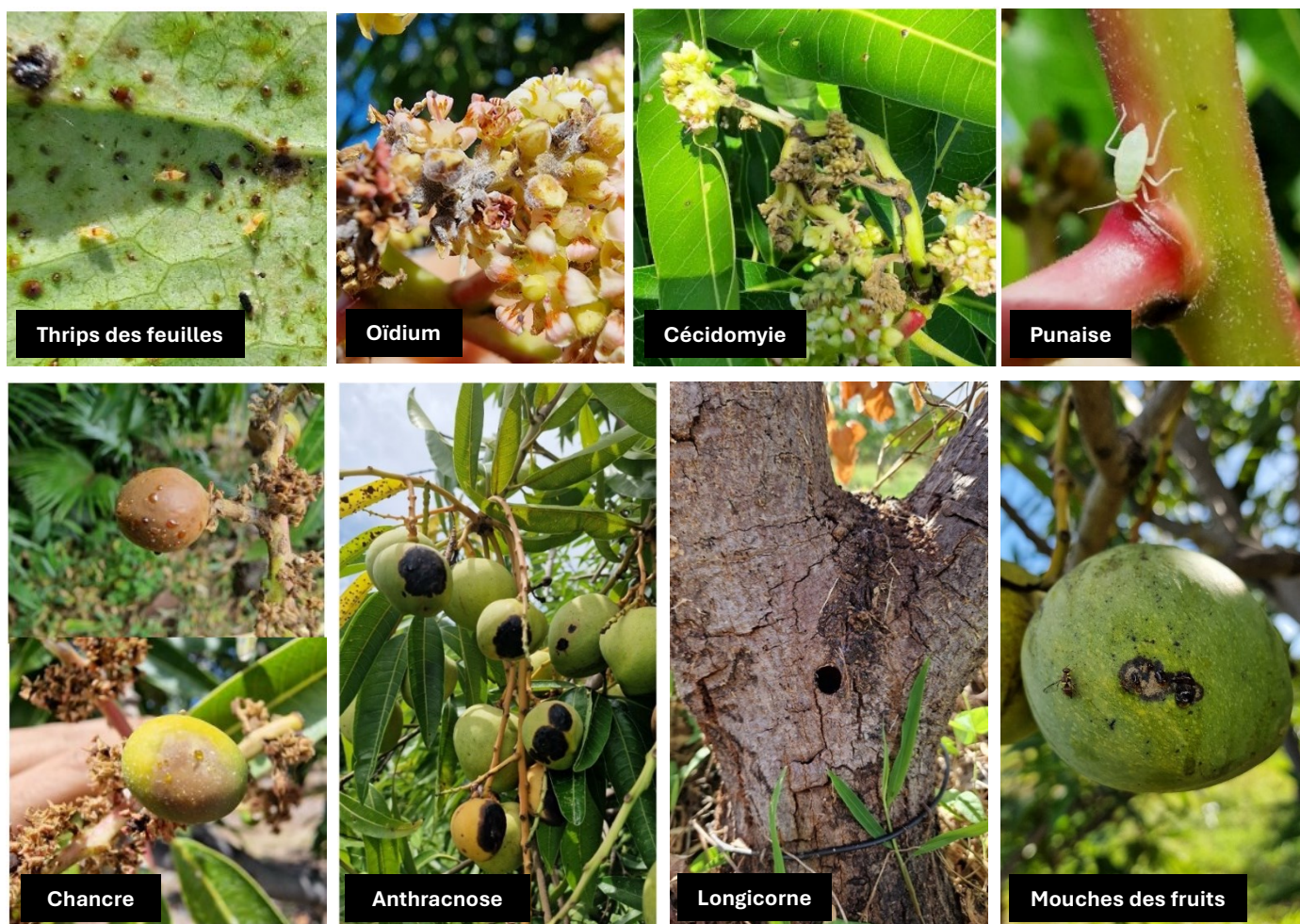
		0	1	2	3	Évolution /2024	Tendances
Charançon du bananier	Fréquence					>	Pour 2025, on a retrouvé des adultes de mars à septembre au niveau du collet sous les premières gaines sans dégâts apparents sur les bananiers. Ils sont fréquents dans les parcelles âgées et les larves vont dégrader le pseudo tronc avec leurs galeries. Il a été plus présent qu'en 2024.
	Intensité						
Cochenilles	Fréquence					>	On les retrouve plus fréquemment que l'année précédente avec plus de 5 % de souches attaquées. Leur impact vient surtout de la transmission du Banana Streak Virus qui peut causer des pertes au champ.
	Intensité						
Pucerons	Fréquence					>	Ils ont été retrouvés fréquemment en 2025 avec, comme pour les cochenilles, un impact surtout pour la transmission du Cucumber Mosaic Virus qui a un impact sur les jeunes plants. La plantation de Cucurbitacées en inter rang ou la présence forte de l'herbe de l'eau renforce les dégâts car ce sont des plantes relais du virus.
	Intensité						
Maladie du Freckle	Fréquence					=	Elle est présente sur tout le territoire et à toutes les altitudes avec plus de 60 % de présence en moyenne. La maladie a un impact non négligeable depuis son arrivée notamment sur les fruits ce qui peut poser des problèmes de commercialisation et de conservation. L'effeuillage et le gainage des régimes reste essentiel pour limiter son impact. Son incidence et sa sévérité son comparable à 2024.
	Intensité						
Cercosporioses	Fréquence					=	Comme pour le Freckle, les cercosporioses sont présentes sur tout le territoire et toute l'année avec plus de 90 % de présence en moyenne. Que ce soit, la pseudocercosporiose ou la cercosporiose noire, les lésions sur les feuilles affaiblissent le plant et causent un impact au rendement sans interventions (effeuillage, etc.). Pour l'année 2025, les dégâts sont similaires à 2024.
	Intensité						

• Manguier

Nous suivons chaque mois sur les parcelles du réseau 8 bioagresseurs à partir de 5 points d'arrêt aléatoires dans la parcelle. Pour 2025, nous avons réalisé, de mars à décembre, 42 suivis sur 5 parcelles à la recherche de nos bioagresseurs ou de leurs symptômes mais aussi de toute suspicion de bioagresseurs émergents.

Bioagresseurs	Stade phénologique attaqué	Seuil de risque
Punaise (<i>Orthops palus</i>)	Floraison	> 3 individus/ battage
Thrips sud-africain des agrumes (<i>Scirtothrips aurantii</i>)	Floraison	> 1 % fruits
Cécidomyie des fleurs (<i>Procontarinia mangiferae</i>)	Floraison	> 2 piqures
Mouches des fruits (Tephritidae)	Fructification	> 20 % des fruits piqués
Cochenilles des Seychelles (<i>Icerya seychellarum</i>)	Tous les stades	> 30% des feuilles occupées
Blanc du manguier (<i>Oidium mangiferae</i>)	Floraison	> 50 %
Chancre du manguier (<i>Xanthomonas campestris</i>)	Tous les stades	> 50 % et dès les 1ers fruits
Anthraxnose (<i>Colletotrichum gloeosporioides</i>)	Tous les stades	> 50 % et dès les 1ers fruits

Pour 2025, sur les parcelles du réseau, les problématiques les plus rencontrées ont été les **punaises, les thrips, les mouches des fruits, les cécidomyies des fleurs et les cochenilles**. L'**anthracnose** a été retrouvée toute l'année mais plutôt sur feuilles que sur fruits. A noter, la présence récurrente des longicornes dans les vieux vergers qui causent la perte d'arbre chaque année. Mais aussi la présence de thrips sur feuilles lors de la croissance végétative qui ont été bien contrôlés par les auxiliaires.



Pression des bioagresseurs sur manguier en 2025

	Seuil de risque	janv. 2025	fév.	mars	avril	mai	juin	juil.	août	sept.	oct.	nov.	déc.
Punaises	> 3												
Thrips	> 1 %												
Cécidomyies des fleurs	> 2 piqures												
Mouches des fruits	> 20 %												
Cochenilles	> 30 %												
Blanc du manguier	> 50 %												
Chancre	> 50 %												
Anthraxose	> 50 %												

Légende : en blanc : pas d'observation ; en vert : absence ; en jaune : attaque faible ; en orange : attaque moyenne ; en rouge : attaque forte.

Evolution et comparaison avec l'année 2024

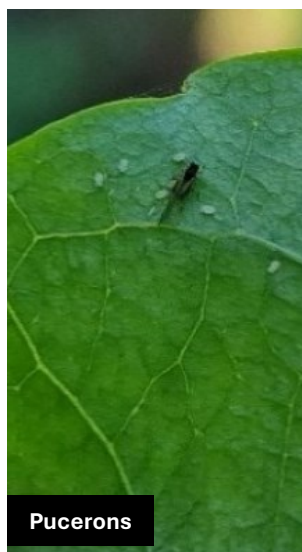
		0	1	2	3	Évolution /2024	Tendances
Punaises	Fréquence					>	Retrouvée plus fréquemment qu'en 2024, leur intensité d'attaque est cependant comparable avec des dégâts faibles. Attention, car les punaises arrivent par vague massive et les dégâts peuvent être important en quelques jours.
	Intensité						
Thrips	Fréquence					>	On les retrouve en forte population sur les panicules avec parfois 25 à 30 individus au battage. Leurs dégâts ont été faibles toute l'année avec un pic en novembre et décembre. Ils sont plus impactants qu'en 2024.
	Intensité						
Cécidomyies des fleurs	Fréquence					>	Comme les autres ravageurs des fleurs, on les a retrouvés de juillet à décembre avec un pic en août et septembre avec parfois plus de 10 piqures par panicule. Leur activité a été supérieure à 2024.
	Intensité						
Mouches des fruits	Fréquence					>	La stratégie de lutte est bien mise en place par les producteurs et dans l'ensemble elles ont été bien maîtrisées malgré un pic au mois d'octobre. On note des regain d'activité après les pluies qui favorisent les émergences des adultes.
	Intensité						
Cochenilles	Fréquence					>	Présente toute l'année et sur toutes les parcelles, leur association avec les fourmis renforce l'incidence et la sévérité des attaques sur les parcelles. Le pic d'attaque est arrivé au mois de juillet et le reste de l'année, les attaques étaient en général moyennes sur le réseau. Leur activité est supérieure à 2024.
	Intensité						
Blanc du manguier	Fréquence					=	Les attaques ont démarré au mois de juillet, et ceux jusqu'à décembre, avec un pic aux mois de septembre et d'octobre. Les dégâts sont équivalents à 2024.
	Intensité						
Chancre	Fréquence					>	Il n'avait pas été retrouvé en 2024. Son intensité a été faible cette année malgré des conditions favorables.
	Intensité						
Anthraxose	Fréquence					>	Il a été plus actif qu'en 2024 notamment sur fruits tardifs ou en association avec des piqures de mouches des fruits mais on l'a surtout retrouvé sur feuilles.
	Intensité						

• Fruit de la passion

Nous suivons chaque mois sur les parcelles du réseau 6 bioagresseurs à partir de 5 points d'arrêt aléatoires dans la parcelle. Pour 2025, nous avons réalisé, de mars à décembre, 40 suivis sur 5 parcelles à la recherche de nos bioagresseurs ou de leurs symptômes mais aussi de toute suspicion de bioagresseurs émergents.

Bioagresseurs	Stade phénologique attaqué	Seuil de risque
Tarsonème (<i>Polyphagotarsonemus latus</i>)	Tous les stades	> à 10 % de plants atteints
Chancre du collet (<i>Phytophthora</i> et <i>Fusarium</i> sp.)	Tous les stades	> à 1 % de plants atteints
Maladie des taches brunes (Alternariose, Anthracnose, etc.)	Fructification	> à 5 % des feuilles, branches et fruits occupés
Mouches des fruits	Fructification	> à 20 % de fruits piqués
Pucerons	Tous les stades	> à 1% de plants atteints
Viroses	Tous les stades	> à 1% de plants atteints

Pour 2025, toutes les problématiques ont été observées avec toujours **les viroses** en tête, suivi **par la maladie des taches brunes et les pucerons**. Le **Phytophthora** n'est pas en reste mais il n'a été trouvé que sur une parcelle du Sud avec des impacts sévères. De manière plus ponctuelle, des thrips ont été observés sur fruits ainsi que le scarabée des fleurs dans la zone Sud également. Autres problématiques communes aux autres cultures, les fourmis ont été à l'origine de dépérissement sur la zone Ouest. Elles attaquent les racines et creusent des galeries au niveau du collet.



Pression des bioagresseurs sur fruit de la passion en 2025

	Seuil de risque	janv. 2025	fév.	mars	avril	mai	juin	juil.	août	sept.	oct.	nov.	déc.
Tarsonème	> 10 %												
<i>Phytophthora</i>	> 1 %												
Maladie des taches brunes	> 5 %												
Mouches des fruits	> 20 %												
Pucerons	> 1 %												
Viroses	> 1 %												

Légende : en blanc : pas d'observation ; en vert : absence ; en jaune : attaque faible ; en orange : attaque moyenne ; en rouge : attaque forte.

Evolution et comparaison avec l'année 2024

		0	1	2	3	Évolution /2024	Tendances
Tarsonème	Fréquence					>	Toujours présent sur les parcelles, cette année les attaques ont été moyennes comparé à 2024 avec plusieurs pics dans l'année. Il va impacter les repousses et il faut surveiller son apparition, munit d'une loupe, pour l'endiguer rapidement.
	Intensité						
<i>Phytophthora</i>	Fréquence					>	Absent en 2024, il a eu une forte incidence et sévérité de mars à juillet surtout dans la zone Sud avec des conditions d'humidité favorable. Il n'y a pas eu de cas dans l'Ouest. A surveiller pour pouvoir réagir rapidement car le plant peut dépérir complètement en cas de forte attaque.
	Intensité						
Maladie des taches brunes	Fréquence					=	Aussi impactant qu'en 2024, la maladie se développe facilement sous les treilles où se maintient l'humidité. Ce complexe de champignon affecte tous les organes mais c'est sur les fruits qu'il aura un impact plus important. Néanmoins, les agriculteurs arrivent à la maîtriser facilement aux champs.
	Intensité						
Mouches des fruits	Fréquence					>	La virulence des mouches des fruits cette année a été en hausse par rapport à 2024 avec un pic de mars à avril puis un regain d'activité en fin d'année. A noter qu'une autre mouche attaque les fruits de la passion, <i>Silba virescens</i> , il faut déployer les pièges alimentaires pour capturer toutes les espèces.
	Intensité						
Pucerons	Fréquence					>	D'avril à août de petites colonies ont été observées sur les parcelles avec un pic en mai sur St Paul. Ils transmettent diverses viroses et en théorie une seule piqûre suffit. En 2024, il n'avait été observé qu'une seule fois.
	Intensité						
Viroses	Fréquence					=	C'est la problématique majeure sur le territoire et elle constitue à elle seule la replantation des lianes après 1 an seulement. Les dégâts sont comparables à 2024 et nous avons aujourd'hui deux viroses qui se démarquent, le CaBMV et le PAYSV transmises par pucerons.
	Intensité						

Toutes cultures confondues, les rongeurs :



En 2025, la pression des rongeurs a été moyenne, ponctuée de pics d'attaques après des événements climatiques majeurs comme le cyclone Garance ou de fortes pluies. Les productions fruitières précoces et tardives restent les plus vulnérables : face à la pénurie de ressources alimentaires durant ces périodes, les rongeurs se rabattent massivement sur les cultures. Pour être efficace, la lutte doit s'anticiper dès les premiers dégâts, bien avant la maturité des fruits, en ciblant prioritairement les terriers et les lieux de passage.

La prophylaxie est ici indispensable : le nettoyage régulier des parcelles et le ramassage rigoureux des fruits au sol suppriment les sources de nourriture et réduisent l'attractivité du site.

Lors de la mise en place de lutte, respectez scrupuleusement les consignes de sécurité. Munissez-vous des **Équipements de Protection Individuelle (EPI)** préconisés sur l'étiquette. Utilisez **des postes d'appâtage** et **éliminez systématiquement les cadavres de rongeurs** (enfouissement, etc.) pour écarter tout risque de contamination secondaire ou tout risque sanitaire.

Rapprochez-vous de votre technicien pour adapter la stratégie à votre exploitation.

SUIVEZ L'ÉVOLUTION DES MALADIES ET RAVAGEURS DANS LES BSV FRUITS BIMESTRIELS SUR WWW.BSV-REUNION.FR.

**Pour une meilleure lutte contre les nuisibles, observez régulièrement vos cultures !
De nombreuses fiches phytosanitaires sont disponibles [ICI](#).**

Contact animateur inter-filière du Réseau d'Épidémiosurveillance cultures fruitières :
Romuald FONTAINE, FDGDON-Réunion
Tél : 0692 28 86 02 ; e-mail : romuald.fontaine@fdgdon974.fr

Bulletin consultable sur www.bsv-reunion.fr